

Conjoncture vendéenne

EMPLOI SALARIÉ - secteurs marchands- Accélération de la dynamique sur le 3^{ème} trimestre 2022 (+5 000 emplois marchands comptabilisés sur un an à fin septembre 2022)

Source : Insee - Traitement : OESTV

» Vendée :

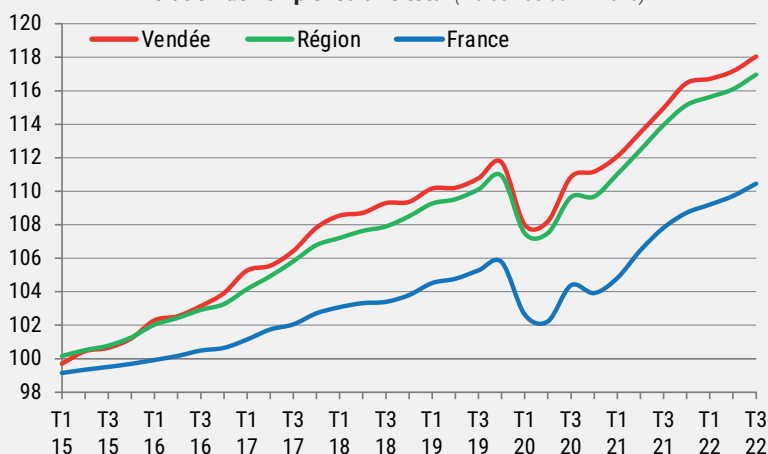
Au 3^{ème} trimestre 2022, l'emploi salarié dans les secteurs marchands en Vendée a progressé de **+0,7%** comparé au trimestre précédent (pour un gain de **1 428 emplois**), après +0,4% au 2^{ème} trimestre (+749 postes) et +0,2% au 1^{er} trimestre (+407 postes).

Sur un an à fin septembre 2022, l'emploi salarié marchand a progressé de **+2,7%** pour un solde de **+5 029 postes**.

» Région et France :

L'emploi salarié marchand a également profité d'une forte hausse au 3^{ème} trimestre 2022 (comparé au trimestre précédent) de +0,8% en Région et de +0,7% en France métropolitaine.

Évolution de l'emploi salarié total (indice 100 au T4 2010)



Emploi salarié total (secteurs marchands hors agriculture - données cvs)

	T3 2021	T2 2022	T3 2022	Variation trimestrielle T/T-1	Variation annuelle T/T-4
Vendée	187 390	190 991	192 419	+0,7%	+2,7%
Pays de la Loire	1 048 716	1 068 476	1 076 506	+0,8%	+2,6%
France (en milliers)	17 255,4	17 559,1	17 676,7	+0,7%	+2,4%

Vendée par secteur d'activité :

» Dans l'**INDUSTRIE**, l'emploi a progressé au 3^{ème} trimestre 2022 de +0,7% (soit un gain de 413 postes) après +0,1% au 2^{ème} trimestre (+59 postes) et +0,2% au 1^{er} trimestre (+105 postes).

A fin septembre 2022, la Vendée comptait **58 270 salariés dans l'industrie**, en hausse de **+1,7% sur un an** (+950 postes).

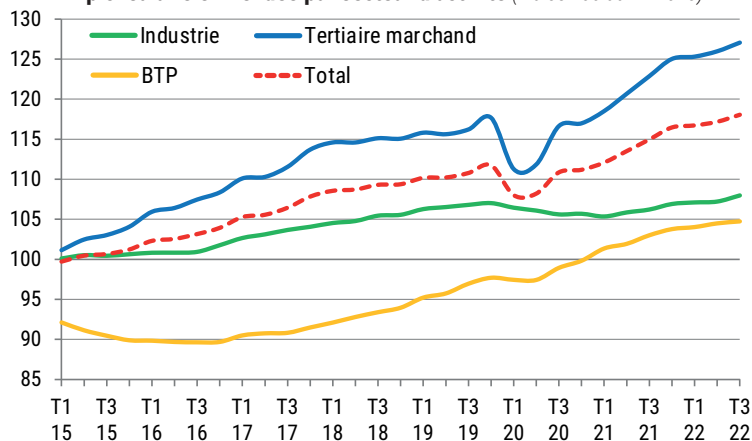
» Dans le **BTP**, l'emploi a crû de +0,2% au 3^{ème} trimestre 2022 (+49 postes) après +0,4% au 2^{ème} trimestre (+91 postes) et +0,2% au 1^{er} trimestre (+50 postes).

A fin septembre 2022, la Vendée comptait **20 613 salariés dans le secteur du BTP**, en hausse de **+1,7% sur un an** (+341 postes).

» Dans le **TERTIAIRE MARCHAND (commerce + services y.c. intérim)**, la progression de l'emploi s'est accélérée au 3^{ème} trimestre 2022 (+0,9%, pour un gain de 968 postes) après +0,5% au 2^{ème} trimestre (+598 postes) et +0,2% au 1^{er} trimestre (+253 postes).

A fin septembre 2022, la Vendée comptait **113 537 salariés dans le tertiaire marchand**, en hausse de **+3,4% sur un an** (+3 739 postes).

Emploi salarié en Vendée par secteur d'activité (indice 100 au T4 2010)



Emploi salarié total (secteurs marchands hors agriculture - données cvs)

	Vendée				Pays de la Loire (sur 1 an)	France (sur 1 an)
	T3 2021	T3 2022	sur 1 trim.	sur 1 an		
Industrie	57 320	58 270	+0,7%	+1,7%	+1,6%	+1,2%
BTP	20 272	20 613	+0,2%	+1,7%	+1,5%	+0,9%
Tertiaire marchand	109 798	113 537	+0,9%	+3,4%	+3,2%	+2,9%

INTÉRIM

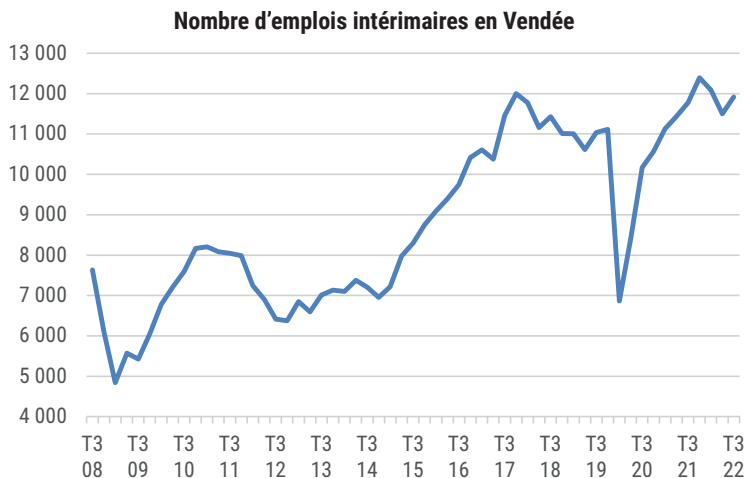
L'emploi intérimaire progresse de 1,2% sur un an et continue de s'afficher à un très haut niveau proche de la barre des 12 000 postes

Source : Insee - Traitement : OESTV

» Au 3^{ème} trimestre 2022, l'intérim vendéen a rebondi de +3,7% comparé au trimestre précédent (gain de 420 intérimaires) après 2 trimestres consécutifs de baisse : -4,9% au 2^{ème} trimestre (perte de 594 postes) et -2,5% au 1^{er} trimestre (-304 postes).

» Sur un an à fin septembre 2022, le niveau de l'intérim a progressé de +1,2%, pour un gain de +142 postes.

» À fin septembre 2022, la Vendée comptait 11 918 intérimaires.



Emplois intérim

	3 ^{ème} trim. 2021	3 ^{ème} trim. 2022	Évolution	
			sur 1 trim.	sur 1 an
Vendée	11 776	11 918	+3,7%	+1,2%
Pays de la Loire	65 714	67 802	+2,2%	+3,2%
France	775 448	797 378	+1,9%	+2,8%

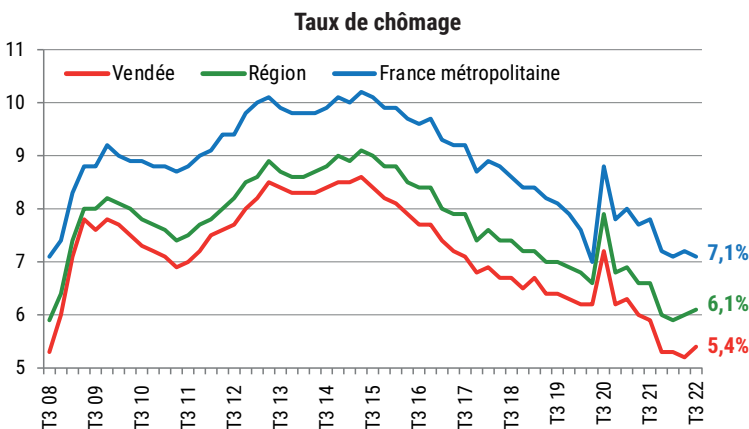
TAUX DE CHÔMAGE

Bien qu'en hausse de 0,2 point au 3^{ème} trimestre 2022, le taux de chômage reste bas dans notre département

Source : Insee - Traitement : OESTV

» Le taux de chômage en Vendée s'établit à 5,4% de la population active au 3^{ème} trimestre 2022, soit en hausse de 0,2 point comparé au trimestre précédent.

» Sur 1 an, il s'affiche cependant toujours en retrait de -0,5 point.



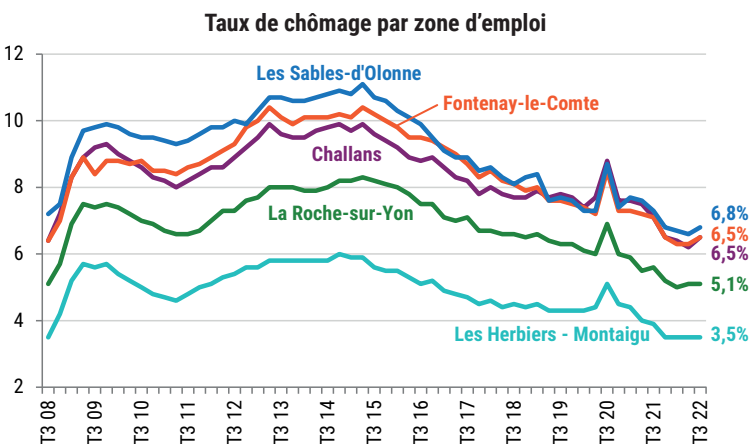
Taux de chômage

3 ^{ème} trimestre 2022	Vendée	Pays de la Loire	France métrop.
	Taux de chômage	5,4%	6,1%
Évolution (en %)			
sur 1 trim.	+0,2	+0,1	-0,1
sur 1 an	-0,5	-0,5	-0,7

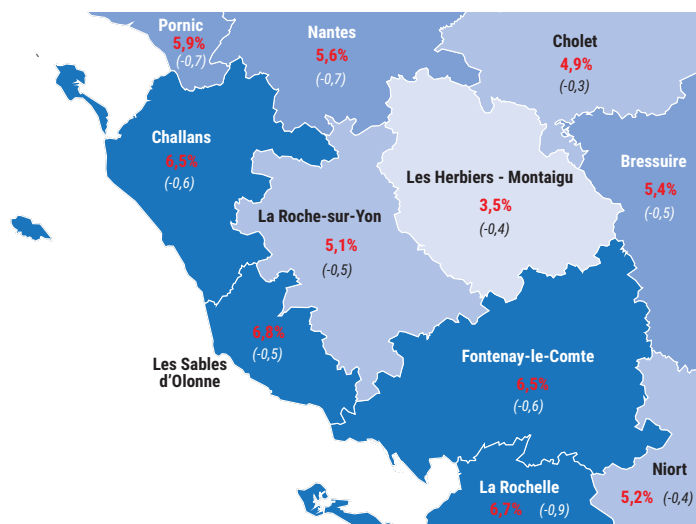
» Taux de chômage par zone d'emploi au 3^{ème} trimestre 2022 :

Comparé au trimestre précédent, le taux de chômage a progressé de 0,3 point dans la zone d'emploi de Challans et de 0,2 point dans celles de Fontenay-le-Comte et des Sables d'Olonne. Il est, par contre, resté stable dans les zones d'emploi de la Roche-sur-Yon et des Herbiers-Montaigu.

Avec un taux de chômage établi à 3,5% (-0,4 point sur un an), la zone d'emploi des Herbiers-Montaigu demeure celle avec le plus faible taux de chômage de l'ensemble des zones d'emplois françaises.



Taux de chômage par zone d'emploi au 3^{ème} trimestre 2022 et évolution sur 1 an (en point)



DEMANDEURS D'EMPLOI (DE) Hausse en décembre 2022 après 3 mois consécutifs de baisse

Source : Pôle Emploi & DARES - Traitement : OESTV

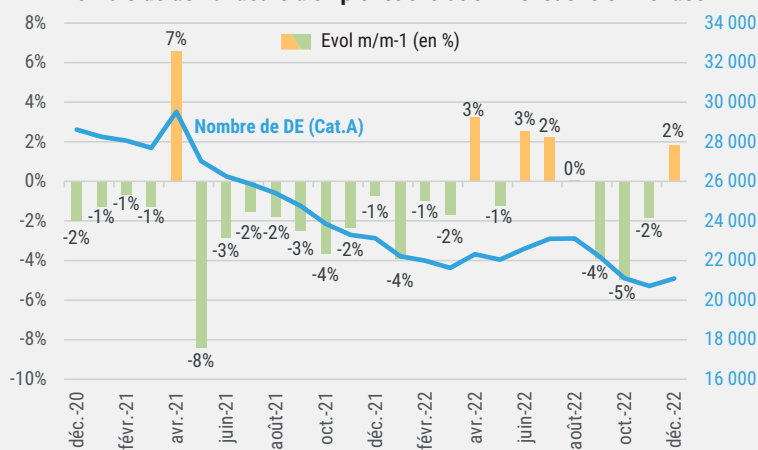
» Le nombre de **demandeurs d'emploi de catégorie A⁽¹⁾** s'établit à fin décembre 2022 à 21 090 personnes en Vendée, en hausse de +1,8% comparé à novembre 2022 (380 DE de cat.A en plus), et ce après 3 mois consécutifs de baisse prononcée (-1,8% en novembre, -5,0% en octobre et -3,9% en septembre).

Comparé à il y a un an (décembre 2021), le nombre de demandeurs d'emploi s'affiche toujours en net repli de -8,8% (-2 030 DE).

» En **Région** et en **France métropolitaine**, le nombre de DE (cat.A) progresse également sur le mois de décembre de respectivement +0,6% et +0,2% comparé au mois précédent. Toutefois, sur un an, il recule fortement de -10,7% en Pays de la Loire et de -8,4% en France métropolitaine.

» **Pour les autres catégories de DE en Vendée** (ceux ayant exercé une activité réduite dans le mois), les inscrits en catégorie B⁽²⁾ ont reculé de -2,3% sur 1 mois (7 980 DE à fin décembre 2022) tout comme ceux de la catégorie C⁽³⁾ à -1,1% (18 380 DE à fin décembre 2022).

Nombre de demandeurs d'emploi et évolution mensuelle en Vendée



(1) Catégorie A : demandeurs d'emploi tenus de faire des actes positifs de recherche d'emploi, sans aucune activité réduite ;

(2) Cat. B : DE tenus de faire des actes positifs de recherche d'emploi, ayant exercé une activité réduite courte (i.e. de 78 heures ou moins au cours du mois) ;

(3) Cat. C : DE tenus de faire des actes positifs de recherche d'emploi, ayant exercé une activité réduite longue (i.e. de plus de 78 heures au cours du mois).

Évolution des DE de catégorie A par sexe et âge en Vendée sur un an à fin décembre 2022

» Le nombre de DE hommes et DE femmes s'affiche en net repli sur un an de respectivement -9,2% (-1 040 DE hommes) et -8,3% (-990 DE femmes).

» Par tranche d'âge, toutes les catégories profitent aussi d'une baisse de la demande d'emploi sur un an à fin décembre 2022 : -9,5% pour les moins de 25 ans, -8,5% pour les 25/49 ans et -8,9% pour les 50 ans et plus.

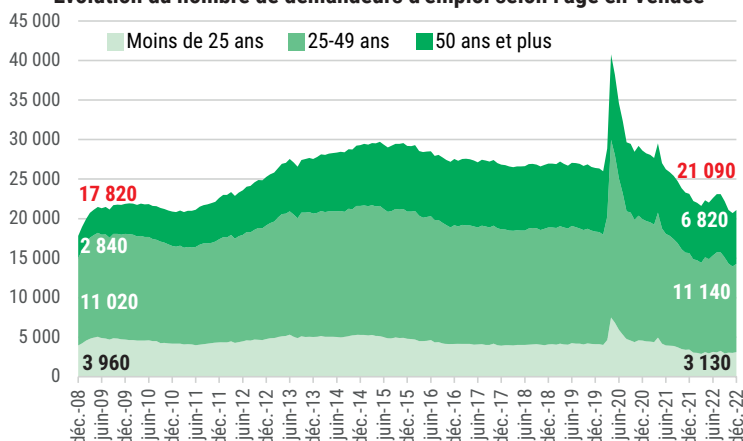
Demandeurs d'emploi inscrits en fin de mois (catégorie A - CVS)

Décembre 2022		Hommes	Femmes	Moins de 25 ans	50 ans et plus
Vendée		10 210	10 880	3 130	6 820
Évolution (en %)	sur 1 mois	+1,1%	+2,5%	+4,0%	+0,7%
	sur 1 an	-9,2%	-8,3%	-9,5%	-8,9%

Demandeurs d'emploi inscrits en fin de mois (CVS)

Décembre 2022		Vendée	Pays de la Loire	France métropolitaine
DE - Cat.A ⁽¹⁾		21 090	130 950	2 816 600
Évolution (en %)	sur 1 mois	+1,8%	+0,6%	+0,2%
	sur 1 an	-8,8%	-10,7%	-8,4%
DE - Cat.ABC ⁽¹⁾⁽²⁾⁽³⁾		47 450	280 030	5 095 700
Évolution (en %)	sur 1 mois	0,0%	-0,3%	-0,3%
	sur 1 an	-5,4%	-6,2%	-4,5%

Évolution du nombre de demandeurs d'emploi selon l'âge en Vendée



Conjoncture nationale

En janvier 2023, le climat des affaires reste quasi stable ... tandis que la croissance ralentit au 4^{ème} trimestre 2022

» Après un repli quasi continu depuis son point haut de février 2022 (à 113), l'indicateur global du climat des affaires en France s'est depuis septembre 2022 quasiment stabilisé. En janvier 2023, il perd moins d'un point et se maintient à 102, soit encore légèrement au-dessus de sa moyenne de long terme (100). Dans le détail, l'indicateur gagne 2 points dans le commerce de détail (à 101), s'améliore d'1 point dans l'industrie (103) et les services (105), mais recule un peu dans le bâtiment (-1 point à 114) et très nettement dans le commerce de gros (-7 points entre novembre 2022 et janvier 2023 - enquête bimestrielle).

» Sur ce même mois de janvier, le climat de l'emploi en France s'améliore de nouveau de 2 points pour s'établir à 112, largement au-dessus de sa moyenne de longue période. Les pénuries de main-d'œuvre continuent de toucher tous les secteurs d'activité et les entreprises sont toujours très nombreuses à rechercher des candidats.

» La confiance des ménages dans la situation économique reste par contre très dégradée : elle perd 1 point en janvier pour s'établir à 80, toujours très nettement en dessous de sa moyenne de long terme (100). Les soldes correspondants à leur situation financière future et à l'opportunité de faire des achats importants ne s'améliorent pas et demeurent largement en dessous de leur moyenne de longue période. Parallèlement, celui relatif à l'opportunité d'épargner s'établit, à l'inverse, toujours au-dessus de sa moyenne. En résumé : face à des niveaux d'inflation inédits depuis les années 80, la prudence est de mise sur la consommation et les investissements.

COMPTES NATIONAUX TRIMESTRIELS - sources : Insee, Eurostat & instituts statistiques nationaux					4 ^{ème} trimestre 2022
	FRANCE (comparé au trimestre précédent)	Allemagne	Italie	Espagne	
PIB (premières estimations)	+0,1%	-0,2%	-0,1%	+0,2%	
PIB en volume (4 trim. glissants au T3 2022, en prix courants)	2 601 milliards d'€	3 786 Mds €	1 863 Mds €	1 299 Mds €	
Investiss. des entreprises non financières	+1,2%				
Consommation / Investiss. des ménages	-0,9% / -0,2%				

LÉGENDE :

- tendances positives
- tendances négatives
- stabilité

INDICES DES PRIX À LA CONSOMMATION - source : Insee			Janvier 2023
	Évolution mensuelle (comparé au mois précédent)	Évolution annuelle (moyenne en glissement annuel)	
Inflation - IPC (résultats provisoires)	+0,4%	+6,0%	

CONSOMMATION des MÉNAGES EN BIENS - source : Insee			Décembre 2022
	Évolution mensuelle (comparé au mois précédent)	Évolution en cumul (janv-déc. 2022 / janv-déc. 2021)	
TOTAL (100%)	-1,3%	-3,0%	
dont Alimentaire hors tabac (34% du total)	-1,8%	-4,5%	
dont Automobile (12%)	-2,3%	-3,8%	
dont Équipement du logement (9%)	-4,9%	-5,4%	
dont Textile - Cuir (9%)	+0,8%	+4,5%	
dont Autres biens fabriqués (14%)	-0,1%	+0,3%	
dont Énergie (17%)	+0,7%	-4,0%	

CHIFFRES D'AFFAIRES SECTORIELS / VOLUME DES VENTES* - source : Insee			Novembre 2022
	Évolution mensuelle (comparé au mois précédent)	Évolution annuelle (janv-juillet 2022 / janv-juillet 2021)	
Chiffres d'affaires (CA*) Industrie manufacturière	+1,3%	+16,3%	
CA Construction	+0,8%	+6,8%	
CA Commerce de détail (hors automobile et moto)	-0,3%	+3,7%	
CA Hébergement - Restauration	+0,1%	+46%	
CA Activités de soutien aux entreprises	+0,3%	+9,0%	

* les Chiffres d'Affaires traduisent des niveaux d'activité en volumes courants (cvs-cjo) et ne sont pas corrigés de l'inflation

Indicateurs internationaux et matières premières

		Valeurs au 30/01/2022	Évolution mensuelle (comparé au mois précédent)	Évolution annuelle (// même date de l'année précédente)
Cours de l'euro (vs \$)		1,087 \$	+2%	-3%
Cours de l'or (l'once)		1 927 \$	+6%	+7%
Cours du pétrole - London Brent		85,87 \$ / baril	0%	-6%
Métaux non-ferreux	Aluminium (LME)	2 320 \$ / t.	+10%	-19%
	Cuivre (LME)	9 345 \$ / t.	+11%	-3%
Matières agricoles	Blé (Chicago)	869 cts/boisseau	-2%	+11%
	Soja (Chicago)	1 512 cts/boisseau	+2%	+1%

Source : investir.lesechos.fr