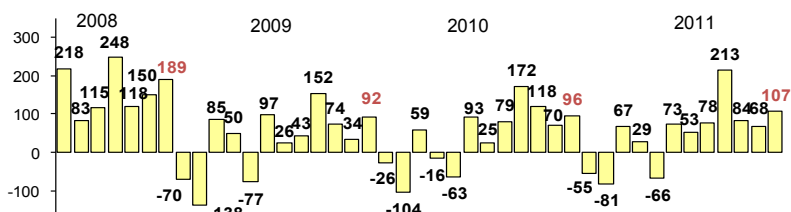


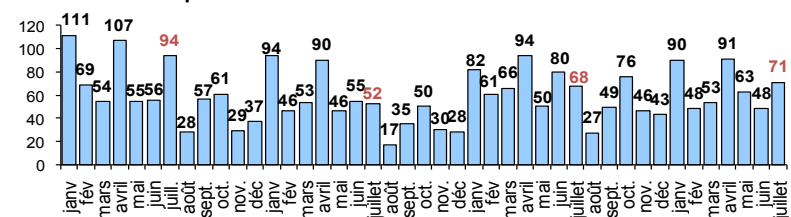


## [1] CONJONCTURE VENDEENNE

### Solde créations nettes (créations pures - radiations)



### Nombre de reprises



Source : CCI de la Vendée (hors auto-entrepreneurs), données hors agriculture et hors production et hors électricité (3511Z) - 2011 données provisoires

## [ Mouvements d'établissements : Affaiblissement de la création ]

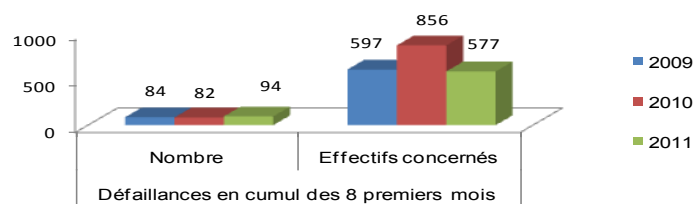
En juillet, les créations d'entreprise sont moins nombreuses, 135 contre 143 en juin (soit - 6 %) et sur un an, elles sont aussi en retrait (- 20 %). Rappelons que l'année 2010 a connu un nombre élevé de créations d'entreprises par rapport à 2009.

Un premier bilan des 7 premiers mois met en évidence un nombre de créations en repli de - 3 % sur 1 an, alors que sur 2 ans, une progression de + 10 % est observée.

Quant aux reprises, après deux mois consécutifs de baisse, elles sont à présent en hausse (+ 48 % sur 1 mois), atteignant un niveau élevé par comparaison avec 2010 et 2009.

Le cumul des 7 premiers mois de l'année dresse un premier bilan en demi-teinte : un nombre de reprises faible sur 1 an (- 7 %), en hausse sur 2 ans (+ 6 %).

### Ouverture d'une procédure de jugement pour redressement (inscrites au RCS - hors agriculture)



Sources : Bodacc—notation de date de publication du jugement retenue et CCI de la Vendée. Sont considérées uniquement les entreprises inscrites au Fichier Consulaire de la CCI de la Vendée (hors activités agricoles) - 2011 provisoire. Nomenclature d'activités : source CCI de la Vendée.

## [ Défaillances : Des difficultés bien présentes ]

Est observé, un nombre d'ouvertures de jugements pour redressement en hausse de + 15 % en cumul des 8 premiers mois sur 1 an et + 12 % sur 2 ans.

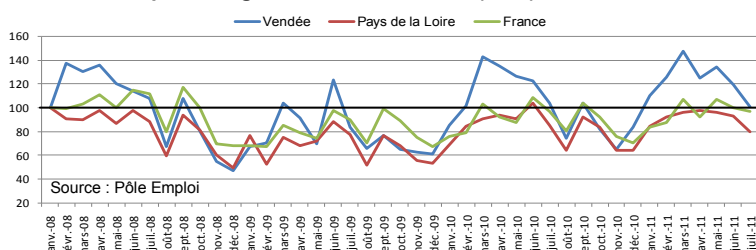
Le nombre d'emplois concernés est élevé (577), quasiment aussi important qu'en 2009, touchant sur ce mois deux entreprises industrielles de plus de 90 salariés. Toutefois, ce nombre est en retrait par rapport à 2010 de - 33 %.

### Demandeurs d'emploi en fin de mois (DEFM)

Juillet - 2011	Vendée	Région Pays de la Loire	France métropolitaine
DEFM Catégorie A (1) CVS	21 784	130 835	2 756 500
Evolution sur 1 mois (en %)	2,2 %	1,5 %	1,3 %
Evolution sur 1 an (en %)	0,5 %	- 0,4 %	2,8 %
Taux de chômage cvs T1 11*	7,4 %	7,9 %	9,2 %

(1) Catégorie A : demandeurs d'emploi tenus de faire des actes positifs de recherche d'emploi, sans aucune activité réduite - \* Estimation provisoire

### Offres d'emploi enregistrées en fin de mois (OEE)



### Evolution de l'emploi intérimaire

	Juin -11	Evolution	
		sur 1 mois	sur 1 an
Vendée	8 860	+ 3,3 %	+ 12,4 %
Région Pays de la Loire	50 700	+ 6,2 %	+ 10,2 %
France	669 563	+ 2,1 %	+ 9,2 %

Source : Pôle Emploi Pays de la Loire - en données CVS  
Indicateur réalisé sur la moyenne des cinq derniers jours ouvrés et non au dernier jour ouvré du mois

## [ Emploi : Nouvelle aggravation en juillet ]

En juillet, on assiste à une accélération de la progression du nombre de demandeurs d'emploi en fin de mois, avec une croissance de + 2,2 % sur 1 mois contre + 1,9 % en juin et + 0,4 % en mai (en données CVS - catégorie A). Par rapport au niveau régional et national, le département de la Vendée apparaît plus touché.

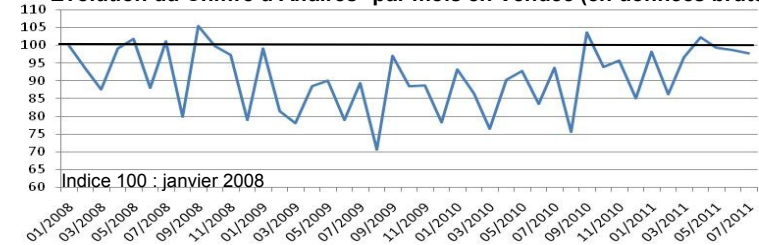
Ce sont les femmes et les inscrits de 50 ans et plus qui évoluent plus amplement (soit + 3,3 % et + 15 % sur 1 an) alors que les moins de 25 ans sont en diminution (- 10 %). Les demandeurs d'emploi de longue durée progressent aussi très fortement (+ 49 % pour les 2 à 3 années d'ancienneté).

Cette reprise du chômage affecte plus particulièrement les zones d'emploi de Fontenay le Comte et des Sables d'Olonne, avec une hausse des inscrits de + 5,6 % et + 2,7 % sur 1 an, alors que les zones de Challans et des Herbiers s'en tirent mieux, en repli de - 0,8 % et de - 2,8 %. Quant au bassin d'emploi yonnais, une stabilité est observée.

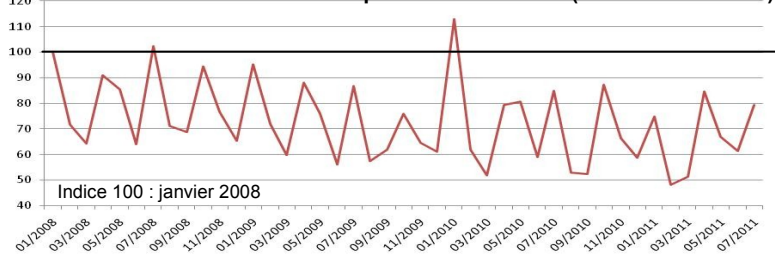
Si les offres d'emplois sont moins importantes chaque année sur la période estivale (- 16 % en juillet 2011 sur 1 mois), elles rebondissent normalement début septembre avec la reprise de l'activité.

Seul élément positif, l'emploi intérimaire conserve une certaine dynamique avec + 3,3 % sur 1 mois et + 12,4 % sur 1 an, une croissance que l'on retrouve à cette période au niveau régional et national.

### Evolution du Chiffre d'Affaires\* par mois en Vendée (en données brutes)



### Evolution de l'investissement\* par mois en Vendée (en données brutes)



Source : Direction Départementale des Finances Publiques - Tableau : en milliers d'euros  
\* hors agriculture et divers (1) en données brutes (2) en moyenne mobile calculé sur 3 mois

## [ Activité des entreprises : Vers un contexte économique difficile ? ]

Sur 1 an, le niveau de l'activité des entreprises s'est amélioré, le CA déclaré en juillet 2011 est supérieur à celui de 2010 de + 4 % (1).

L'industrie et le commerce enregistrent les plus fortes progressions (+ 6 % et + 7 % sur 1 an) alors que la construction peine à maintenir un niveau d'activité suffisant (- 5 % sur 1 an).

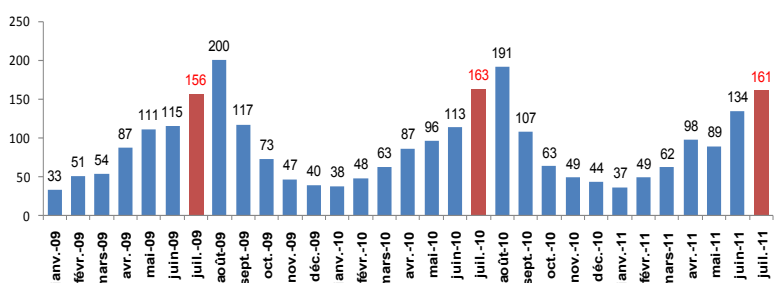
Toutefois sur un mois, l'analyse est toute autre, on assiste à un ralentissement de l'activité en juillet 2011 avec un CA généré par les entreprises vendéennes en retrait de - 1,5 % (2), rompant ainsi avec plusieurs mois de croissance enregistrées depuis avril 2011 (+ 0,7 % en juin, + 4,6 % en mai).

Le volume des investissements ne décolle pas sur ce mois (- 3 % en moyenne mobile sur 1 mois) et il reste faible et inférieur à celui enregistré avant la crise. Par secteur d'activité et sur 1 an, seuls 2 secteurs maintiennent leurs investissements (l'industrie et la construction (1)).

	juil-11 (1)	Industrie	Construction	Commerce	Services	TOTAL
<b>Chiffre d'affaires</b>		<b>881 978</b>	<b>224 821</b>	<b>864 765</b>	<b>561 726</b>	<b>2 533 292</b>
Evolution sur 1 an		6%	-5%	7%	1%	4%
<b>Investissements</b>		<b>8 652</b>	<b>1 574</b>	<b>2 556</b>	<b>13 734</b>	<b>26 517</b>
Evolution sur 1 an		28%	27%	-26%	-19%	-7%

### Nombre de nuitées dans l'hôtellerie en Vendée par mois

En milliers de nuitées



Source : Insee—enquête de fréquentation dans l'hôtellerie (en données brutes)

## [ Nuitées dans l'hôtellerie : Premiers résultats prometteurs ]

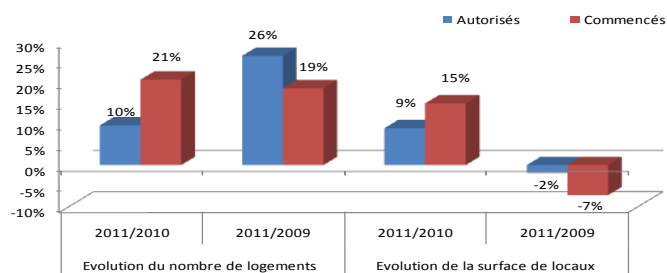
Avec un nombre de nuitées supérieur de + 4 % en 2011 par rapport à 2010, l'hôtellerie vendéenne peut ainsi dresser un bilan satisfaisant des 7 premiers mois de l'année.

L'avant saison a été remarquable, surtout en avril et en juin. Les conditions climatiques « exceptionnelles » pendant cette période ont sûrement contribué à cet essor.

Bien qu'en juillet, la météo n'était pas toujours favorable, les touristes ont maintenu leurs réservations. Les hôtels enregistrent un nombre de nuitées en légère diminution sur 1 an (-1 %), en progression par rapport à 2009 (+ 3 %) et proche de 2010.

## [2] CONJONCTURE NATIONALE

### Evolution du parc de logements neufs et de la construction de locaux En France Métropolitaine - évolution du cumul des 6 premiers mois de l'année



Source : SOeS, Sit@del 2

## [ Construction de logements : Un début d'année 2011 favorable ]

Après une année 2010 plus difficile, le secteur de la construction de logements neufs se relève. Cette tendance est confirmée par la Fédération Française du Bâtiment, qui estime la croissance de l'activité à + 3,5 % pour les 6 premiers mois de l'année sur 1 an.

Une certaine réserve doit cependant être appliquée : les dépôts de permis de construire ainsi que les mises en chantiers connaissent un ralentissement en mai et juin 2011.

Quant aux locaux non résidentiels, l'évolution est favorable autant pour les autorisés que pour les mises en chantiers par rapport à 2010, ce qui laisse entrevoir de meilleures perspectives pour fin 2011.

## [3] CONJONCTURE INTERNATIONALE

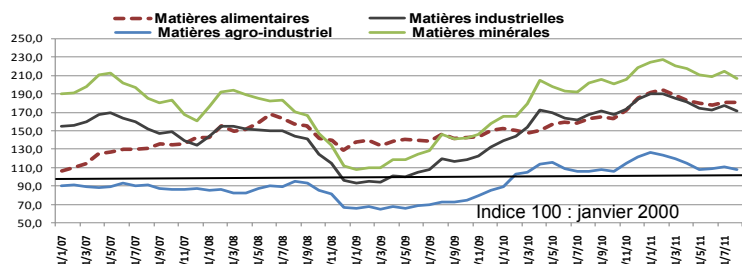
### [ Cours de l'euro : Retour à un cours plus faible ]



Evolution du cours de l'euro en dollar :  
sur 1 mois : - 4 % / sur 1 an : + 5 %

Source : Banque de France

### [ Prix de matières 1ères importées : Des prix qui diminuent en août ]



Evolution des prix de matières premières importées (ensemble) :  
sur 1 mois : - 1,8 % et sur 1 an : + 16,3 %

Source : Insee (prix de matières premières importées hors pétrole -