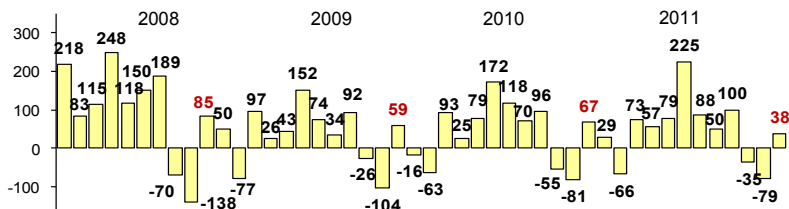


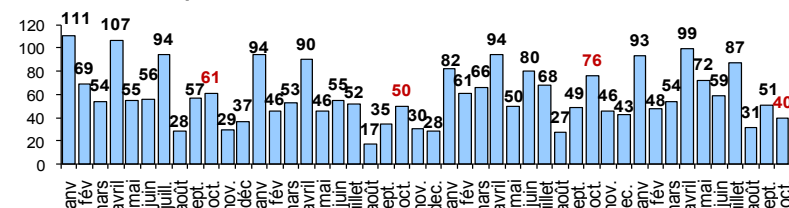


## [1] CONJONCTURE VENDEENNE

### Solde créations nettes (créations pures - radiations)



### Nombre de reprises



Source : CCI de la Vendée (hors auto-entrepreneurs), données hors agriculture et hors production d'électricité (3511Z) - 2011 données provisoires

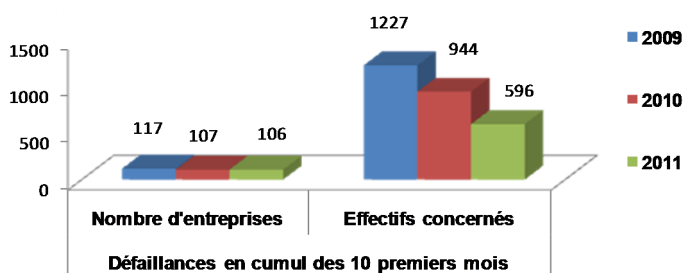
## [ Mouvements d'établissements : Un affaiblissement ]

Après un mois de septembre marqué par d'importantes radiations d'établissements saisonniers, le solde des créations et des radiations redevient positif en octobre 2010.

En effet, le nombre de créations enregistrées en octobre est en retrait à la fois sur 1 mois (- 7 %) et sur 1 an (- 24%). Le cumul des 10 premiers mois de l'année 2011 fait également apparaître un niveau en recul par rapport à 2010 (1 509 contre 1 558, soit - 3 %), et ce après une année 2010 plus favorable (+ 12 % par rapport à 2009).

Quant aux reprises, elles restent faibles (40 contre 51 en septembre 2011) et en fort repli sur 1 an (- 47 %). En cumul, la tendance est aussi à la baisse sur 1 an (634 contre 653 en 2010, soit - 3 %), alors que celle-ci s'était redressée en 2010 par rapport à 2009 (+ 21 %).

### Ouverture d'une procédure de jugement pour redressement (inscrites au RCS - hors agriculture)



Sources : Bodacc—notion de date de publication du jugement retenue et CCI de la Vendée. Sont considérées uniquement les entreprises inscrites au Fichier Consulaire de la CCI de la Vendée (hors activités agricoles) - 2011 provisoire. Nomenclature d'activités : source CCI de la Vendée.

## [ Défaillances : Stables et moins d'emplois touchés ]

Le nombre d'ouvertures de jugements pour redressement d'entreprise recensées sur les 10 premiers mois de l'année est proche de celui enregistré en 2009 et en 2010. Toutefois les emplois concernés par cette procédure s'affichent très en retrait (- 37 % sur 1 an, - 51 % sur 2 ans).

Par secteur d'activité, ces défaillances ont plus particulièrement touché les entreprises du commerce (+ 26 % sur 1 an) et du BTP (+ 25 %) alors que les services s'en sortent mieux (- 28 %).

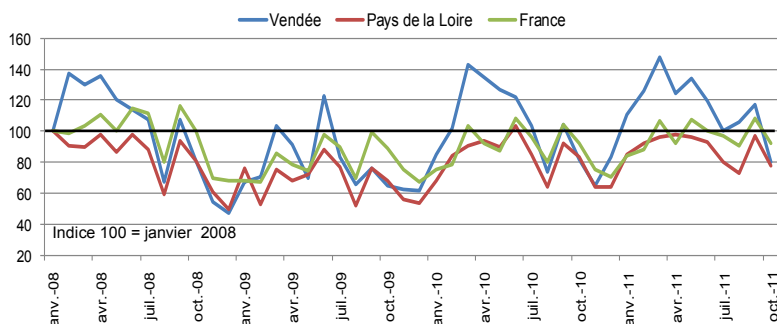
En termes d'effectifs, l'industrie apparaît la plus fragilisée en concentrant 49 % des emplois impliqués, de surcroît en forte hausse sur 1 an (+ 178 %) mais reste à un niveau bien inférieur à 2009 (292 en 2011 contre 963 en 2009).

### Demandeurs d'emploi en fin de mois (DEFM)

| Octobre - 2011              | Vendée | Région Pays de la Loire | France métropolitaine |
|-----------------------------|--------|-------------------------|-----------------------|
| DEFM Catégorie A (1) CVS    | 22 031 | 133 858                 | 2 814 900             |
| Evolution sur 1 mois (en %) | 1,0 %  | 1,9 %                   | 1,2 %                 |
| Evolution sur 1 an (en %)   | 3,5 %  | 2,2 %                   | 4,9 %                 |
| Taux de chômage cvs T2 11*  | 7,5 %  | 7,8 %                   | 9,1 %                 |

(1) Catégorie A : demandeurs d'emploi tenus de faire des actes positifs de recherche d'emploi, sans aucune activité réduite - \* Estimation provisoire

### Offres d'emploi enregistrées en fin de mois (OEE)



Source : Pôle Emploi Pays de la Loire

## [ Emploi : Une situation préoccupante ]

Les demandeurs d'emploi en fin de mois progressent en octobre (+ 1 % sur 1 mois en catégorie A, CVS) et ce, après une relative pause en septembre (- 0,2 %). Cette croissance est toutefois inférieure aux moyennes régionales (+ 1,9 %) et nationales (+ 1,2 %). Notons que le niveau atteint sur ce mois est le plus élevé de l'année avec 22 031 DEFM, contre 20 781 en début d'année 2011 (soit + 1 250 inscrits).

Le chômage touche plus fortement les femmes (+ 5,5 % sur 1 an) ainsi que les 50 ans et plus (+17,4 %) alors que les moins de 25 ans sont une nouvelle fois en diminution (- 0,7 % en octobre, - 2,2 % en septembre).

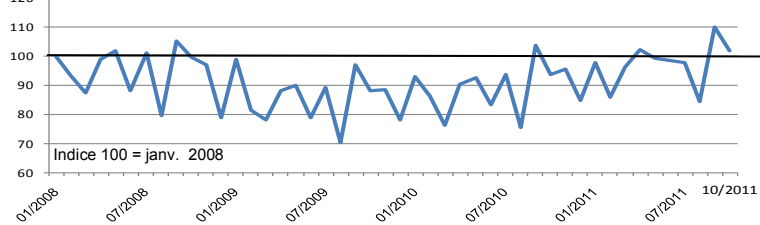
Alors que le nombre d'inscrits suite à un licenciement économique est en repli (- 4,3 % sur 1 an), ce sont les fins de contrat (+ 2,8 %) et de missions (+ 11,7 %) qui repartent à la hausse sur ce mois.

Les offres d'emploi enregistrées en octobre sont en net repli (- 32 % sur 1 mois, - 2 % sur 1 an). Si les offres d'emplois durables conservent une certaine dynamique (+ 15,8 % sur 1 an), l'intérim est en net retrait (- 12,1 %).

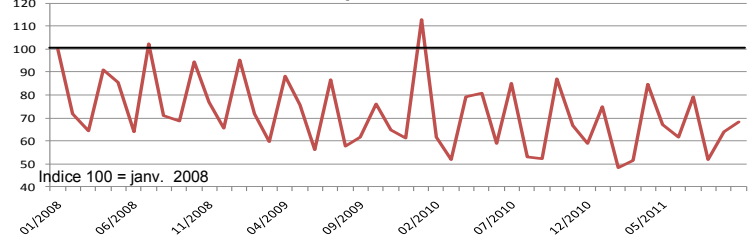
Par activité, le BTP présente moins d'offres d'emploi par comparaison avec octobre 2010 (- 26,7 %). Les offres émanent sur ce mois principalement du secteur industrie et tertiaire(\*) et sont en croissance de + 13,7 % et + 10,2 % sur 1 an.

(\*) Les offres d'emploi intérimaires sont concentrées dans le tertiaire.

### Evolution du Chiffre d'Affaires par mois en Vendée (en données brutes)



### Evolution de l'investissement par mois en Vendée (en données brutes)



Source : Direction Départementale des Finances Publiques - Tableau : en milliers d'euros  
\* hors agriculture et divers (1) en évolution trimestrielle  
(1) cumul des 10 premiers mois en données brutes

## [ Activité des entreprises : Restons vigilant ]

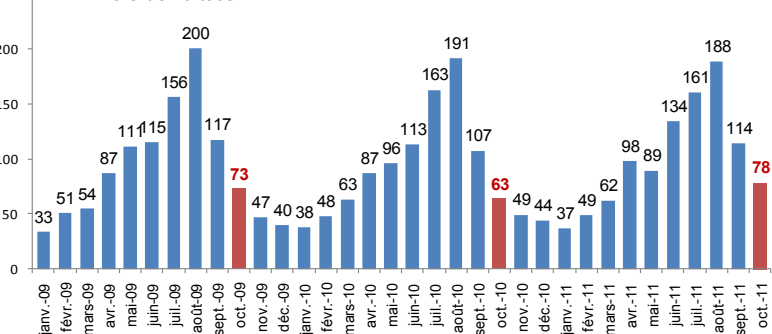
Ce mois d'octobre s'affiche comme chaque année en retrait (- 8 % en 2011, - 10 % en 2010 en données brutes), faisant suite à une rentrée généralement dynamique (+ 36 % en septembre sur un mois en 2011, + 43 % en 2010). L'année 2011 se révèle toutefois meilleure par rapport à 2010, en générant un CA de 25 070 millions d'euros (1), en hausse de + 9 % sur 1 an, atteignant un niveau supérieur de + 2 % par rapport à 2008.

Malgré la progression enregistrée en octobre (+ 4 % sur 1 mois), le montant des investissements reste faible en octobre, en conservant un niveau bien inférieur à celui de l'année précédente (- 21 %). En cumul, ce sont près de 1 090 millions d'euros en 2011 (1) qui ont été investis, toutefois ce montant reste très inférieur à celui de 2010 (- 11 %).

| oct-11                    | Industrie      | Construction   | Commerce       | Services       | TOTAL            |
|---------------------------|----------------|----------------|----------------|----------------|------------------|
| <b>Chiffre d'affaires</b> | <b>928 375</b> | <b>205 398</b> | <b>923 420</b> | <b>570 781</b> | <b>2 627 975</b> |
| Evolution sur 1 an        | 17%            | -2%            | 7%             | 0%             | 8%               |
| <b>Investissements</b>    | <b>40 261</b>  | <b>6 577</b>   | <b>11 714</b>  | <b>57 446</b>  | <b>115 999</b>   |
| Evolution sur 1 an        | 22%            | -32%           | -60%           | -24%           | -21%             |

### Nombre de nuitées dans l'hôtellerie en Vendée par mois

En milliers de nuitées



Source : Insee—enquête de fréquentation dans l'hôtellerie (en données brutes)

## [ Nuitées dans l'hôtellerie : Une arrière saison remarquable ]

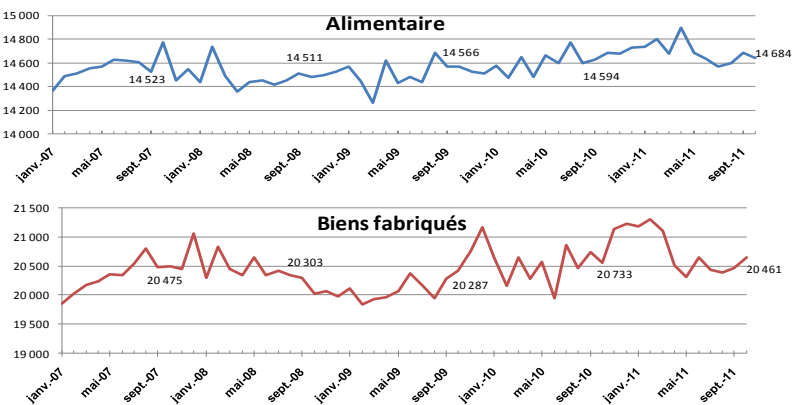
Après une saison 2011 jugée moyenne par les professionnels, avec un nombre de nuitées en léger retrait par rapport à l'année précédente (- 1 % en juillet et en août), l'arrière saison offre de meilleurs résultats en affichant un niveau élevé de la fréquentation que ce soit en septembre (+ 6 % sur 1 an) ou en octobre (+ 23 %). Notons que le niveau obtenu en octobre 2011 est exceptionnel, soit le plus élevé depuis 2008.

Cet essor est sans doute lié à des conditions climatiques très douces en arrière saison, mais est également influencé par l'instabilité toujours présente dans les pays du Maghreb, où la clientèle se détourne de ces destinations pour privilégier des zones géographiques plus proches.

Le bilan des 10 premiers mois de l'année 2011 est positif, avec 1 million de nuitées, en hausse de + 4 % sur 1 an, + 1 % sur 2 ans.

## [2] CONJONCTURE NATIONALE

### Evolution de la consommation des ménages en France



Source : Insee - en millions d'euros aux prix de l'année précédente chaînés

## [ Consommation des ménages : Stable sur 1 mois ]

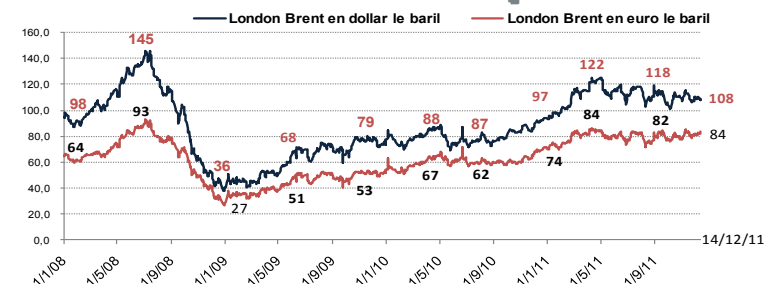
41,48 milliards d'euros ont été dépensés par les ménages, représentant un volume proche de septembre 2011, mais inférieur à celui d'octobre 2010 (41,87 milliards d'euros), et loin de celui enregistré en début d'année 2011 (42,26 milliards d'euros tous produits confondus).

Cette tendance reflète des dépenses en produits alimentaires en retrait en octobre (- 0,3 % sur 1 mois contre + 0,6 %), compensée par une hausse significative des achats en textile-cuir (+ 3,8 % contre - 2,6 % en septembre). Les ménages continuent à équiper leurs logements (+ 1,1 % en octobre, + 1,2 % en septembre) et restreignent les achats en automobiles (- 1 % contre + 2,3 %).

Avec un indice du moral des ménages faible et un climat conjoncturel peu favorable, les dépenses pourraient à terme se contracter.

## [3] CONJONCTURE INTERNATIONALE

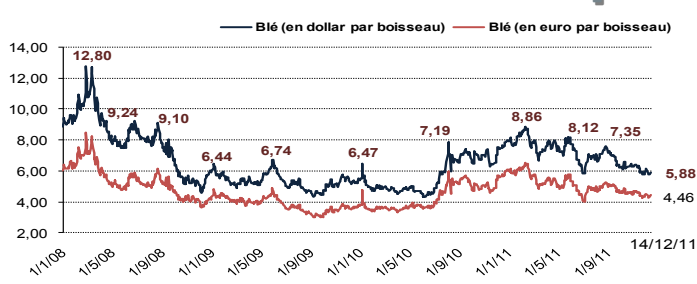
### [ Cours du pétrole : Une meilleure orientation ]



Evolution du cours du pétrole (situation au 14/12/2011 - en dollar) :  
sur 1 mois : - 4 % / sur 1 an : + 19 %

Source : Les Echos - Bourse de Londres (Brent)

### [ Cours du blé : Un cours très en retrait sur 1 an ]



Evolution du cours du blé (situation au 14/12/2011 - en dollar) :  
sur 1 mois : - 6 % et sur 1 an : - 21 %

Source : Les Echos - Bourse de Londres (LME)