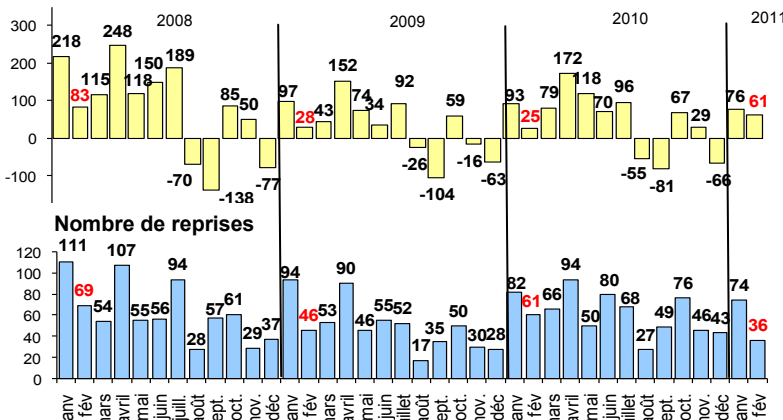


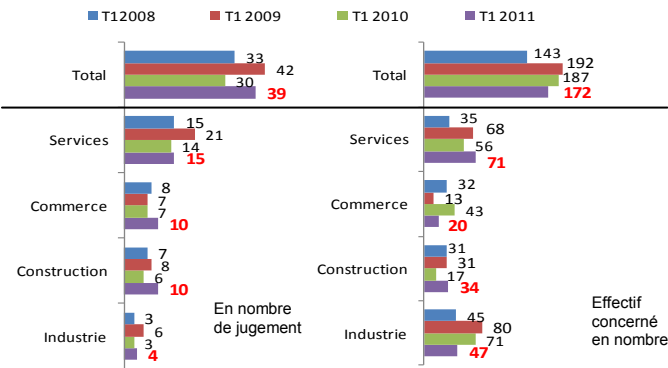
## 1 - CONJONCTURE VENDEENNE

### Solde créations nettes (créations pures—radiations)



Source : CCI de la Vendée (hors auto-entrepreneurs) données hors agriculture, hors Production d'électricité (3511Z) - 2011 : Données provisoires

### Ouverture d'une procédure de jugement pour redressement (inscrites au RCS - hors agriculture)



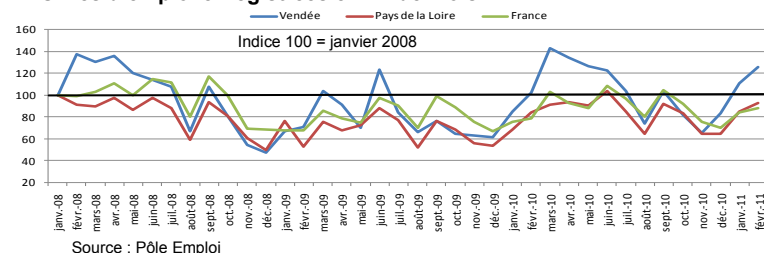
Sources : Bodacc—notion de date de publication du jugement retenue et CCI de la Vendée. Sont considérées uniquement les entreprises inscrites au Fichier Consulaire de la CCI de la Vendée (hors activités agricoles) - 2011 provisoire. Nomenclature d'activités : source CCI de la Vendée.

### Demandeurs d'emploi en fin de mois

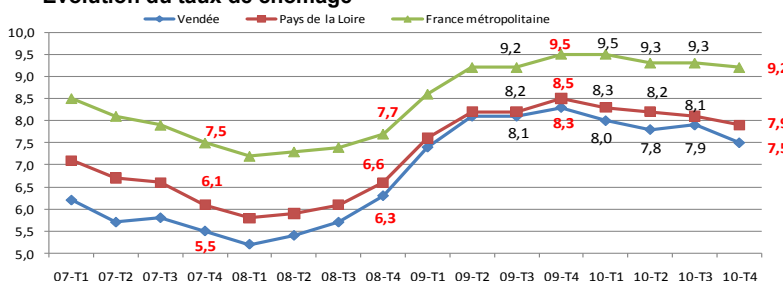
Février - 2011	Vendée	Région Pays de la Loire	France métropolitaine
DEFM Catégorie A (1) CVS	20 934	129 426	2 701 100
Evolution sur 1 mois (en %)	0,7 %	0,7 %	-0,1 %
Evolution sur 1 an (en %)	-3,6 %	-2,1 %	1,3 %
Taux de chômage cvs T3 10*	7,5 %	7,9 %	9,2 %

(1) Catégorie A : demandeurs d'emploi tenus de faire des actes positifs de recherche d'emploi, sans emploi (nouvelle définition) \* Estimation provisoire - CVS : Corrigé des Variations Saisonnières -sources : Pôle Emploi / Insee

### Offres d'emploi enregistrées en fin de mois



### Evolution du taux de chômage



Source : Insee

### Mouvements d'établissements : en demi-teinte

Le nombre d'établissements nouvellement créés en février 2011 est en retrait, 111 contre 152 en janvier 2011 (- 27 %). Notons que les créations sur ce mois sont chaque année peu nombreuses.

La tendance est cependant mieux orientée avec une progression des créations à la fois sur 1 an (+ 8 %) et sur 2 ans (+ 21 %), mais le cumul des 2 premiers mois de l'année 2011 fait apparaître un niveau en diminution par rapport à 2010 (- 6 %).

Peu de reprises sont dénombrées en février 2011 (36), suite à un début d'année s'annonçant prometteur (74 reprises en janvier 2011), mais cette évolution, en retrait sur 1 mois, est toutefois récurrente (- 51 % pour 2011, - 26 % en 2010).

Le niveau ainsi obtenu en février 2011 se révèle faible sur 1 an (- 41 %), orientant ce début d'année moins favorablement avec un cumul des 2 premiers mois en repli de - 23 % sur 1 an.

Point positif, peu de radiations sont recensées en février (55), en forte diminution sur 1 mois (- 29%) et sur 1 an (- 29 %). En cumul, ce nombre est également en diminution (- 18 %) mais reste à un niveau proche des deux premiers mois de 2009 (- 2 %).

### Défaillances : une fragilité encore perceptible

Le nombre de jugements d'ouverture de procédures pour redressement reste élevé sur ce premier trimestre 2011, 39 contre 36 pour le T4 2010, soit une progression de + 8 %.

L'évolution sur 1 an fait également apparaître une augmentation des défaillances (+ 30 %), tout en restant inférieur au T1 2009 (- 7 %).

90 % des entreprises de moins de 10 salariés sont concernées sur ce trimestre, issues majoritairement des services. Notons que les emplois touchés par cette procédure sont en progression sur 1 trimestre (172 au T1 2011 contre 116 au T4 2010, soit + 56 %).

Quant aux ouvertures de jugements pour liquidations judiciaires, notifiées sur ce premier trimestre 2011, elles sont à présent moins nombreuses, soit de meilleures perspectives, 64 contre 68 au T4 2010, et par rapport au T1 2010, elles sont également en diminution (- 31 %).

Quant aux emplois perdus, ils sont à présent en retrait (- 23 % sur 1 mois, - 57 % sur 1 an).

### Emploi : restons attentifs

On assiste sur ce mois à une légère remontée du nombre de demandeurs d'emploi en fin de mois (Cat A - CVS) en Vendée et en région Pays de la Loire (soit + 0,7 % sur un mois) alors qu'au niveau national, la tendance est à la diminution (- 0,1 %). Cette hausse intervient après 5 mois de baisse consécutive pour la Vendée, qui se distingue toutefois par une évolution sur 1 an, très en retrait (- 3,6 %) avec la Mayenne (- 7,%) par rapport aux autres départements de la Région Pays de la Loire.

Les moins de 25 ans sont à nouveau en diminution en février (- 10,5 %) en données brutes alors que les 50 ans et plus restent en augmentation (+ 12 %). La reprise d'emploi concerne plus particulièrement les demandeurs d'emploi inscrits depuis moins d'un an (- 3,2 %) et les 1 à 2 ans d'ancienneté (- 1,2 %) alors que les 2 à 3 ans accusent une forte croissance (+ 56,3 %).

Les offres d'emploi progressent rapidement depuis trois mois en Vendée passant de 1 557 en novembre 2010 à 3 012 en février 2011 (soit + 93 %) en enregistrant un niveau élevé, proche de celui de début 2010 et de février 2008.

En février, les offres d'emplois sont généralement plus importantes par effet de saisonnalité. Notons que la tendance est plus importante en Vendée (+ 14 % sur 1 mois, + 24 % sur 1 an) qu'en Pays de la Loire et en France (soit respectivement + 9 % et + 5 % sur 1 mois et + 10 % et + 11 % sur 1 an).

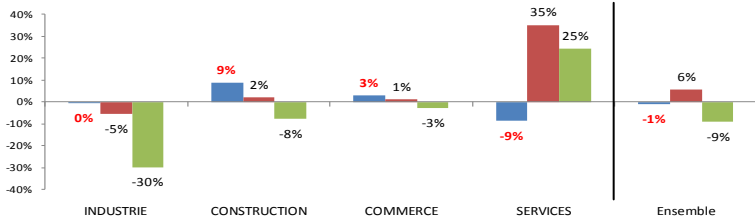
Cette embellie concerne essentiellement des emplois temporaires ainsi que des occasionnels (soit 69 % des offres enregistrées), en forte croissance depuis novembre 2010 avec + 1 180 offres (soit + 130 %).

Quant aux emplois durables, ils sont aussi en progression depuis décembre 2010, passant de 620 à 925 en février 2011 (soit + 49 %).

Le taux de chômage CVS à fin décembre 2010 est de 7,5 % pour le département de la Vendée, en diminution sur 1 trimestre de - 0,4 point. Celui-ci est inférieur au taux enregistré au niveau régional (7,9 %) et national (9,2 %).

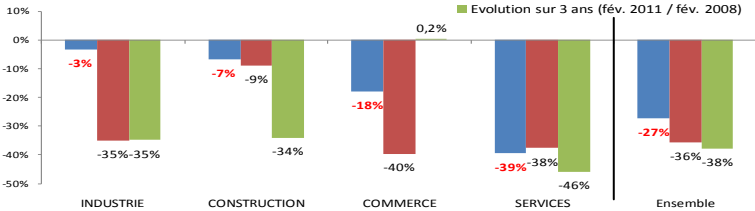
## Evolution du Chiffre d'Affaires par secteur d'activité en Vendée

■ Evolution sur 1 an (fév. 2011 / fév. 2010)  
 ■ Evolution sur 2 ans (fév. 2011 / fév. 2009)  
 ■ Evolution sur 3 ans (fév. 2011 / fév. 2008)



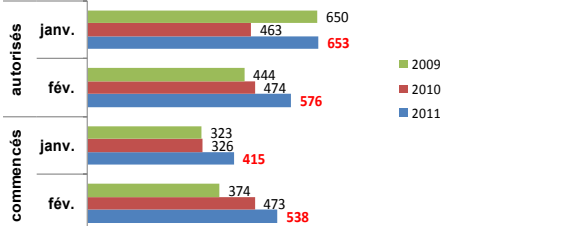
## Evolution de l'investissement par secteur d'activité en Vendée

■ Evolution sur 1 an (fév. 2011 / fév. 2010)  
 ■ Evolution sur 2 ans (fév. 2011 / fév. 2009)  
 ■ Evolution sur 3 ans (fév. 2011 / fév. 2008)



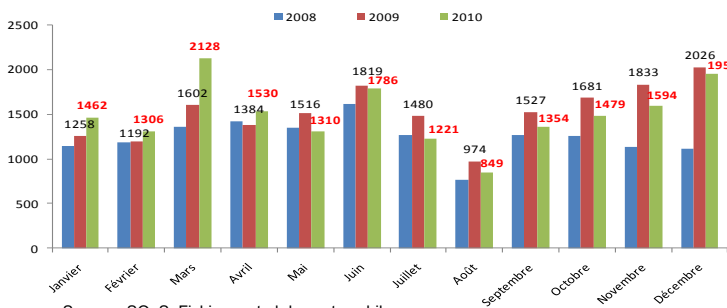
Source : Services Fiscaux de la Vendée - en milliers d'euros \* Hors agriculture et divers

## Evolution du nombre de logements ordinaires commercialisés neufs en Vendée



Source : SOEs—Sitadel 2 en nombre de logements et en date de prise en compte

## Evolution des immatriculations de véhicules neufs en Vendée



Source : SOEs, Fichier central des automobiles

## 2 - CONJONCTURE FRANCAISE

### Evolution de la consommation des ménages en produits manufacturés (\*) (en milliards d'euros, prix chaînés de 2000 - CVS - CJO - Insee)



## Activité : moins prononcée qu'en janvier

Un fléchissement du Chiffre d'Affaires (CA) généré par les entreprises vendéennes est observé en février 2011 (- 15 % sur 1 mois), et ce, après une hausse enregistrée en janvier 2011 (+ 14 % par rapport à décembre 2010). Notons que le niveau d'activité enregistré sur ce mois est sensiblement proche de celui de l'année précédente (- 1 %) et supérieur à celui de février 2009 (+ 6 % sur 1 an), tout en restant inférieur à celui d'avant crise (en repli de 9 %). Tous les secteurs d'activité présentent une évolution mensuelle en retrait en février, et ce, plus fortement dans le commerce (- 20 %) et la construction (- 28 %) alors qu'en janvier, ils étaient tous en progression (entre + 7 % et + 25 %). Une analyse sur 1 an met toutefois en exergue un secteur industriel stable, alors que le commerce et la construction sont en progression, quant aux services, ils sont en retrait.

Le volume des investissements diminue fortement en février (- 43 % sur 1 mois) après un mois de janvier positif (+ 24 %). Notons que le niveau obtenu sur ce mois décroche fortement pour atteindre le plus faible niveau enregistré depuis début 2008. Ce recul des investissements affecte tous les secteurs d'activité et plus particulièrement le commerce et les services.

	Fév. 2011	Industrie	Construction	Commerce	Services	TOTAL
<b>Chiffre d'affaires</b>	681 891	177 772	726 221	561 886	2 147 769	
<b>Investissements</b>	19 660	5 238	11 004	36 825	72 727	

## Construction : conjoncture plus favorable

Si le nombre de logements autorisés en février 2011 est en retrait par rapport à janvier 2011 (- 12 %), l'évolution sur 1 an et 2 ans montre un marché en progression (soit + 22 % et + 30 %). Ce début d'année apparaît plus prometteur avec un cumul des 2 premiers mois de l'année bien supérieur à celui de 2010 (+ 31 %).

En commencés, la tendance pour ce début d'année est mieux orientée avec un nombre de logements en hausse entre janvier et février 2011 (+ 30 %) tout en affichant une croissance sur 1 an de + 14 %. Le cumul des 2 premiers mois de l'année fait également apparaître un niveau plus élevé en 2011 par rapport à 2010 (+ 19 %) et 2009 (+ 37 %).

## Immatriculations : deux années performantes

L'année 2010 se clôture avec l'immatriculation de 17 970 véhicules neufs en Vendée contre 18 292 en 2009, soit un marché en légère diminution sur 1 an (- 2 %) mais bien supérieur à 2008 (+ 20 %).

La mise en place de la prime à la casse et de différentes mesures incitatives dès janvier 2009, perdurant jusqu'à fin 2010, expliquent amplement cette évolution. Notons que cette tendance est plus marquée sur le dernier trimestre de 2009 et de 2010 où ce nombre va crescendo de mois en mois en atteignant un niveau record en décembre.

## Consommation des ménages : surprenante

Les dépenses des ménages enregistrées en février 2011 sont au plus haut avec 23,071 milliards d'euros, en progression de + 0,9 % sur un mois, + 5,5 % sur 1 an. Notons que le mois de janvier 2011 était en léger repli sur 1 mois (- 0,3 %).

Les postes automobile, équipement du logement et textile-cuir sont en progression sur ce mois, sous l'impulsion des soldes mais également des livraisons des véhicules neufs commandés en nombre fin 2010.

**Données Insee (\*)** : Ces dépenses concernent tous les produits manufacturés soit au sens de la comptabilité nationale : les biens durables (matériel de transport et équipement de la maison), le textile-cuir et les autres biens manufacturés (pharmacie, pneus et pièces détachées d'automobile, édition, le bricolage, l'horlogerie-bijouterie, la parfumerie, l'optique photo et les articles divers).

## 3 - CONJONCTURE INTERNATIONALE

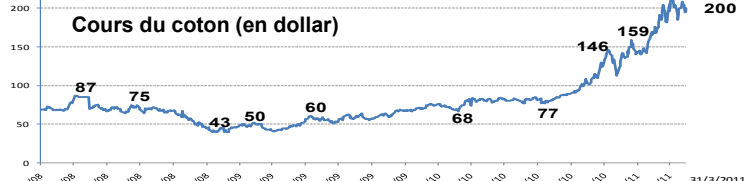
### Cours de l'euro : Il redevient une devise forte



date	Valeur euro / dollar	Evolution	
		sur 1 mois	sur 1 an
31/03/2011	1,4207	+ 3 %	+ 5 %

Source : Banque de France

### Cours des matières agricoles : une meilleure orientation, à la baisse?



	Cacao	Blé	Mais	Riz	Coton
Situation au 31/03/2011	2946	763	738	13,99	200,67
<b>Evolution sur 1 mois</b>	-22%	-2%	3%	1%	-2%
<b>Evolution sur 1 an</b>	-0,4%	70%	114%	15%	148%

Source : les Echos—Bourse de Chicago