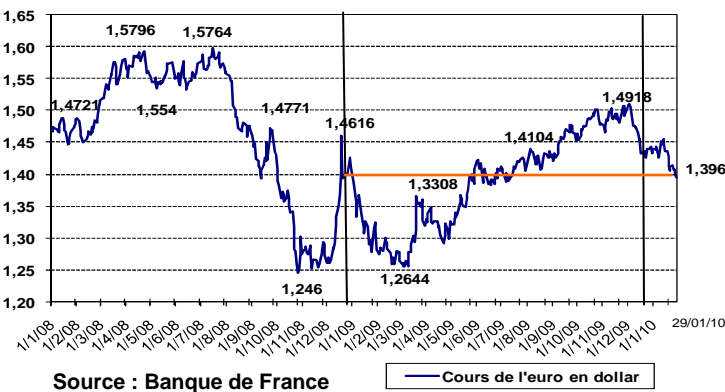


1 - LE COURS EURO EN DOLLAR



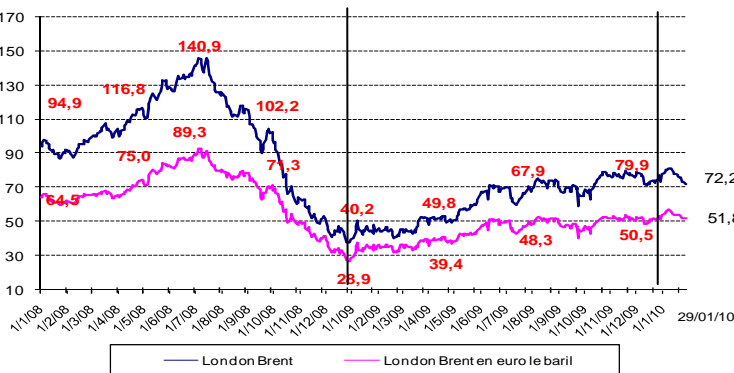
Source : Banque de France

Cours euro en dollar : décrochage de l'euro

L'euro se trouve « malmené » depuis près de 2 mois. Sous pression, il perd de la valeur face à un dollar fort mais également face à d'autres devises dont la livre sterling. Fin janvier 2010, il cote 1,39 dollar pour un euro, alors que celui-ci avait atteint un niveau record de 1,49 dollar pour un euro en novembre 2009. Il atteint sa plus faible cotation observée sur 6 mois.

Différentes explications sont avancées pour comprendre cette tendance : le marché des changes est optimiste sur l'évolution économique aux Etats-Unis, où une reprise serait plus forte que prévue. A cela s'ajoute de très bons résultats à l'exportation de la Chine « ravivant l'appétit » des spéculateurs pour les devises des pays émergents et également celles en lien avec les matières premières. L'euro se trouve également affaibli par les déficits de certains pays de la zone euro ; la Grèce étant le premier pays touché mais des inquiétudes subsistent pour le Portugal, l'Irlande ou encore l'Espagne.

2 - LA COTATION DU PETROLE



Source : Les Echos cours Bourse de Londres

Cours du pétrole : orientation à la baisse

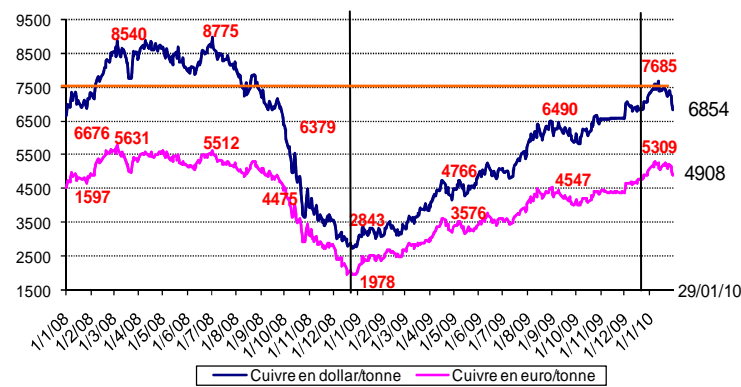
En ce début d'année, le cours du baril de pétrole est en retrait, proche de 72 dollars fin janvier 2010, soit le plus faible cours enregistré depuis octobre 2009. Depuis début janvier 2009, il a progressé de + 62 %.

Ce marché, très volatil, fluctue en fonction des annonces sur la reprise économique ou encore par les mesures prises dans le monde pour éviter tout risque de « surchauffe », notamment en Chine. S'ajoute dans ce mouvement spéculatif, la dernière évolution à la hausse du dollar.

Toutefois, celui-ci ne se trouve pas totalement déconnecté de la loi de l'offre et de la demande. Des inquiétudes émergent sur le faible niveau de la consommation en produits pétroliers aux Etats-Unis alors que les producteurs tablaient sur une reprise en abondant leurs stocks.

date	Valeur du cours		Evolution sur 1 an	
	euro / dollar	en dollar	en dollar	en euro
29/01/10	1,39	72,28	+ 62 %	+ 53 %

3 - LA COTATION DU CUIVRE



Source : Les Echos cours Bourse de Londres— (tonne)

Cours du cuivre : un retournement de tendance ?

Depuis janvier 2009, le cuivre connaît une croissance continue de son cours, passant de 3 125 dollars la tonne fin janv. 2009 à 6 854 dollars la tonne fin janvier 2010, soit une progression de + 119 %.

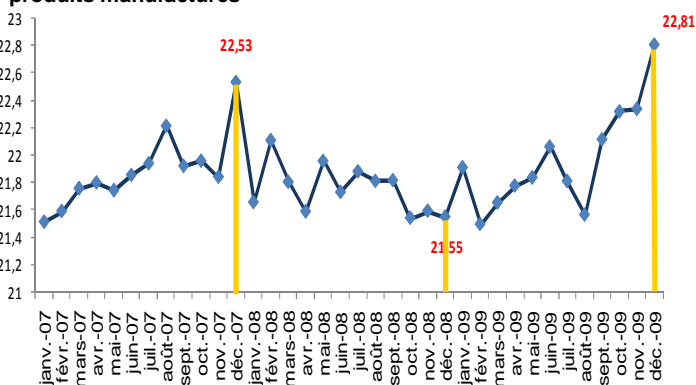
Après avoir atteint un niveau record le 11 janvier 2010, depuis 17 mois, proche de 7 700 dollars la tonne, le cours du cuivre est depuis en repli, et ce, sur l'ensemble des trois dernières semaines de janvier. Il enregistre sur cette période une chute de près de 830 dollars la tonne.

Les investisseurs sont inquiets quant à l'évolution du contexte économique actuel. Tout resserrement des conditions de crédits en Chine ou un affaiblissement de l'activité dans quelques pays de la zone euro pourraient limiter fortement la demande en cuivre.

date	Valeur du cours		Evolution sur 1 an	
	euro / dollar	en dollar	en dollar	en euro
29/01/10	1,39	6854	+ 119 %	+ 106 %

4 - LA CONSOMMATION DES MENAGES EN FRANCE

Evolution des dépenses de consommation des ménages en produits manufacturés



Source : INSEE—en milliards d'euros, prix chaînés de 2000—CJO

Données corrigées des Variations (CVS) Saisonnières et des jours ouvrables (CJO)

Consommation des ménages : effet prime à la casse

L'évolution des dépenses de consommation des ménages, tous produits manufacturés en décembre 2009, est importante (+ 2,1 % sur un mois) alors que celle-ci s'était stabilisée en novembre (+ 0,1 % - nouvelle estimation). Par rapport à décembre 2008, sa progression est de + 5,9 %.

Ce sont les achats d'automobiles qui dopent les dépenses des ménages en décembre, avec une progression mensuelle de + 9,1 %, faisant suite à une évolution déjà importante en octobre (+ 4,3 %). L'effet prime à casse explique cette forte variation, ainsi par rapport à décembre 2008, les achats de véhicules ont augmenté de + 31,8 %.

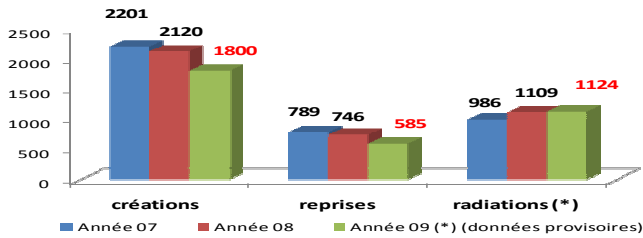
Le poste habillement-cuir connaît en décembre une évolution positive et significative (+ 2 %) alors qu'en novembre les dépenses étaient en retrait (- 1,5 %).

NB : Analyse en variations mensuelles.

Ces dépenses concernent tous les produits manufacturés soit au sens de la comptabilité nationale : les biens durables (matériel de transport et équipement de la maison), le textile-cuir et les autres biens manufacturés (pharmacie, pneus et pièces détachées d'automobile, édition, le bricolage, l'horlogerie-bijouterie, la parfumerie, l'optique photo et les articles divers).

Dépenses de consommation des ménages	Novembre 09	Décembre 09	Evolution	
	En milliards d'euros, prix chaînés		sur 1 mois	sur 1 an
	22,340	22,812	2,1 %	5,8 %

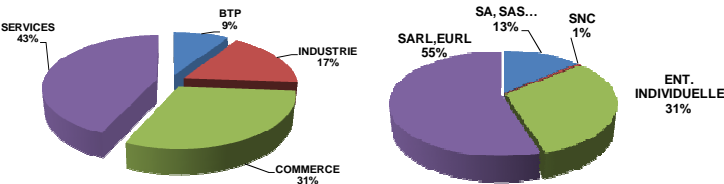
Démographie d'entreprises en Vendée



Répartition des créations d'entreprises en 2009

Selon l'activité

Selon la forme juridique



Source : CCI de la Vendée (hors auto-entrepreneurs) données hors agriculture 2009. Données provisoires

(*) Il s'agit de déclarations de créations simplifiées réceptionnées par l'Insee, sans retour d'informations précises notamment si celles-ci ont effectivement démarré leur activité.

Mouvements d'établissements : bilan difficile, morose

L'année 2009, en données provisoires, se clôture avec un nombre de créations pures (hors auto-entrepreneur) en retrait de - 15 % par rapport à l'année 2008. Cette tendance s'observe également au niveau régional (- 18 %) et national (- 21,5 %). Cette baisse est difficilement interprétable dans la mesure où l'on assiste en 2009 à un « boom » de l'auto-entrepreneuriat, évalué par l'Insee à 1 création sur 2 (*). En France, les créations auraient ainsi progressé de + 75 %.

La CCI de la Vendée a réceptionné près de 421 dossiers sous ce régime. Ce sont les activités de services qui sont privilégiées à 43 % (dont 36 % des services aux entreprises, 17 % restauration, 12 % activités financières et assurances) et de commerce à 31 % (dont 19 % hygiène-culture-loisirs, 16 % équipement de la personne, 16 % commerce de gros).

Les porteurs de projets optent plus favorablement pour la constitution d'une Sarl/ Eurl (55 %) et pour l'entreprise individuelle (31 %).

Quant aux reprises, la tendance est à la baisse en 2009, et ce, par rapport à 2008 (- 22 %) et 2007 (- 26 %). Les établissements sont repris à 68 % par achat, 14 % par location-gérance. Cela concerne des activités de services à 52 % (dont 63 % sont des hôtels-cafés-restaurants) et de commerce à 34 % (dont 45 % des commerces de détail alimentaire et 43 % des commerces de détail non alimentaire).

1 124 radiations sont enregistrées en 2009, en progression par rapport à 2008 de + 1 % et 2007 + 14 %. Sont plus particulièrement touchées, les activités de commerce à 38 % (dont 62 % des commerces non alimentaires) et des services à 47 % (dont 36 % des services aux entreprises, 28 % Cafés, Hôtels, Restaurants) . La fragilité économique des entreprises s'expriment également par un nombre important en 2009 d'ouvertures de jugements pour redressement et pour liquidation judiciaire (393 défaillances au total, source Bodacc en date de publication) .

Demandeurs d'emploi en fin de mois

	Vendée	Région Pays de la Loire	France
Decembre - 2009			
DEFM Catégorie A (1) CVS	21 269	129 130	2 611 700
Evolution sur 1 mois (en %)	- 2,0	- 2,0	- 0,7
Evolution sur 1 an (en %)	21,7	21,8	18,5
Taux de chômage cvs T3 09	8,1	8,1	9,1

(1) Catégorie A : demandeurs d'emploi tenus de faire des actes positifs de recherche d'emploi, sans emploi (nouvelle définition)
 (2) catégories A B C : emploi durable + emploi temporaire + emploi occasionnel
 CVS : Corrigé des Variations Saisonnières

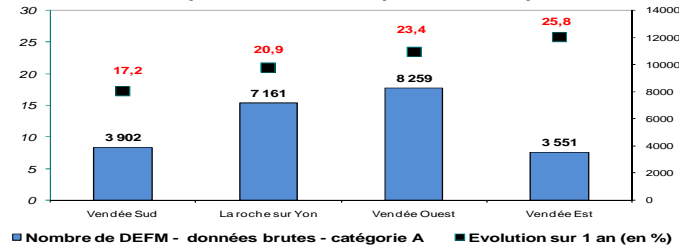
Demandeurs d'emploi : Prudence ou optimisme ?

2009 s'est révélé peu favorable pour le marché du travail avec un nombre demandeurs d'emplois en fin de mois (DEFM) inscrits au pôle emploi en forte progression : 21 269 sont comptabilisés fin 2009 en données CVS cat A, en augmentation de + 21,7 % par rapport à décembre 2008.

Les bons résultats de décembre 2009, annonçant une évolution mensuelle en retrait de - 2 % apporte une note optimiste, eu égard à l'évolution croissante des demandeurs d'emplois depuis le 3ème trimestre 2008.

Cette tendance s'observe également à l'échelle régionale (- 2 %) et nationale (- 0,7 %). Le recul de l'emploi s'est avéré « moins fort en 2009 que lors des précédentes récessions (1974, 1993) », et ce, grâce à la mise en place de nombreux leviers notamment le recours au chômage partiel. Avec la reprise annoncée, 2010 pourrait s'avérer être meilleure, mais toutefois il existe un décalage entre une amélioration de l'économie et une baisse significative du taux de chômage, qui n'est pas attendue avant le 2^{ème} semestre 2010.

Demandeurs d'emploi en fin de mois par zone d'emploi

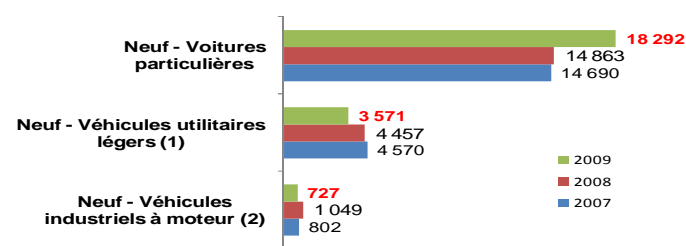


Source : DRTEFP des Pays de la Loire

En données brutes, 23 523 DEFM sont recensés en décembre 2009. 50 % sont des femmes (11 777) et 22 % ont moins de 25 ans (5 184). Sur un an, ce sont les hommes qui ont connu la plus forte progression (+ 27,9 %) dont les hommes de 50 ans et plus (+ 40,2 %). Le motif d'entrée indiqué correspond pour 26 % à une fin de contrat à durée déterminée, pour 9 % à une fin de mission d'intérim. Parmi les sorties, 27 % déclarent qu'il s'agit d'une reprise d'emploi.

Par zone d'emploi, Vendée Ouest concentre le plus de demandeurs d'emploi (36 %) suivi de La Roche sur Yon (31 %). Sur un an, la zone d'emploi de Vendée Est a connu la plus forte évolution (+ 25,8 %) ainsi que Vendée Ouest (23,4 %).

Immatriculation de véhicules neufs



Source : SOeS, Fichier central des automobiles— Meeddat
 (1) camionnettes, camions, vasp, de PTAC <= 5 t)
 (2) autobus et autocars, camions, vasp, tracteurs routiers de ptac > 5 tonnes)

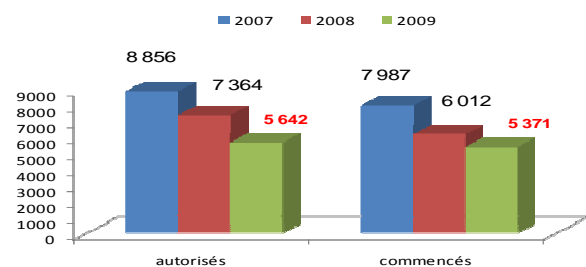
Immatriculations de véhicules : les voitures particulières neuves plébiscitées

Avec 18 292 immatriculations de voitures particulières neuves, 2009 est une année record, en progression de + 23 % par rapport à 2008. La prime à la casse a été un élément moteur dans cette évolution, sans oublier les offres commerciales des constructeurs pour soutenir la production automobile.

Les immatriculations de voitures particulières d'occasion sont en retrait de - 4 % entre 2009 et 2008 (59 331 contre 61 914), alors que la tendance était déjà en repli de - 2 % entre 2008 et 2007.

Concernant l'immatriculation des véhicules utilitaires légers et industriels à moteur, la tendance est morose, en recul pour les autobus, camions.. de - 31 % alors que l'année précédente celles-ci avaient augmenté de + 31 %.

Evolution du nombre de logements ordinaires



Source : SOeS, Sit@del2 - en nombre de Logement et en date de prise en compte—Année 2009 : données provisoires susceptibles d'être révisées jusqu'à la publication des résultats complets de l'année

Logements : un net ralentissement observé

Le redressement tant attendu dans la construction n'a pas eu lieu en 2009, que ce soit pour les logements ordinaires autorisés ou commencés où ce nombre est en retrait pour la 2^{ème} année consécutive.

Les autorisations de permis de construire sont en nette diminution entre 2008 et 2009 (- 23 %). La moyenne nationale est de - 18 % et à l'échelle régionale, la tendance est plus prononcée (- 29 %).

Pour les logements ordinaires commencés, le constat est identique, à savoir une baisse significative des constructions en Vendée (- 13 %), en France (- 17 %) et au niveau régional (- 3 %).