

## 1 - LE COURS EURO EN DOLLAR

### Cours euro en dollar : redressement du dollar

Le dollar reprend de la vigueur en cette fin d'année, en quelques jours, il renoue avec le niveau obtenu fin août.

Les signes positifs de la reprise aux Etats-Unis ainsi qu'une prochaine révision à la hausse des taux directeurs de la part de la Banque Centrale Américaine (FED) permettent au dollar de se ressaisir. Quant à l'euro, il se trouve fragilisé par les difficultés économiques rencontrées par quelques pays de la zone euro, notamment la Grèce.

Cette fin d'année met en exergue une fluctuation très forte des cours, en quelques jours, ils peuvent atteindre des sommets ou au contraire connaître une certaine fragilité. Les perspectives économiques annoncées, favorables, pourraient accroître plus amplement cette volatilité des taux de change en 2010. Un dollar fort est souhaité pour sa qualité de valeur refuge dans le monde et également par les entreprises exportatrices de la zone euro.



Source : Banque de France

## 2 - LA COTATION DU PETROLE

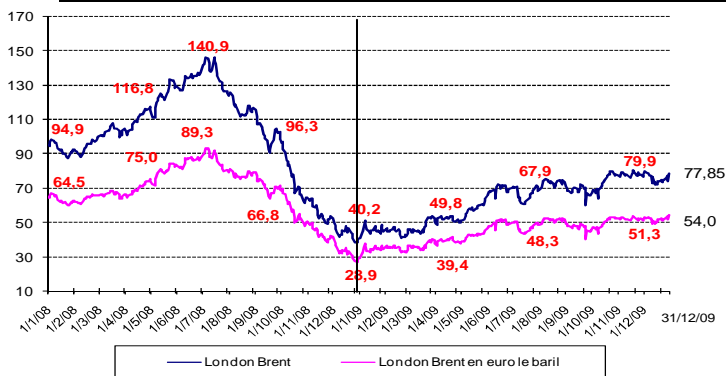
### Cours du pétrole : une pause en fin d'année

En décembre, le cours continue de se maintenir dans la fourchette 75-80 dollars le baril, et décroît légèrement sur les derniers jours de décembre.

Depuis le début de l'année 2009, le cours du pétrole a connu une forte progression, passant de près de 40 dollars pour le baril de Brent, début 2009 à près de 78 dollars fin 2009, soit une augmentation de + 94 %.

Toutefois, le prix moyen du cours du baril de pétrole en 2009 (62,4 dollars le Brent) est inférieur à celui enregistré en 2008 (98,9 dollars). Rappelons qu'en 2008, des niveaux « records » (autour de 140 dollars le baril) étaient enregistrés.

Le cours du pétrole pourrait se maintenir autour de 80 dollars en ce début d'année 2010. Cependant des tensions géopolitiques ainsi qu'une demande accrue de produits pétroliers pourraient à nouveau peser sur son évolution.



Source : Les Echos cours Bourse de Londres

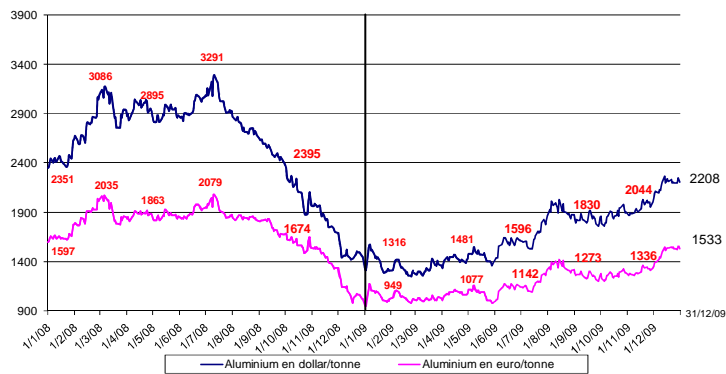
date	Valeur		Evolution sur 1 an	
	euro / dollar	en dollar	en dollar	en euro
31/12/09	1,44	77,85	+ 94 %	+ 90 %

## 3 - LA COTATION DE L'ALUMINIUM

### Cours de l'aluminium : toujours plus haut

2009 se termine avec une cotation élevée pour l'aluminium : 2 208 dollars la tonne fin déc. 2009, soit l'une des plus fortes valeurs de l'année, en progression de + 763 dollars la tonne par rapport à fin déc. 2008, soit une augmentation de + 53 % sur un an. Le cours moyen en 2009 est inférieur à celui enregistré en 2008 (1 668 contre 2 574 dollars/tonne), sur la décennie 2000-2009, il est de 2 074 dollars/tonne.

Les autres métaux non-ferreux tels que le cuivre, l'étain, le plomb, le zinc, le nickel présentent des évolutions similaires à l'aluminium depuis 1 an sur la bourse de Londres. Ils reflètent les « tensions sur l'offre » (inquiétudes sur la production) et les mouvements spéculatifs (espoirs d'une reprise).



Source : Les Echos cours Bourse de Londres

date	Valeur		Evolution sur 1 an	
	euro / dollar	en dollar	en dollar	en euro
31/12/09	1,44	2 208	+ 53 %	+ 50 %

## 4 - LA CONSOMMATION DES MENAGES EN FRANCE

### Consommation des ménages : dopée par l'automobile

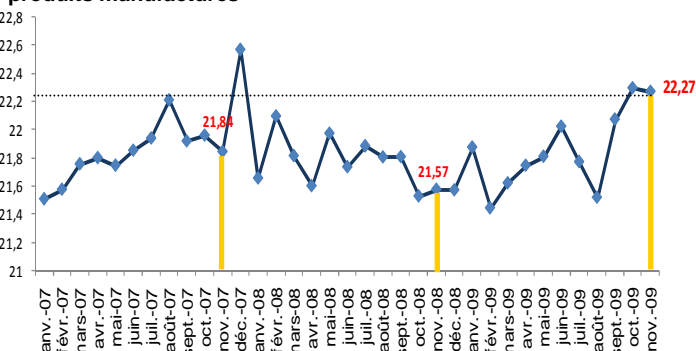
#### Evolution des dépenses de consommation des ménages en produits manufacturés

Les dernières données de l'Insee révèlent un niveau des dépenses de consommation des ménages en produits manufacturés élevé en novembre 2009 (près de 22 milliards d'euros en prix chaînés de 2000, corrigés CVS), en léger retrait sur un mois (- 0,1 %) alors que la tendance était à la hausse en septembre (+ 2,6 %) et en octobre (+ 1,0 %).

Le poste automobile « dynamise » sur ce mois l'ensemble des dépenses (+ 4,2 %) et permet de compenser les évolutions en retrait des autres postes, notamment celui du « textile - cuir » (- 1,8 %), « autres produits manufacturés » (- 1 %). La prime à la casse influence considérablement ces données en novembre, et ce, jusqu'à la fin de l'année tant que cette mesure ou dispositif reste avantageux.

NB : Analyse en variations mensuelles.

Ces dépenses concernent tous les produits manufacturés soit au sens de la comptabilité nationale : les biens durables (matériel de transport et équipement de la maison), le textile-cuir et les autres biens manufacturés (pharmacie, pneus et pièces détachées d'automobile, édition, le bricolage, l'horlogerie-bijouterie, la parfumerie, l'optique photo et les articles divers).

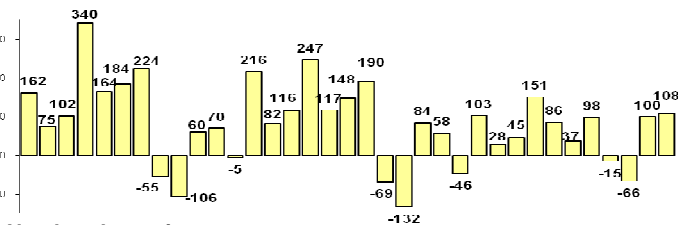


Source : INSEE—en milliards d'euros, prix chaînés de 2000—CJO

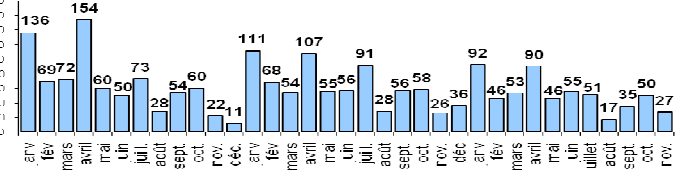
Données corrigées des Variations (CVS) Saisonnières et des jours ouvrables (CJO)

Dépenses de consommation des ménages	Octobre 09	Novembre 09	Evolution	
	sur 1 mois   sur 1 an			
En milliards d'euros, prix chaînés	22,298	22,272	- 0,1 %	3,2 %

**Solde créations nettes (créations pures—radiations)**



**Nombre de reprises**



Source : CCI de la Vendée (hors auto-entrepreneurs) données hors agriculture Nov. 09 Données provisoires

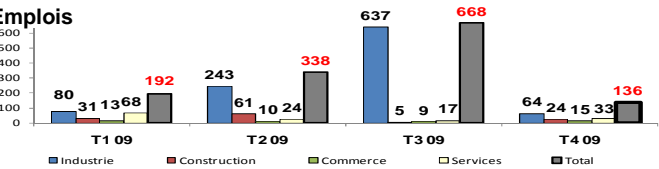
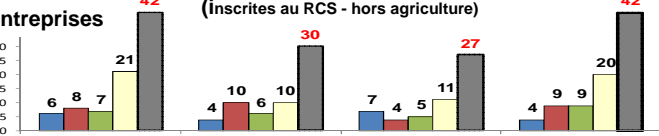
**Mouvements d'établissements : bilan mitigé**

158 créations pures sont enregistrées en novembre 2009 contre 172 en octobre 2009, soit une diminution de - 8 %. Toutefois, novembre apparaît être un mois généralement en retrait chaque année. Par rapport à nov. 2008, la tendance est marquée par une progression de + 40 % des créations (113 en nov. 2008). Le cumul des 11 premiers mois de l'année montre que les créations sont moins nombreuses en 2009 : 1 662 contre 2 032 pour 2008 (-18 %). La mise en place début janv. 2009 du statut de l'auto-entrepreneur (non comptabilisé) minore ces résultats : à fin novembre, près de 300 dossiers ont été validés par la CCI de la Vendée.

Les reprises sont peu nombreuses en novembre : 27 contre 50 en octobre 2009. Par rapport à nov. 2008, ce nombre est en légère augmentation + 4 % (26 en nov. 2008). Le cumul des reprises sur 11 mois en 2009 est très en retrait par rapport à l'année 2008 (562 contre 710, -20 %) alors que 2008 était déjà en repli de - 9 % par rapport à 2007 (778 reprises).

Les radiations sont moins importantes sur ce mois, 50 contre 72 en octobre 2009 (- 40 %). Par rapport à nov. 2008, ce nombre est en retrait de - 9 % (55 en nov. 2008). Toutefois, en cumul depuis janvier, les entreprises radiées en 2009 sont plus nombreuses qu'en 2008 (987 contre 975, + 1 %) et 2007 ( 903 radiations, + 9 %).

**Ouverture d'une procédure de jugement pour redressement**



Sources : Bodacc—notation de date de publication du jugement retenue et CCI de la Vendée. Sont considérées uniquement les entreprises inscrites au Fichier Consulaire de la CCI de la Vendée (hors activités agricoles) T4 provisoire. Nomenclature d'activités : source CCI de la Vendée.

**Défaillances d'entreprises : une année difficile**

Le nombre d'ouvertures de jugement pour redressement d'entreprise, inscrites au Fichier des Entreprises de la CCI de la Vendée, est élevé sur le dernier trimestre de l'année 2009, 42 contre 27 au trimestre 2009, soit une évolution de + 55 %.

Un premier bilan de l'année 2009 par rapport à 2008, en termes de défaillances d'entreprise, révèle une hausse des jugements de + 6 % (141 contre 133). En nombre d'emploi, la tendance est élevée et inquiétante dans la mesure où ce nombre a progressé de + 77 % (1 334 contre 752).

L'impact de la crise se mesure aussi par un nombre important d'ouvertures de jugements pour liquidation judiciaire. En 2009, 252 entreprises ont disparu. Par rapport à 2008, ce sont près de 31 % d'entreprises supplémentaires qui ont été concernées par cette procédure. Elles employaient près de 541 personnes.

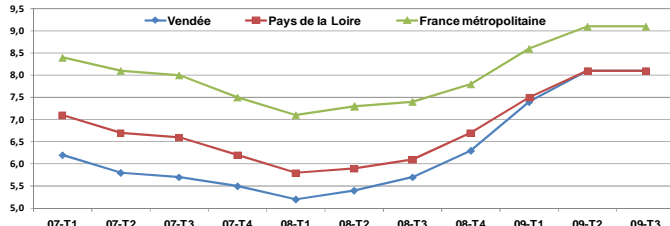
**Demandeurs d'emploi en fin de mois**

Novembre - 2009	Vendée	Région Pays de la Loire	France
DEFM Catégorie A (1) CVS	21 714	131 797	2 630 400
Evolution sur 1 mois (en %)	0,3	- 0,1	0,1
Evolution sur 1 an (en %)	26,9	24,7	22,1
Taux de chômage cvs T3 09	8,1	8,1	9,1

(1) Catégorie A : demandeurs d'emploi tenus de faire des actes positifs de recherche d'emploi, sans emploi (nouvelle définition)  
 (2) catégories A B C : emploi durable + emploi temporaire + emploi occasionnel  
 CVS : Corrigé des Variations Saisonnières

Source : DRTEFP des Pays de la Loire

**Evolution du taux de chômage**



Source : Insee - Enquête emploi en continu en moyenne trimestrielle - données CVS—T3 09 : données provisoires

**Demandeurs d'emploi : une pause ?**

L'évolution sur 1 mois du nombre de demandeurs d'emploi en fin de mois en cat. A CVS est en légère progression en nov. 2009 (+ 0,3 %), et ce, faisant suite à une tendance à la baisse en oct. 2009 (- 0,7 %).

En données brutes, 24 246 DEFM sont inscrits en cat. A, dont 12 293 femmes (soit 51 % des DEFM) et 5 735 moins de 25 ans (24 %). Ce sont les hommes de 50 ans et plus qui enregistrent la plus forte évolution sur 1 an (+ 44,1 %) ainsi que les hommes de - 25 ans (+ 41,3 %). Le chômage de longue durée, quelle que soit la catégorie d'inscription au pôle emploi (2) tend à s'intensifier (+ 47,9 % sur un an). Le motif d'entrée au chômage qui domine reste la fin de contrat à durée déterminée (34 %), pour 7,3 %, il s'agit d'une fin de contrat d'intérim.

En octobre, ce sont près de 12 416 contrats d'intérim qui ont été conclus, en légère progression par rapport à sept. 2009.

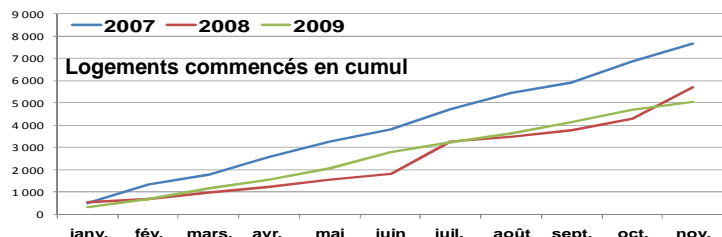
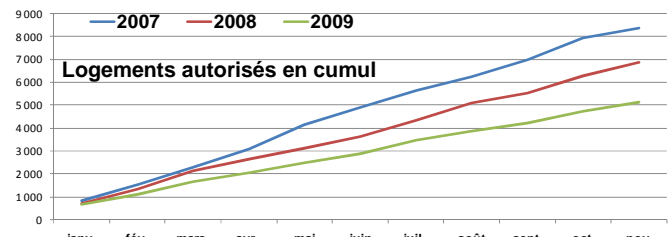
**Taux de chômage : un niveau record**

La Vendée enregistre un taux de chômage CVS de 8,1 % au 3ème trimestre 2009, malgré une stabilisation par rapport au trimestre précédent. Il est identique au niveau régional (8,1 %) mais toutefois bien inférieur à celui enregistré à l'échelon national (9,1 %). En un an, le taux de chômage en Vendée a fortement augmenté passant de 5,7 % au T3 08 à 8,1 % au T3 2009 (soit + 2,4 points) alors que la tendance est moins prononcée au niveau régional (+ 2 points) et national (+ 1,7 points).

**Construction : une année qui s'annonce morose**

En autorisés, la tendance est fortement orientée à la baisse, les données enregistrées chaque mois en 2009 sont inférieures à celles de 2008. Le cumul des 11 premiers mois permet de dresser un premier bilan : 5 118 logements autorisés sont comptabilisés en 2009 contre 6 866 en 2008 (soit - 25 %). Cette diminution s'enregistre également au niveau national (- 19 %) et régional (- 28 %).

L'évolution constatée sur les logements autorisés se répercute sur celui des mises en chantier, soit un repli de - 11 % pour la période de janv à nov. Ce sont 5 060 logements commencés pour les 11 premiers mois en 2009 contre 5 689 en 2008. La tendance au niveau régional est moins importante (- 2 %), la mise en place de la loi Scellier favorise les ventes de logements dans l'unité urbaine de Nantes. En France, le marché apparaît nettement plus touché (- 16 %).



Source : SOeS, Sit@del2 - en nombre de Logement et en date de prise en compte—Année 2009 : données provisoires susceptibles d'être révisées jusqu'à la publication des résultats complets de l'année