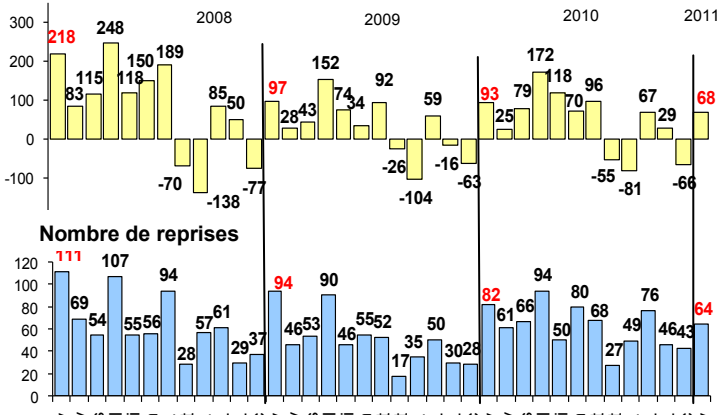
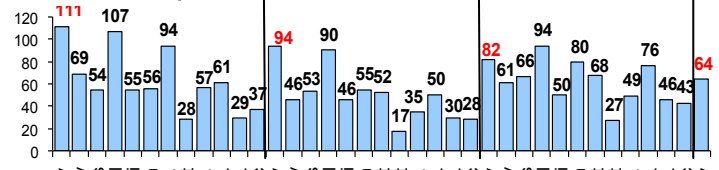


## 1 – CONJONCTURE VENDEENNE

### Solde créations nettes (créations pures—radiations)



### Nombre de reprises



Source : CCI de la Vendée (hors auto-entrepreneurs) données hors agriculture, hors Production d'électricité (3511Z) - 2011 Données provisoires.

### Mouvements d'établissements : un bilan assez mitigé

Le rythme des **créations** est soutenu en ce début d'année, avec 138 créations en janvier 2011 contre 88 en décembre 2010, soit + 57 %. Notons que le mois de décembre s'inscrit chaque année très en retrait.

Les créations ont plus fortement progressé dans le BTP (+ 63 % sur 1 mois), dans les services (+ 45 %) alors que dans l'industrie, elles sont stables et en repli dans le commerce (- 3%).

La tendance est toutefois à la baisse sur un an (- 22 %) et sur 2 ans (- 15 %).

Le niveau des **reprises** est en légère augmentation en janvier, 64 contre 43 en décembre 2010 (+ 49 %) et en repli sur 1 an (- 22 %).

Les reprises concernent essentiellement le commerce et les services qui sur un mois sont en progression (soit respectivement de + 70 % et + 25 %).

Les **radiations**, élevées en fin d'année 2010 (146 en décembre), sont moins nombreuses en janvier 2011 (70 en données provisoires, soit - 52 %).

Les cessations d'activité touchent plus fortement les entreprises de commerce et de services mais en termes d'évolution sur un mois, tous les secteurs d'activité sont en repli (dont industrie - 70 %, BTP - 55 %, commerce - 54 %).

### Demands d'emploi en fin de mois

Janvier - 2011	Vendée	Région Pays de la Loire	France métropolitaine
DEFM Catégorie A (1) CVS	20 781	128 530	2 703 200
Evolution sur 1 mois (en %)	- 0,5 %	- 1,1 %	- 0,7 %
Evolution sur 1 an (en %)	- 4,5 %	- 2,8 %	1,4 %
Taux de chômage cvs T3 10*	7,8 %	8,0 %	9,3 %

Catégorie A : demandeurs d'emploi tenus de faire des actes positifs de recherche d'emploi, sans emploi (nouvelle définition)

\* Estimation provisoire - CVS : Corrigé des Variations Saisonnières

### Emploi : des résultats prometteurs

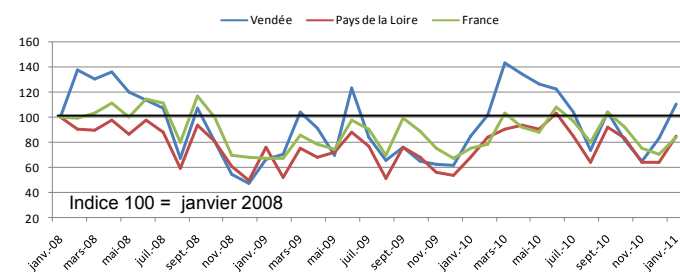
En janvier, les **Demands d'Emploi en Fin de Mois** (DEFM en catégorie A et en CVS) sont à nouveau en diminution (- 0,5 % sur 1 mois), soit le 5<sup>ème</sup> mois consécutif de repli (dont - 1 % en décembre 2010). Ce début d'année s'annonce positif, avec une diminution des DEFM à la fois au niveau régional et national (soit - 1,1 % sur 1 mois et - 0,7 %). Sur 1 an, la tendance à la baisse est plus prononcée en Vendée (- 4,5 %) qu'au niveau régional (- 2,8 %) alors que l'évolution est à la hausse en France (+ 1,4 %).

En données brutes, les moins de 25 ans sont moins nombreux (- 10,3 % sur 1 an) alors que les 50 ans et plus restent en progression (+ 10,4 %). Les inscriptions enregistrées suite à un licenciement économique sont en net repli (- 26,8 %), mais les fins de mission et de contrat restent en progression (soit respectivement + 24,1 % et + 9,6 %).

Toutes les zones d'emploi voient leur nombre de demandeurs d'emplois en retrait, Les Herbiers (- 10 % sur 1 an), La Roche-sur-Yon (- 5,9 %), Challans (- 3,5 %), Les Sables d'Olonne (- 2,5 %), Fontenay-le-Comte (- 0,5 %).

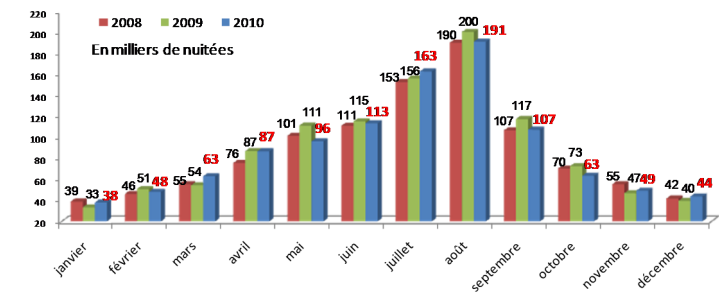
Les **offres d'emploi enregistrées** en janvier sont en hausse, 2 640 contre 1 999 (soit + 32 %) faisant suite à un mois de décembre déjà en progression (+ 28 %). Sur 1 an, ces offres augmentent de + 29,8 %, dopées par une forte croissance de l'intérim (+ 106 %) alors que les emplois durables évoluent plus faiblement (+ 10,1 %). Par secteur d'activité, l'industrie est fortement pourvoyeuse d'emplois (+ 93,4 % sur 1 an) ainsi que le BTP (+ 43,2 %) et le tertiaire (+ 13,1%).

### Offres d'emploi enregistrées en fin de mois



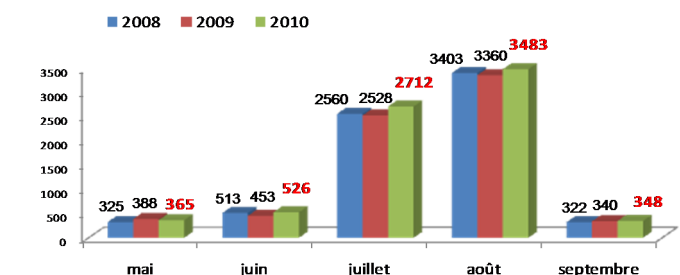
Source : Pôle Emploi, DIRECCTE

### Nombre de nuitées dans l'hôtellerie en Vendée par mois



Source : Insee - données brutes—enquête de fréquentation dans l'hôtellerie

### Nombre de nuitées dans l'hôtellerie de plein-air en Vendée par mois



Source : Insee - données brutes - enquête de fréquentation dans l'hôtellerie de plein-air

### Tourisme : une année 2010 intéressante

Dans l'**hôtellerie**, l'année 2010 se termine avec un mois de décembre en hausse avec 43 749 nuitées contre 39 604 en décembre 2009 (soit + 10 %), clôturant celle-ci avec une estimation de 1 062 560 nuitées en 2010. Par comparaison avec les années précédentes, ce nombre est en retrait de - 2 % sur 1 an, mais il se révèle en progression par rapport à 2008 (+ 1,7 %) et 2007 (+ 2,5 %).

Le taux d'occupation moyen est de 34,1 % en décembre 2010 pour tous types d'hôtels contre 33 % en décembre 2009. Par comparaison avec La Région Pays de la Loire, ce taux lui est inférieur de - 8,5 points en décembre 2010.

Globalement l'année 2010 se présente identique voire légèrement meilleure, avec un taux d'occupation moyen supérieur de + 0,34 point sur 1 an. Cette tendance est corroborée par 57 % des professionnels de l'hôtellerie\*, qui estiment que la saison touristique apparaît supérieure voire égale à l'année précédente.

La part des étrangers augmente entre 2009 et 2010, + 1,4 points en juillet, + 1,1 points en août, + 2,4 points en septembre.

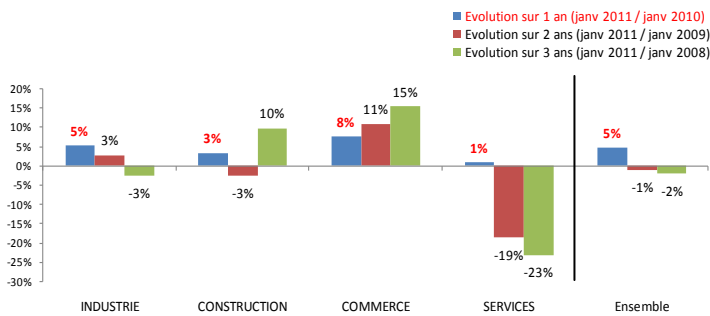
Dans l'**hôtellerie de plein air**, les nuitées estimées pour la saison 2010 (de mai à septembre) sont en hausse de + 5,2 % sur 1 an (7,434 millions contre 7,067 millions en 2009) e sur 2 ans (+ 4,3 %).

Le taux d'occupation estimé dans les campings est de 74 % en août 2010 (contre 71,6 % en 2009) et de 60,8 % en juillet 2010 (58 % en 2009). Notons que le taux d'occupation moyen ligérien est de 65,1 % en août 2010.

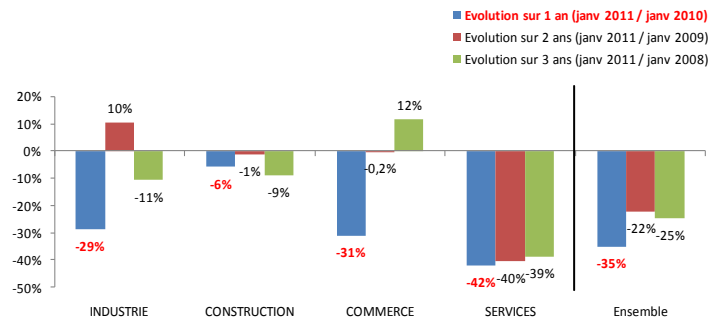
L'appréciation globale de la saison 2010 par les professionnels\* s'inscrit à l'identique, à savoir que seulement 12 % d'entre eux déclarent une diminution de leur fréquentation sur 1 an.

\* source : enquête de conjoncture CCI de la Vendée réalisée en octobre 2010

## Evolution du Chiffre d'Affaires par secteur d'activité en Vendée



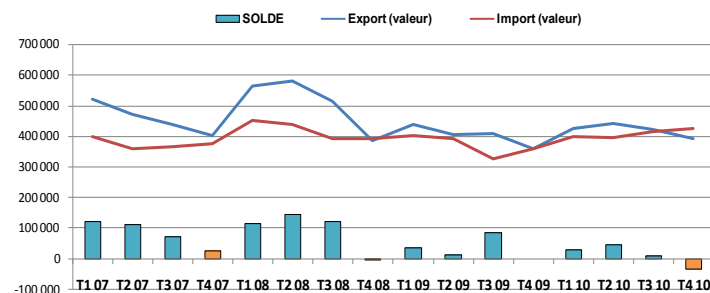
## Evolution de l'investissement par secteur d'activité en Vendée



Source : Services Fiscaux de la Vendée (en milliers d'euros)

\* Hors agriculture et divers

## Evolution par trimestre des importations et des exportations et solde

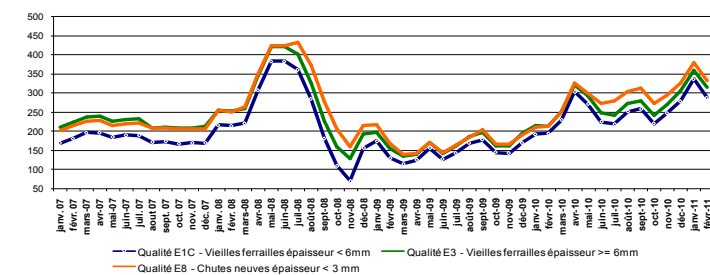


	Part Vendée / Région Pays de la Loire	T3 10 (*)	T4 10 (*)	Evolution sur un trimestre	Evolution sur un an
Export	10,9 %	423	392	- 7 %	+ 9 %
Import	8,5 %	414	426	+ 3 %	+ 19 %
Solde	-	9	- 34	-	-

Source : Douanes—Graphique : Import/export en indice, solde en données brutes de collecte, CAF-FAB hors matériel militaire, Valeurs en milliers d'euros)

Tableau : Valeurs en millions d'euros (\*)

## 2 - CONJONCTURE NATIONALE



Source : Fédération Française de l'Acier

## Activité des entreprises : favorable et mieux orientée

Le **Chiffre d'Affaires généré** par les entreprises vendéennes en janvier\* est en hausse de + 14 % sur 1 mois, et ce après un mois de décembre en retrait (- 7 % par rapport à novembre). L'évolution est cependant moins importante en Vendée qu'en Pays de la Loire (+ 23 % sur 1 mois) et en France (+ 24 %). Cette tendance s'observe également sur 1 an, avec un CA en augmentation de + 4,8 % en Vendée contre + 8,8 % Région et + 7 % France. Le début d'année est prometteur, + 5 % sur 1 an, tout en restant en deçà du niveau enregistré en 2009 et 2008.

Tous les secteurs connaissent une progression du CA entre décembre 2010 et janvier 2011, soit + 25 % pour les services, + 15 % pour le commerce et la construction et + 7 % pour l'industrie.

Une analyse comparative sur plusieurs années met en évidence un secteur commerce en progression, et ce, quelle que soit la période d'analyse, avec toutefois une croissance plus modérée entre janvier 2010 et janvier 2011. L'industrie rebondit avec un CA en augmentation de + 5 % sur 1 an, mais affiche un niveau bien inférieur à celui d'avant crise (- 8 points par rapport à janvier 2008). Pour la construction, l'activité est mieux orientée, à la hausse sur 1 an (+ 3 %) mais reste en repli par rapport à janvier 2009 (- 3 %). Notons que le CA généré par les services en janvier 2011 reste très en retrait sur 2 ans et sur 3 ans.

Le **volume des investissements** en janvier augmente de + 24 % par rapport à décembre, soit un niveau relativement bas par rapport à janvier 2010 (- 35 %) et 2009 (- 22 %). Seuls 2 secteurs d'activités connaissent une forte évolution des investissements sur 1 mois, à savoir l'industrie (+ 59 %) et le commerce (+ 53 %) alors que la construction est en repli (- 6 %). Cette amélioration n'est toutefois pas suffisante pour combler les évolutions très en retrait des années précédentes.

	Janvier -2011	Industrie	Construction	Commerce	Services	TOTAL
Chiffre d'affaires	809 011	246 143	903 395	580 102	2 538 652	
Investissements	43 535	6 586	18 014	59 321	127 455	

## Commerce extérieur : un bilan 2010 en demi-teinte

Ce dernier trimestre 2010 met en évidence un **solde commercial** déficitaire de - 34 millions d'euros alors que celui-ci évoluait positivement depuis janvier 2008. Ainsi, l'année 2010 se clôture avec 1 634 millions d'euros pour les importations, en hausse de + 10 % sur 1 an, et 1 681 millions d'euros pour les exportations (+ 4 %), soit un solde de 47 millions d'euros (contre 133 millions d'euros en 2009).

Les **exportations** se sont contractées sur ce dernier trimestre (- 7 % par rapport au T3 2010) affectant plus particulièrement l'Union Européenne (- 11 %) et l'Europe hors UE (- 45 %) alors que les zones Amérique et Proche et Moyen Orient enregistrent les plus fortes progressions (+ 23 % et + 17 %). Ce recul a pesé notamment sur les exports de textiles-habillement (- 58 %), les matériels de transport (- 24 %) alors que les exportations de produits des industries agroalimentaires progressent (+ 24 %).

Les **importations** sont en augmentation de + 3 % sur 1 trimestre : parmi les produits entrants en progression, citons les équipements mécaniques, matériel électrique, électronique et informatique (+ 26 %), les matériels de transport (+ 12 %), les produits métallurgiques et produits métalliques (+ 6 %) ... alors que les textiles, habillement, cuir et chaussures sont en retrait (- 27 %). Notons que les achats sont en retrait dans les zones Proche et Moyen-Orient (- 41 %), Asie (- 13 %), Amérique (- 15 %) ... alors que l'import depuis l'Union Européenne est en croissance (+ 10 %).

## Prix de l'acier : une diminution durable ?

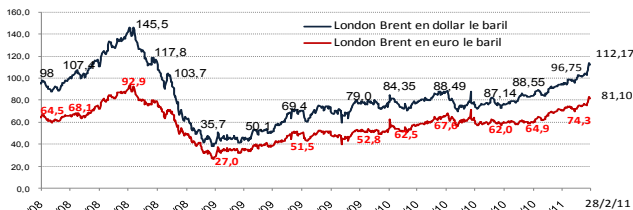
Les prix des vieilles ferrailles sont en diminution en février (entre - 12 % et - 15 %), soit une nouvelle orientation après 3 mois de hausses successives.

Les prix atteignent cependant, sur ce mois des niveaux encore élevés par comparaison à février 2010 (entre + 47 % et + 56 %) et février 2009 (+ 97 % à + 122 %).

	fév. 2011	variation sur 1 mois	variation sur 1 an	variation sur 2 ans
Vieilles ferrailles épaisseur < 6mm	287,7	-14,6%	48,1%	122%
Vieilles ferrailles épaisseur >= 6mm	315,3	-12,4%	47,4%	102%
Chutes neuves épaisseur < 3 mm	333,4	-12,0%	56,3%	97%

## 3- CONJONCTURE INTERNATIONALE

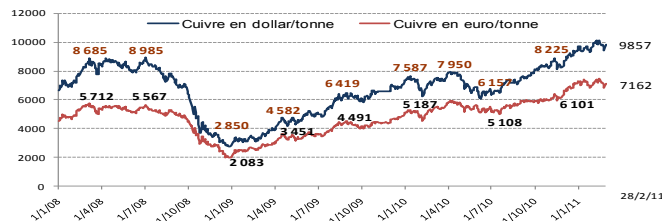
### Cours du pétrole : un niveau élevé inquiétant



date	Valeur du cours en dollar	en euro	Evolution sur 1 an en dollar	en euro
28/02/2011	112,17	81,1	+ 46 %	+ 43 %

Source : Les Echos - cours Bourse de Londres

### Cours des métaux non ferreux : en hausse dans l'ensemble



	Aluminium	Cuivre	Etain	Nickel	Plomb	Zinc
Situation au 28/02/2011	2 531	9 857	32 265	28 840	2 535	2 477
Evolution sur 1 mois	2%	1%	7%	7%	-2%	6%
Evolution sur 1 an	23%	39%	93%	41%	19%	15%

Source : Les Echos - cours Bourse de Londres