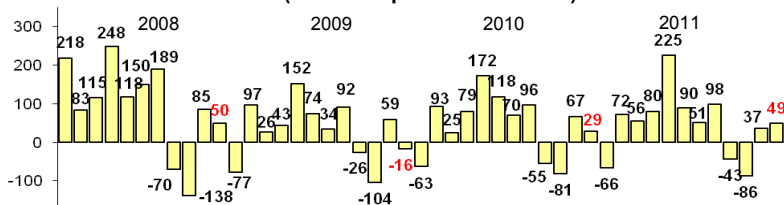


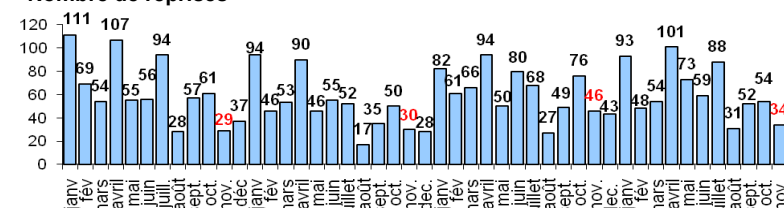


[1] CONJONCTURE VENDEENNE

Solde créations nettes (créations pures - radiations)



Nombre de reprises



Source : CCI de la Vendée (hors auto-entrepreneurs), données hors agriculture et hors production d'électricité (3511Z) - 2011 données provisoires (*) cumul des 11 premiers mois de l'année

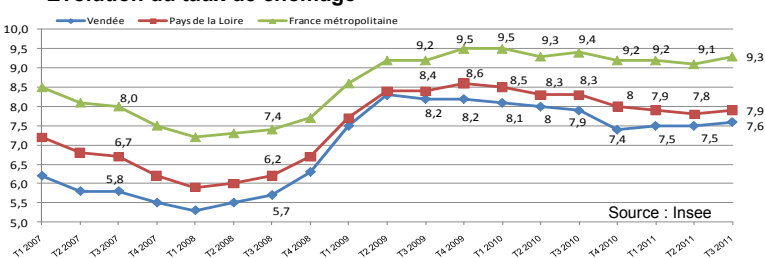
Demandeurs d'emploi en fin de mois (DEFM)

| Novembre - 2011 | Vendée | Région Pays de la Loire | France métropolitaine |
|-----------------------------|--------|-------------------------|-----------------------|
| DEFM Catégorie A (1) CVS | 22 169 | 133 897 | 2 844 800 |
| Evolution sur 1 mois (en %) | 0,6 % | 0,0 % | 1,1 % |
| Evolution sur 1 an (en %) | 5,1 % | 2,8 % | 5,2 % |
| Taux de chômage cvs T3 11* | 7,6 % | 7,9 % | 9,3 % |

(1) Catégorie A : demandeurs d'emploi tenus de faire des actes positifs de recherche d'emploi, sans aucune activité réduite - * Estimation provisoire

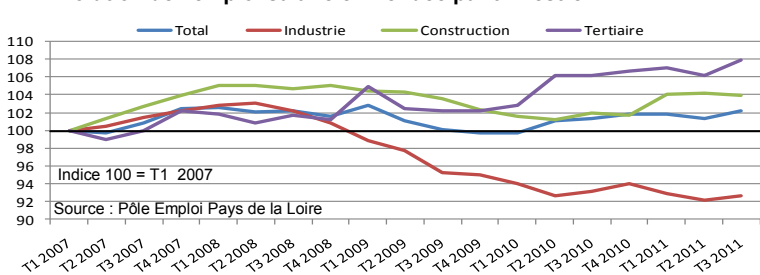
Source : Pôle Emploi Pays de la Loire

Evolution du taux de chômage



Source : Insee

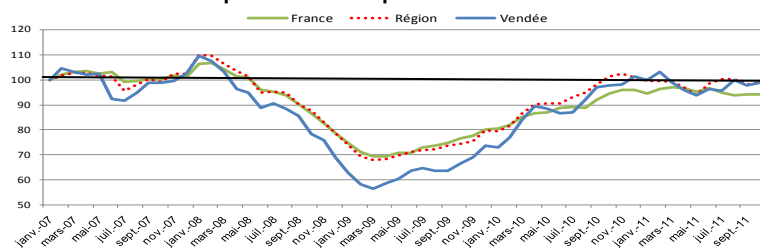
Evolution de l'emploi salarié en Vendée par trimestre



Source : Pôle Emploi Pays de la Loire

(*) L'intérim est comptabilisé au sein du secteur tertiaire

Evolution de l'emploi intérimaire par mois



Source : Pôle Emploi Pays de la Loire - en données CVS

Indicateur réalisé sur la moyenne des cinq derniers jours ouvrés et non au dernier jour ouvré du mois

[Mouvements d'établissements : Un bilan assez mitigé]

Le solde des créations et des radiations exprime en novembre, par rapport au mois précédent une diminution des cessations d'établissements (- 54 disparitions en données provisoires contre 78), tout en conservant un nombre de créations tout aussi important (103 contre 115 en octobre 2011).

Le volume des créations enregistrées en 2011 dresse un premier bilan en demi-teinte : un repli de - 3 % (*) par rapport à 2010 et une progression significative sur 2 ans (+ 8 %). Toutefois l'année 2009, rappelons-le, était une année « difficile » où le nombre de créations accusait un fort recul lié notamment à l'apparition du statut d'auto-entrepreneur (micro-entreprise non inscrite au RCS).

Concernant les reprises, la tendance est identique à celle des créations (- 2 % sur 1 an, + 21 % sur 2 ans (*)). Pour les radiations, cette fin d'année s'annonce meilleure (- 6 % sur 1 an, - 7 % sur 2 ans*).

[Emploi : Une amplification des DEFM]

Le nombre de demandeurs d'emploi en fin de mois continue de croître en novembre 2011 (+ 0,6 % sur 1 mois), enregistrant sur ce mois le niveau le plus élevé de l'année avec 22 169 DEFM (données CVS, catégorie A), supérieur aux années précédentes. La tendance est à la progression dans l'ensemble des départements ligériens, à l'exception du Maine et Loire (en retrait de - 1,5 % sur 1 mois) et comme le niveau national (+ 1,1 %).

Toutes les catégories de demandeurs d'emploi sont en hausse, que ce soit les moins de 25 ans (+ 2,1 % sur 1 an), les 50 ans et plus (+ 16,9 %), les femmes (+ 7,6 %) ainsi que les demandeurs d'emploi de longue durée (+ 1,7 %). Les fins de missions et les fins de contrats, représentent à elles-seules près de 44 % des inscriptions, et les plus fortes augmentations (soit respectivement + 16,6 % et + 7,8 %).

Toutefois le marché des offres d'emploi enregistrées reste soutenu (+ 2 % sur 1 mois) et bien orienté (+ 25,6 % sur 1 an). Si les offres d'emplois durables sont en augmentation en novembre 2011 par rapport à novembre 2010 (+ 24,8 %), le nombre de contrats d'intérim est en recul (- 11 % sur 1 an).

Le taux de chômage au T3 2011 progresse de nouveau sur 1 trimestre en Vendée (+ 0,1 point) mais reste inférieur à la moyenne régionale et nationale.

[Emploi salarié et intérim : Un 3^{ème} trimestre encore favorable]

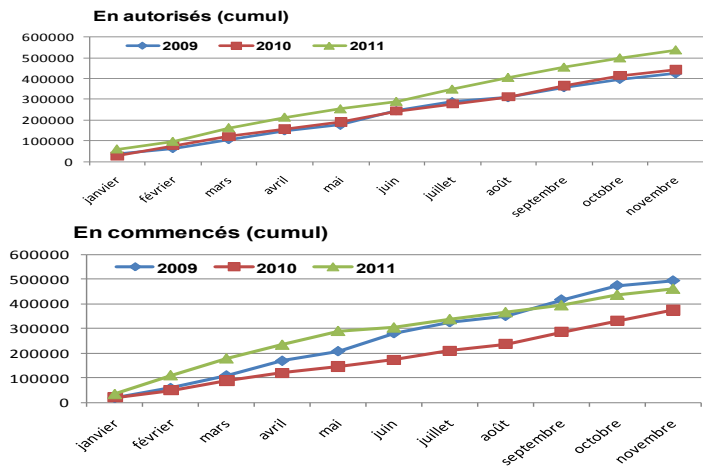
171 217 emplois salariés sont dénombrés au T3 2011 en Vendée (donnée CVS), en légère progression par rapport au trimestre précédent (+ 1 %) et également en augmentation sur 1 an (+ 1 %).

Seul le secteur de la construction reste en retrait (- 0,2 % sur 1 trimestre) alors que l'industrie et le tertiaire (*) sont créateurs d'emplois (soit + 0,5 % et + 1,5 %). Au niveau régional, la tendance est également à l'augmentation (+ 0,4 %) et à l'échelon national, une stabilité est présente.

On assiste à une amélioration du nombre de emplois intérimaires à la fois sur 1 trimestre (+ 3 % au T3 2011/T2 2011) et sur 1 an (+ 6 %) : le recours à l'emploi intérimaire en période estivale est toujours plus important.

Cette tendance se retrouve également en région (+ 4 % sur 1 an) et au niveau national (+ 5 %). Notons que le niveau obtenu courant 2011 reste encore inférieur à celui d'avant crise.

Evolution de la construction de locaux par mois en Vendée



Source : MEEDDM/CGDD/SOeS— Sit@del2 (surface en date de prise en compte)

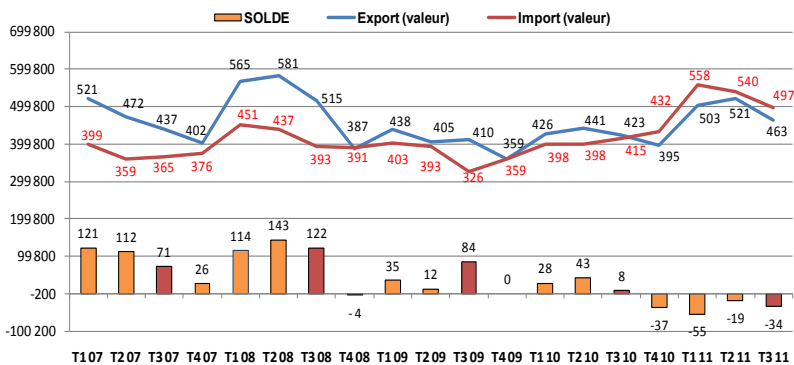
[Locaux : Un marché mieux orienté en 2011]

En autorisés, l'année 2011 s'annonce meilleure en affichant un premier résultat en hausse : + 22 % sur 1 an pour le cumul des 11 premiers mois 2011. Cette tendance s'observe également au niveau régional (+ 11 %) et en France (+ 7 %).

En commencés, le constat est identique, à savoir une progression de la surface de locaux pour les 11 premiers mois 2011 : + 23 % sur 1 an en Vendée, + 8 % pour la région ligérienne, + 19 % pour la France.

Toutefois, une forte diminution de la surface de locaux de services publics est observée entre 2010 et 2011, que ce soit en autorisés ou en commencés, en Vendée comme en France.

Evolution par trimestre des importations, des exportations et solde



Source : Douanes - en millions d'euros

[Commerce extérieur : Un contexte économique difficile]

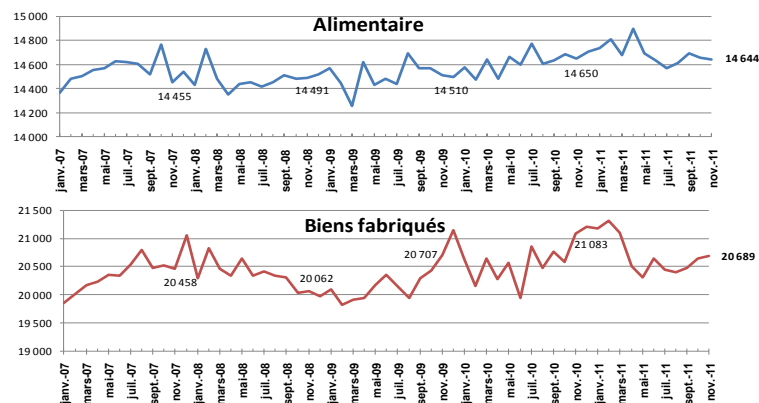
La balance commerciale du département de la Vendée enregistre un 4ème trimestre consécutif en repli et se « creuse » plus amplement sur ce troisième trimestre 2011 : - 34 millions d'euros contre - 19 millions d'euros au T2 2011.

Le volume des exportations fléchit, et ce, après un sursaut remarqué sur le précédent trimestre. Toutefois, le volume de ces transactions reste élevé (+ 9,5 % sur 1 an) malgré un euro relativement fort pendant cette période, qui tend à rendre moins compétitives les entreprises françaises.

Quant aux importations, elles sont moins vigoureuses, elles se contractent à nouveau et plus amplement (- 8 % pour le T3/T2 2011 contre - 3,4 % pour le T2/T1 2011).

[2] CONJONCTURE NATIONALE

Evolution de la consommation des ménages en France



Source : Insee - en millions d'euros aux prix de l'année précédente chaînés

[Consommation des ménages : En légère baisse en novembre]

Globalement, les dépenses des ménages ont diminuées en novembre (- 0,1 % sur 1 mois) alors que celles-ci repartaient à la hausse en octobre (+ 0,1 %).

Le poste « alimentaire », représentant près de 35 % du volume des dépenses de consommation des ménages, est lui aussi en retrait sur ce mois (- 0,1 %), déjà en repli en octobre (- 0,2 %), alors que celle-ci était tonique en septembre (+ 0,6 %, effet rentrée).

Si les biens fabriqués restent toujours mieux orientés (+ 0,2 % en novembre, + 0,8 % en octobre), quelques disparités apparaissent, notamment un poste « automobile » qui repart fortement à la hausse (+ 3,2 % contre - 1,1 %) alors que le « textile-cuir » rechute (- 2,1 % contre + 3,7 % en octobre, - 2,6 % en septembre).

[3] CONJONCTURE INTERNATIONALE

[Cours de l'euro : Vers un niveau plancher faible]



Evolution du cours de l'euro en dollar (situation au 11/01/2012) :
sur 1 mois : - 4 % / sur 1 an : - 2 %

Source : Banque de France

[Cours du cuivre : Il se stabilise]



Evolution du cuivre (situation au 11/01/2012 - en dollar) :
sur 1 mois : - 1 % et sur 1 an : - 8 %

Source : Les Echos - Bourse de Londres (LME)