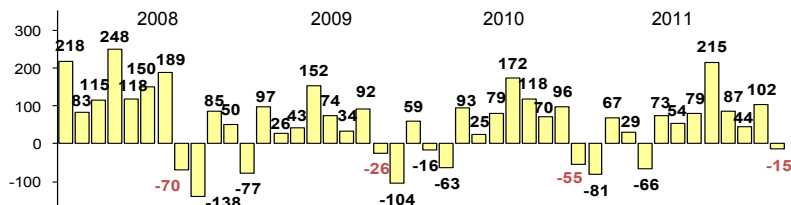


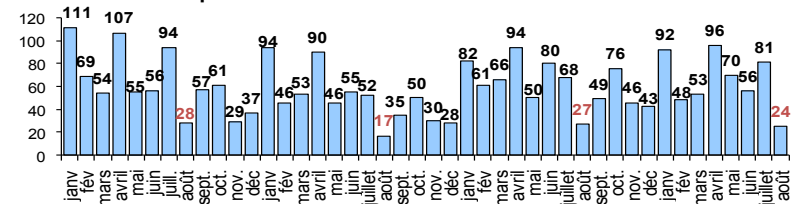


[1] CONJONCTURE VENDEENNE

Solde créations nettes (créations pures - radiations)



Nombre de reprises



Source : CCI de la Vendée (hors auto-entrepreneurs), données hors agriculture et hors production d'électricité (3511Z) - 2011 données provisoires

[Mouvements d'établissements : Une pause estivale]

Le solde des créations et des radiations, négatif sur ce mois, retranscrit à la fois une période dite « creuse » en matière de créations d'entreprise (58 contre 148 en juillet 2011, soit - 61 %) et une amplification du nombre de cessations d'activité par effet de saisonnalité en août (sur 73 radiations enregistrées, 30 % sont des saisonniers).

Quant aux reprises, elles sont aussi peu nombreuses en août 2011 (24 contre 81 en juillet 2011).

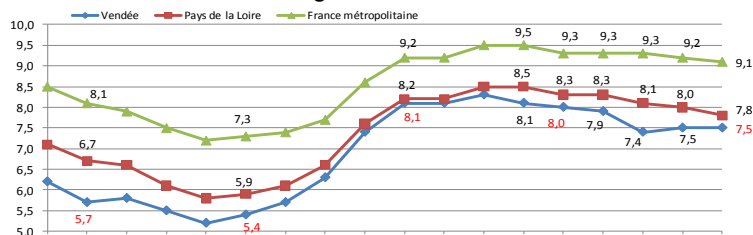
Un premier bilan des 8 premiers mois fait ressortir une tendance identique pour les créations et les reprises, à savoir une année 2011 pour l'instant proche de 2010 (- 1 % pour chaque) et mieux orientée par rapport à 2009 (+ 10 % d'unités nouvelles, + 15 % de reprises).

Demands d'emploi en fin de mois (DEFM)

Mois	Vendée	Région Pays de la Loire	France métropolitaine
Août - 2011			
DEFM Catégorie A (1) CVS	21 845	129 724	2 754 500
Evolution sur 1 mois (en %)	0,3 %	- 0,8 %	- 0,1 %
Evolution sur 1 an (en %)	0,5 %	- 1,6 %	2,3 %
Taux de chômage cvs T2 11*	7,5 %	7,8 %	9,1 %

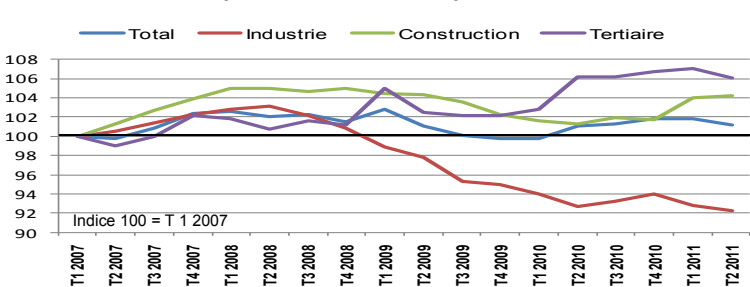
(1) Catégorie A : demandeurs d'emploi tenus de faire des actes positifs de recherche d'emploi, sans aucune activité réduite - * Estimation provisoire

Evolution du taux de chômage



Source : Insee

Evolution de l'emploi salarié en Vendée par trimestre



Source : Pôle Emploi

Evolution de l'emploi intérimaire

	Juillet-11	Evolution	
		sur 1 mois	sur 1 an
Vendée	8 908	+ 0,7 %	+ 12,2 %
Région Pays de la Loire	51 600	- 3,7 %	+ 8,7 %
France	650 400	- 2,2 %	+ 6,3 %

Source : Pôle Emploi Pays de la Loire - en données CVS
Indicateur réalisé sur la moyenne des cinq derniers jours ouvrés et non au dernier jour ouvré du mois

[Demandeurs d'emploi : Toujours en hausse]

En Vendée, le marché de l'emploi reste fragile : le nombre de demandeurs d'emplois en fin de mois (DEFM, Catégorie A, CVS) progresse à nouveau en août (+ 0,3 %), plus modérément qu'en juillet (+ 2,2 %), mais toutefois de façon continue depuis avril 2011.

Sur 1 mois, la tendance est mieux orientée à la fois au niveau régional et national, avec une diminution des inscrits au pôle emploi en août (soit respectivement - 0,8 % et - 0,1 %).

Sur 1 an, seul le département de la Vendée conserve une variation positive des DEFM en Région (+ 0,5 %) alors que les autres départements ligériens sont en retrait (variations comprises entre - 0,8 % et - 2,6 %).

Cependant la Vendée conserve un taux de chômage faible, estimé à 7,5 % à fin juin, stable sur 1 trimestre, et de surcroît inférieur à la moyenne régionale (7,8 %) et nationale (9,1 %). Si ce taux est en retrait par rapport au T2 2010 et au T2 2009 (- 0,5 point en moyenne), il reste bien supérieur aux niveaux de 2008.

Avec les difficultés économiques et financières rencontrées dans la zone euro, la reprise visible en ce début d'année en France et en Vendée pourrait se « gripper » rapidement. L'Insee prévoit une hausse du taux de chômage en France (9,2 % fin décembre contre 9,1 % à fin juin).

[Emploi salarié et intérim : situation contrastée]

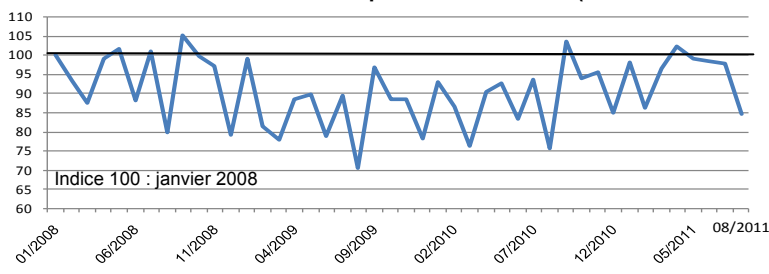
L'emploi salarié s'affiche à fin juin en léger repli sur 1 trimestre (- 0,7 %) et stable sur 1 an (+ 0,15 %).

Seul le secteur industriel reste très affecté, en conservant un niveau très inférieur à celui d'avant crise, et ce après une amélioration au second semestre 2010, alors que la construction et le tertiaire ont connu une amélioration depuis.

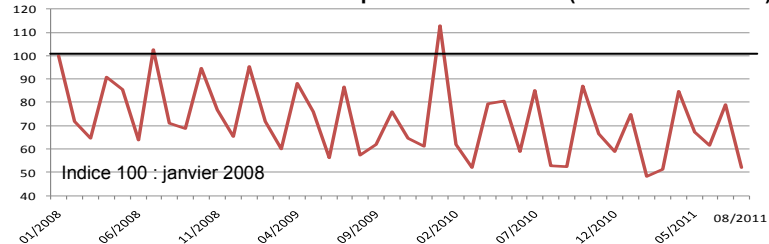
Le poids de l'intérim est non négligeable en Vendée, soit près de 17,5 % des emplois, relevant d'une orientation économique notamment industrielle et touristique, génératrice d'emplois intérimaires.

Alors que le recours à l'intérim en France et en Région Pays de la Loire est plus faible, la Vendée conserve une certaine dynamique en juillet, (+ 0,7 %) toutefois modérée par rapport à juin (+ 3,3 % sur 1 mois).

Evolution du Chiffre d'Affaires* par mois en Vendée (en données brutes)



Evolution de l'investissement* par mois en Vendée (en données brutes)



Source : Direction Départementale des Finances Publiques - Tableau : en milliers d'euros
* hors agriculture et divers (1) en moyenne mobile calculé sur 3 mois (2) en données brutes

[Activité des entreprises : Un activité ralentie par effet saisonnalité]

Par effet de saisonnalité, le **Chiffre d'Affaires** généré par les entreprises se révèle en août chaque année en retrait (- 5,3 % sur 1 mois en 2011 en moyenne mobile, - 6,7 % en 2010).

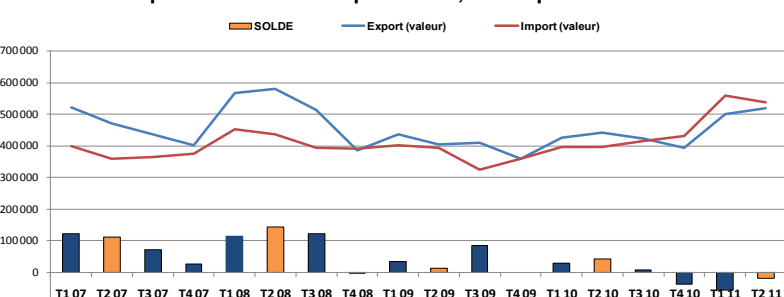
Le commerce de détail et de la réparation connaît un essor (+ 5 % sur 1 mois (2)), alors que l'industrie agricole et alimentaire demeure stable (- 0,5 %). Quant aux industries des biens de consommation, intermédiaires, d'équipement ainsi que pour le BTP, un fort repli est observé (entre - 21 % et - 53 % sur 1 mois (2)).

L'année 2011 est pour l'instant meilleure pour les entreprises avec un volume d'affaires pour les 8 premiers mois 2011 en nette progression par rapport à 2010 (+ 10 % (2)) et 2009 (+ 13 %).

Seul bémol, le niveau des **investissements** (2) des entreprises ne se relève pas, il reste inférieur aux années précédentes (- 13 % sur 1 an en cumul des 8 premiers mois, - 13 % sur 2 ans).

Aout 2011	Industrie	Construction	Commerce	Services	TOTAL
Chiffre d'affaires	662 810	138 310	822 327	477 368	2 100 817
Evolution sur 1 an	16%	1%	10%	11%	12%
Investissements	23 406	4 402	15 9786	37 661	81 448
Evolution sur 1 an	29%	26%	60%	- 29%	- 4%

Evolution par trimestre des importations, des exportations et solde.



Source : Douanes (*) Variation sur 1 trimestre (T2 2011/T1 2011)

Graphique : Import/export en indice, solde en données brutes de collecte, CAF-FAB hors matériel militaire, Valeurs en milliers d'euros.

[Commerce extérieur : Un bond des exportations]

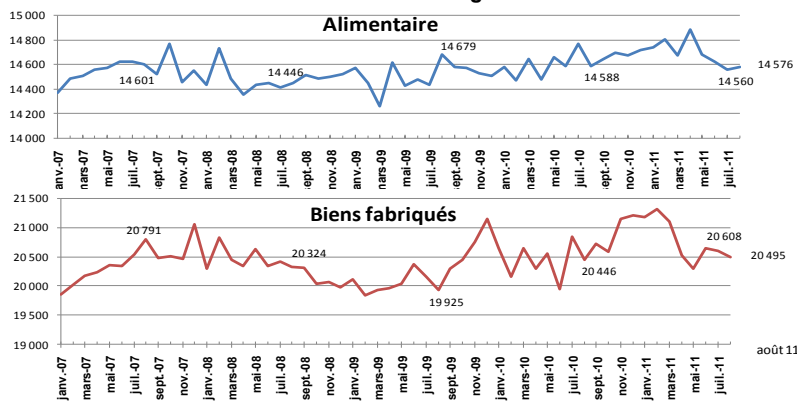
La balance commerciale du département de la Vendée est une nouvelle fois déficitaire : - 20 millions d'euros contre - 57 millions au T1 2011.

Si le volume des importations reste élevé avec 538 millions d'euros, bien qu'en retrait de - 4 %*, les exportations continuent de croître en enregistrant une hausse de + 3,4 %*, atteignant ainsi le niveau le plus important depuis le T3 2008.

On observe une véritable dynamique à l'export des produits agricoles, de la pêche (+ 44 % en valeur sur 1 trimestre), des matériels de transport (+ 37 %*) avec une amplification vers les zones Asie (+ 28 %*) et Europe hors UE (+ 16 %*)

[2] CONJONCTURE NATIONALE

Evolution de la consommation des ménages en France



Source : Insee - en millions d'euros aux prix de l'année précédente chaînés

[Consommation des ménages : Evolution sous surveillance]

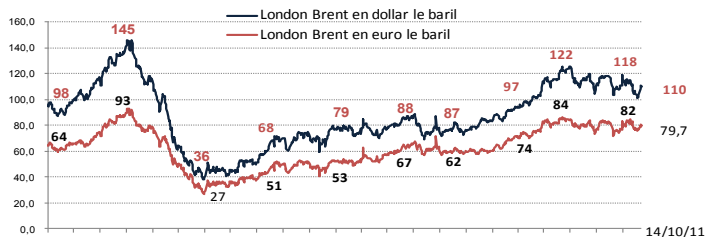
La consommation des ménages repart timidement en août alors que celle-ci était en légère diminution en juillet. Une orientation soutenue par la progression du poste énergie (+ 2,6 % sur 1 mois contre + 0,2 % en juillet), relatant une demande accrue en produits pétroliers (fioul, carburant).

Les dépenses en alimentaire sont à présent bien orientées (+ 0,1 % contre - 0,4 % en juillet) alors que la consommation en produits fabriqués restent atone (- 0,5 % en août, - 0,2 % en juillet).

Sur cette période estivale, les achats en automobiles sont plus importants en août qu'en juillet alors que les dépenses en textile-habillement sont en retrait en juillet, et ce, après deux mois de progression.

[3] CONJONCTURE INTERNATIONALE

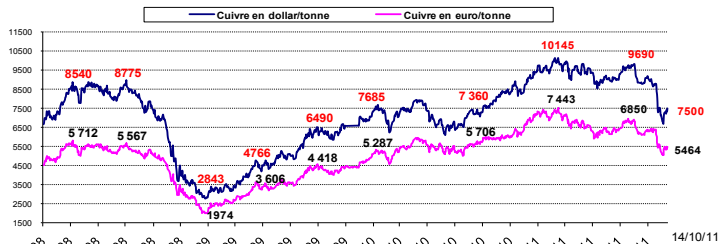
[Cours du pétrole : Encore supérieur à 100 dollars]



Evolution du cours du pétrole (situation au 14/10/2011 en dollar) :
sur 1 mois : - 2 % / sur 1 an : + 30 %

Source : Les Echos - Bourse de Londres (Brent)

[Cours du cuivre : Une chute du cours appréciée]



Evolution du cours du cuivre (situation au 14/10/2011 en dollar) :
sur 1 mois : - 14 % et sur 1 an : - 11 %

Source : Les Echos - Bourse de Londres (LME)