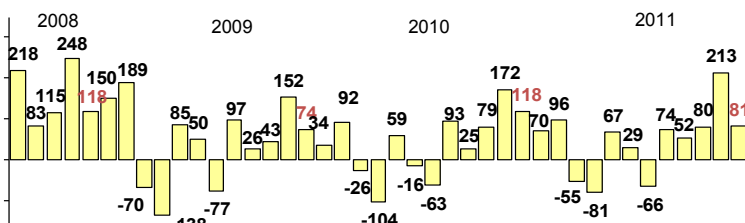


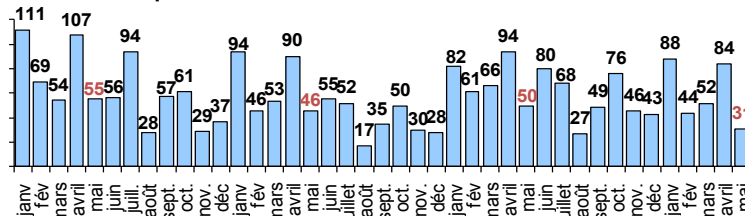


[1] CONJONCTURE VENDEENNE

Solde créations nettes (créations pures - radiations)



Nombre de reprises



Source : CCI de la Vendée (hors auto-entrepreneurs), données hors agriculture et hors production et hors électricité (3511Z) - 2011 données provisoires

[Mouvements d'établissements : Peu de créations et de reprises en mai]

Les créations d'entreprises sont moins nombreuses en mai, 142 contre 285 en avril, soit une diminution de - 50 %. Cette tendance s'observe chaque année dans la mesure où les établissements saisonniers s'installent en plus grand nombre en avril, 82 contre 34 en mai.

Sur 1 an, les créations sont aussi en retrait (- 18 %). Le cumul des 5 premiers mois de l'année 2011 fait apparaître un niveau sensiblement proche de celui de l'année précédente (870 contre 887).

Les reprises sont en nette diminution en mai sur 1 mois (- 63 %) et sur 1 an (- 38 %), affichant le plus faible niveau de l'année 2011. Le cumul des 5 premiers mois se présente également en décroissance (296 contre 353 pour 2010).

Quant au nombre de radiations, elles sont en retrait (en données provisoires) de - 16 % sur 1 mois mais sont en légère progression sur 1 an (+ 4 %). En cumul des 5 premiers mois, elles sont en repli (- 9 %).

Demandeurs d'emploi en fin de mois (DEFM)

Mai - 2011	Vendée	Région Pays de la Loire	France métropolitaine
DEFM Catégorie A (1) CVS	20 918	126 918	2 686 800
Evolution sur 1 mois (en %)	0,8 %	- 0,4 %	0,7 %
Evolution sur 1 an (en %)	- 3,8 %	- 4,5 %	0,3 %
Taux de chômage cvs T1 11*	7,4 %	7,9 %	9,2 %

(1) Catégorie A : demandeurs d'emploi tenus de faire des actes positifs de recherche d'emploi, sans aucune activité réduite - * Estimation provisoire

[Emploi : Une fragilité toujours présente]

Alors que le marché de l'emploi est mieux orienté depuis septembre 2010, une augmentation des demandeurs d'emploi en fin de mois est à nouveau observée en mai en Vendée (+ 0,8 % sur 1 mois en mai, en données CVS, cat. A), soit le 2^{ème} mois consécutif de hausse (+ 0,4 % en avril). Toutefois, sur 1 an, une nette amélioration est mise en évidence avec un nombre de DEFM en repli (- 3,8 %) alors qu'au niveau national, il reste en progression (+ 0,3 %).

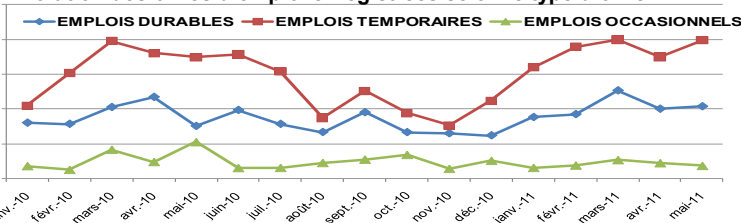
Le nombre d'offres d'emploi enregistrées au pôle emploi est en hausse en mai (+ 8 % sur 1 mois) faisant suite à un mois d'avril décevant (- 21 %), correspondant à un fort repli des emplois temporaires (- 12 % sur 1 mois en avril) et occasionnels (- 16 %). En mai, ce sont surtout les offres d'emploi temporaires qui décollent (+ 14 % sur 1 mois) alors que les emplois durables augmentent légèrement (+ 3 %).

Notons que le taux de chômage au T1 2011, publié par l'Insee se révèle relativement stable en Vendée (7,4 %), rompant ainsi avec la tendance décroissante observée depuis le T1 2010. Bien que ce taux soit inférieur au niveau régional et national, il reste relativement élevé (soit le niveau de début 2009).

La croissance du nombre de DEFM sur ce 2 derniers mois, laisse penser que le taux de chômage ne se contractera pas à fin juin, bien au contraire.

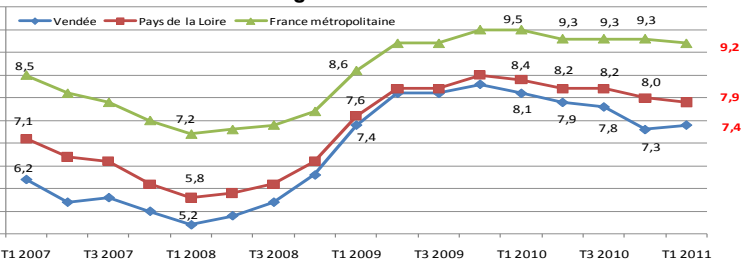
Le ralentissement de l'activité des entreprises observé en mai, (un CA en repli), et ce, après deux mois de progression, fragilise le marché de l'emploi. Toutefois la saison touristique pourrait assurer une certaine dynamique.

Evolution des offres d'emploi enregistrées selon le type d'offre



Source : DIRECCTE Pays de la Loire - en données brutes (temporaire : contrats d'une durée de 1 à 6 mois. Occasionnels (CDD ou mission d'intérim de moins d'un mois)

Evolution du taux de chômage



Source : Insee

Evolution de l'emploi intérimaire

	avril-11	Evolution	
		sur 1 mois	sur 1 an
Vendée	9 010	-2,3	+ 9,8
Région Pays de la Loire	50 500	-1,3	+ 9,8
France	661 609	-0,7	+ 11,3

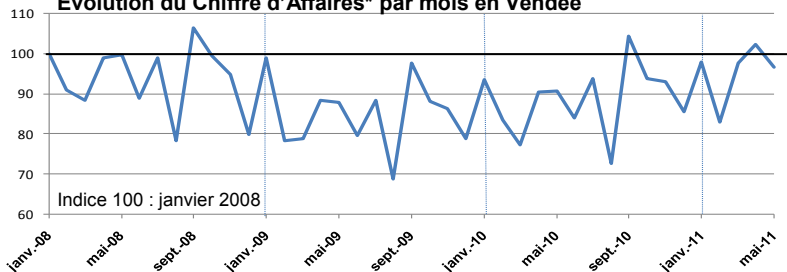
Source : Pôle Emploi Pays de la Loire - en données CVS
Indicateur réalisé sur la moyenne des cinq derniers jours ouvrés et non au dernier jour ouvré du mois

[L'intérim : Dans l'attente d'un redressement]

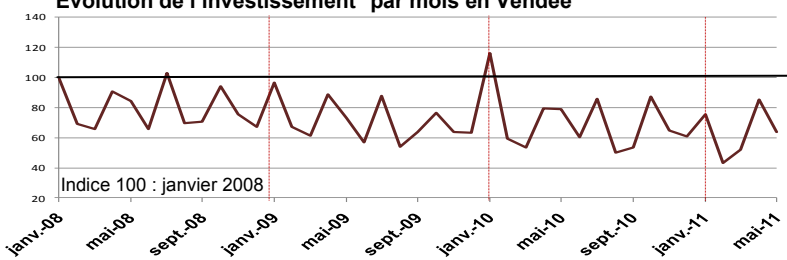
Les emplois intérimaires représentent une part non négligeable des emplois en Vendée, 18,2 % en avril 2011. Or depuis mars 2011, on assiste à une diminution de ce volant de main d'œuvre supplémentaire (- 2,6 % en mars sur 1 mois, - 2,3 % en avril).

Sur 1 an, la tendance est tout autre, elle s'est amplifiée (+ 9,8 %), accompagnant ainsi l'accroissement de l'activité des entreprises observé depuis début 2010.

Evolution du Chiffre d'Affaires* par mois en Vendée



Evolution de l'investissement* par mois en Vendée



Source : Direction Départementale des Finances Publiques - en milliers d'euros
* hors agriculture et divers

[Activité des entreprises : Un affaiblissement temporaire ?]

Le niveau de l'activité des entreprises obtenu en mai 2011 se révèle supérieur à ceux de mai 2010 (+ 6 %) et de mai 2009 (+ 10 %), en s'approchant du volume d'affaires d'avant crise.

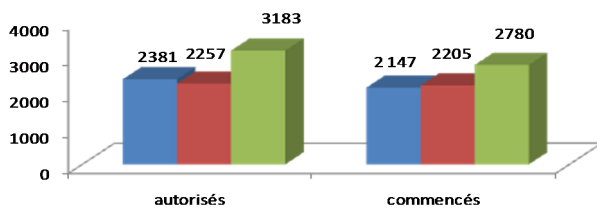
Cependant sur 1 mois, il s'est contractée en mai, en enregistrant un chiffre d'affaires en diminution de - 6 %, et ce, après avoir affiché un regain d'activité en avril. Tous les secteurs d'activité présentent un CA en retrait : l'industrie (- 9 %), la construction (- 8 %), les services (- 8 %). Seul le commerce résiste (- 1 %).

Le montant des investissements reste faible, en repli à la fois sur 1 mois (- 25 %) et sur 1 an (- 19 %), sous l'influence d'un contexte économique encore trop fragile pour les entreprises, qui n'offre pas suffisamment de visibilité.

mai-11	Industrie	Construction	Commerce	Services	TOTAL
Chiffre d'affaires	864 312	204 198	917 264	516 405	2 502 179
Evolution sur 1 an	7%	7%	11%	-1%	6%
Investissements	39 715	6 685	13 857	47 709	107 967
Evolution sur 1 an	70%	-27%	-39%	-39%	-19%

Evolution du nombre de logements ordinaires neufs

■ Cumul 5 premiers mois 2009
■ Cumul 5 premiers mois 2010
■ Cumul 5 premiers mois 2011



Source : SOes—Sitadel 2 en nombre de logements et en date de prise en compte

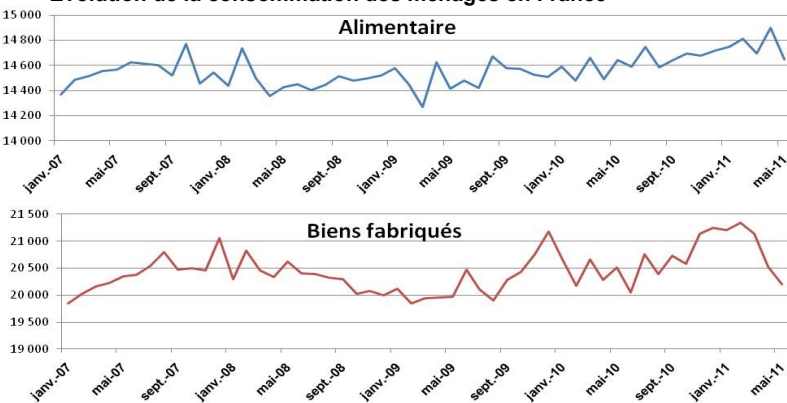
[Logement : Un meilleur horizon s'annonce]

La construction de logements en Vendée poursuit son redressement, amorcé depuis fin 2010. Cela se notifie par une forte progression du nombre de permis de construire en Vendée (+ 41 % pour les 5 premiers mois 2011 / 2010), remarquable par rapport à l'échelle régionale (- 11 %) et nationale (+ 9 %). Cette tendance laisse présager de meilleures perspectives pour les professionnels du bâtiment dans le neuf.

Le volume d'activité s'est aussi nettement amélioré pour les logements commencés en Vendée avec une hausse de + 26 % pour ces 5 premiers mois sur 1 an. Une reprise se confirme également au niveau régional (+ 28 %) et national (+ 25 %).

[2] CONJONCTURE NATIONALE

Evolution de la consommation des ménages en France



Source : Insee - en millions d'euros aux prix de l'année précédente chaînés

[Consommation des ménages : Elle se contracte en mai]

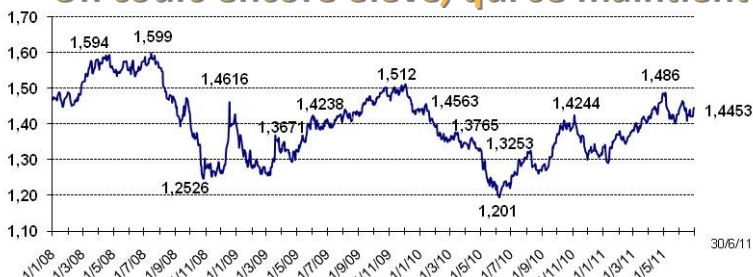
Les dépenses des ménages ne décollent pas en mai. On assiste à une moindre consommation en produits fabriqués (- 1,7 % sur 1 mois) et en alimentaire (- 1,6 %). Seul le poste énergie continue de croître (+ 3,4 %).

Les acquisitions de produits fabriqués sont en diminution depuis février 2011, sous influence d'un volume de vente de véhicules automobiles qui s'affaiblit de mois en mois, et ce, depuis la fin de la prime à la casse et/ou d'autres mesures incitatives et d'un poste textile-cuir très fluctuant (+1,6 % en avril, - 4,4 % en mai).

Notons qu'à l'approche des soldes (fin juin), les ménages préfèrent limiter et différer leur dépenses de consommation, notamment en produits textile-cuir.

[3] CONJONCTURE INTERNATIONALE

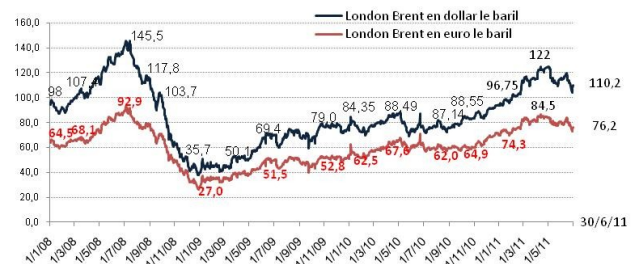
[Cours de l'euro : Un cours encore élevé, qui se maintient]



Evolution du cours de l'euro en dollar :
sur 1 mois : + 0,5 % / sur 1 an : + 18 %

Source : Banque de France

[Cours du pétrole : Diminution temporaire ?]



Evolution du cours du pétrole en dollar :
sur 1 mois : - 4 % / sur 1 an : + 46 %

Source : Les Echos— Bourse de Londres (Brent)