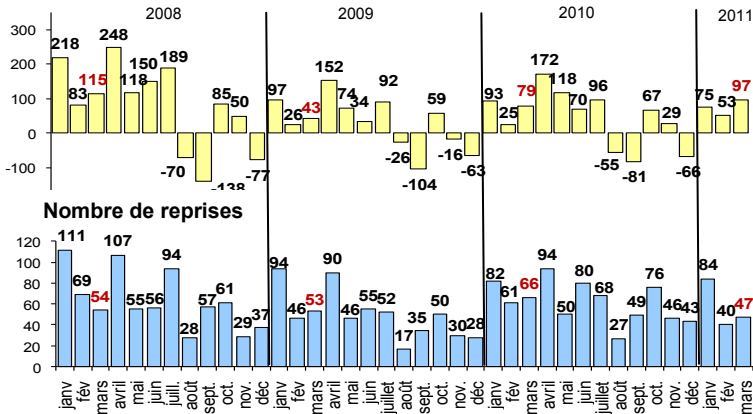


1 - CONJONCTURE VENDEENNE

Solde créations nettes (créations pures—radiations)



Source : CCI de la Vendée (hors auto-entrepreneurs) données hors agriculture, hors Production d'électricité (3511Z) - 2011 : Données provisoires

Mouvements d'établissements : en demi-teinte

Après un mois de février très en retrait (- 21 % sur 1 mois), on assiste en mars à une progression importante du nombre de créations (150, soit + 23 %). Sur 1 an, la tendance est cependant en retrait (- 10 %), et en cumul des 3 premiers mois, ce début d'année apparaît moins favorable (- 4,5 % sur 1 an).

Les reprises sont en augmentation en mars par rapport à février (47 contre 40, soit + 18%) et en repli sur 1 an (- 6 %).

Ce début d'année s'annonce moins dynamique avec un cumul des 3 premiers mois de l'année 2011 encore bien inférieur à celui de 2010 et de 2009.

L'évolution sur 1 mois du nombre de radiations met en évidence une diminution de ces mouvements en mars 2011, 54 contre 71 en février (soit - 38 %) et le cumul des 3 mois de l'année laisse percevoir une relative amélioration avec un nombre de cessations bien inférieur à 2010 (202 contre 250) et à 2009 (228 radiations).

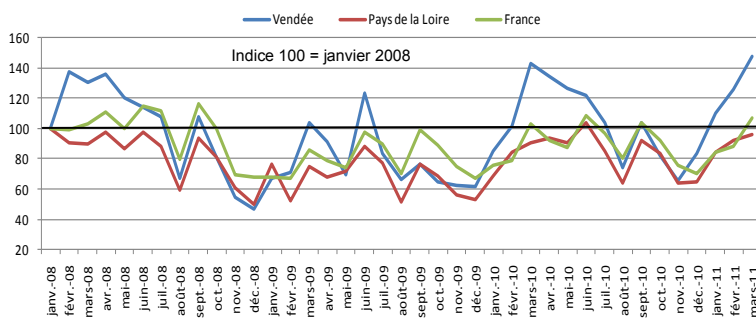
Demandeurs d'emploi en fin de mois

Mars - 2011	Vendée	Région Pays de la Loire	France métropolitaine
DEFM Catégorie A (1) CVS	20 669	126 443	2 680 000
Evolution sur 1 mois (en %)	- 1,3 %	- 2,3 %	- 0,8 %
Evolution sur 1 an (en %)	- 4,4 %	- 4,1 %	0,7 %
Taux de chômage cvs T4 10*	7,5 %	7,9 %	9,2 %

(1) Catégorie A : demandeurs d'emploi tenus de faire des actes positifs de recherche d'emploi, sans emploi (nouvelle définition) * Estimation provisoire - CVS : Corrigé des Variations Saisonniers -sources : Pôle Emploi / Insee

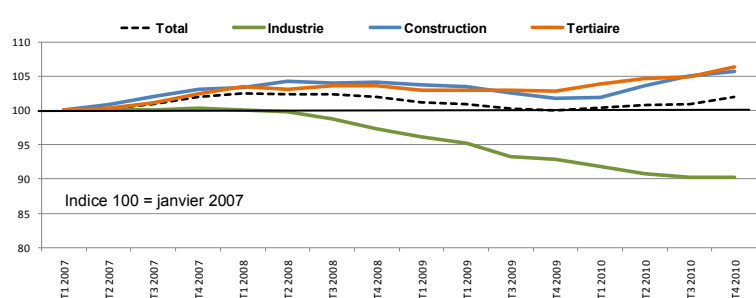
* DEFM en données brutes, source : Pôle Emploi

Offres d'emploi enregistrées en fin de mois



Source : Pôle Emploi

Evolution de l'emploi salarié en Vendée par trimestre



	Industrie	Construction	Tertiaire	Total
T4 2010	53 059	20 641	96 997	170 887
Variation trimestrielle	0,8%	-0,4%	0,1%	0,2%
Variation annuelle	-2,0%	3,4%	5,5%	2,8%
Variation trimestrielle	0,0%	0,6%	1,4%	1,0%
Variation trimestrielle France	-0,3%	-0,1%	0,4%	0,2%

Source : Pôle Emploi Pays de la Loire - Champ en données CVS

Emploi : une embellie

Après un mois de février en hausse (+ 0,7 %), le nombre de demandeurs d'emploi en fin de mois (Cat A - CVS) en Vendée est en diminution en mars (- 1,3 % confirmant la tendance à l'amélioration du marché de l'emploi, observée depuis septembre 2010).

L'évolution sur 1 mois, constatée en Vendée, apparaît similaire au niveau régional (- 2,3 %) et national (- 0,8 %). Sur 1 an, ce repli est important en Vendée - 4,4 % contre - 4,1 % pour la moyenne ligérienne alors qu'elle est à la hausse à l'échelle nationale (+ 0,7 %).

Les hommes et plus particulièrement les 25 à 49 ans sont les plus concernés (soit respectivement - 7,1 % sur 1 an et -16,2 %*) alors que les demandeurs d'emploi de 50 ans et plus restent en augmentation (+ 11 %).

Parallèlement les sorties progressent en mars (+ 18 % sur 1 mois), quel que soit le motif, alors qu'elles étaient en retrait en février (- 11 %).

Par zone d'emploi, la zone Vendée-Est affiche le plus fort recul des inscrits (- 9,1 % sur 1 an), ensuite la Roche-sur-Yon (- 6,1 %) et Vendée-Ouest (- 3,4 %) alors que la zone Vendée-Sud est en croissance de + 3,1 %.

Les dernières estimations du taux de chômage CVS par l'Insee à fin 2010 mettent en exergue un faible taux pour la zone Vendée-Est (soit 4,9 %), proche de celui de décembre 2008 (4,2 % en CVS), mais encore supérieur à celui d'avant crise (3,2 % en mars 2008). Avec 9,1 %, la zone Vendée-Ouest est la plus touchée mais affiche un recul significatif sur 1 trimestre (- 0,5 point).

Depuis décembre, le marché de l'emploi est mieux orienté avec une hausse régulière des offres d'emploi en Vendée (+ 17 % sur 1 mois) mais également au niveau régional (+ 4 %) et national (+ 22 %), avec notamment une accélération entre février et mars en Vendée (3 531 contre 3 012), soit le niveau le plus élevé depuis 3 ans. Les emplois durables représentent 36 % des emplois proposés, ils augmentent plus fortement en mars (+ 37 % sur 1 mois contre + 5 % en février) comme les emplois occasionnels (+ 40 % sur 1 mois).

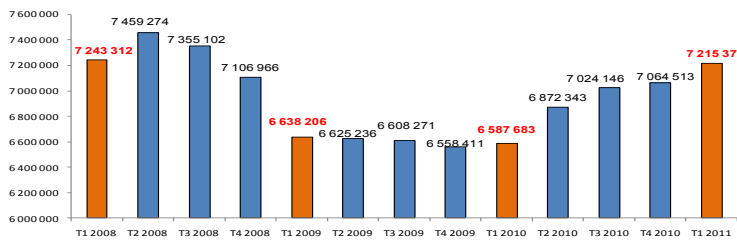
L'emploi salarié en Vendée progresse sur ce dernier trimestre 2010, et ce, depuis le T4 2009. En un an, on dénombre 4 616 emplois supplémentaires (soit + 2,8 %). L'évolution annuelle ainsi constatée est plus forte en Vendée par comparaison avec la Région Pays de la Loire (+1,9 %) et la France (+ 0,7 %).

On assiste toutefois fin 2010 à une décélération où l'évolution trimestrielle de l'emploi salarié est relativement faible au T4 2010 (+ 0,2 %) par rapport au T3 2010 (+ 0,8 %) et au T2 2010 (+ 1,6 %).

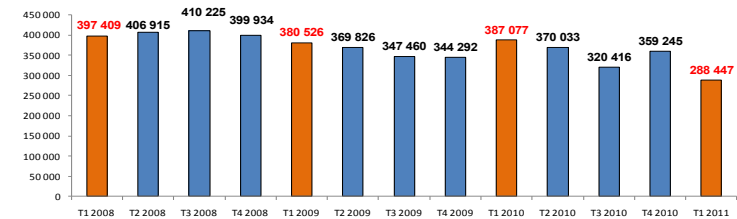
Par activité, les emplois augmentent sur 1 trimestre dans tous les secteurs d'activité à l'exception de la construction qui voit ses effectifs se contracter légèrement (- 0,4 %), alors qu'il connaît depuis le T1 2010, une croissance régulière des emplois pour atteindre au T4 2010 un niveau élevé.

Quant au secteur industriel, il renoue à présent avec la création d'emploi depuis 2 trimestres, et ce, après une tendance globale à la baisse observée depuis le T2 2008 où l'on dénombrait 58 256 emplois (soit - 5 197 emplois).

Evolution du Chiffre d'Affaires* en Vendée



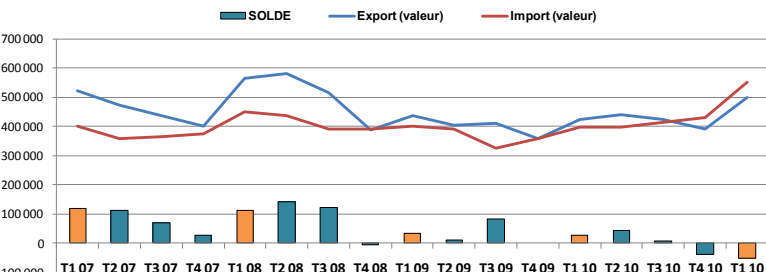
Evolution de l'investissement* en Vendée



	T1 2011	Industrie	Construction	Commerce	Services	TOTAL
Chiffre d'affaires	2 421 289	595 944	2 455 529	1 742 612	7 215 374	
Evolution sur 1 an	12%	7%	10%	7%	10%	
Investissements	94 474	17 831	41 679	134 463	288 447	
Evolution sur 1 an	-11%	1%	-19%	-37%	-25%	

Source : Services Fiscaux de la Vendée - en milliers d'euros * Hors agriculture et divers

Evolution par trimestre des importations, des exportations et solde.

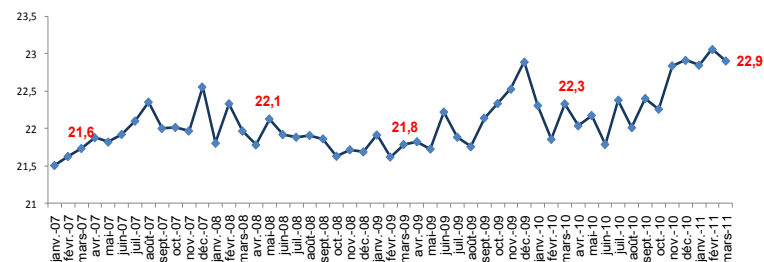


	Part Vendée / Région Pays de la Loire	T4 10 (*)	T1 11 (*)	Evolution sur un trimestre	Evolution sur un an
Export	11,0 %	393	499	+ 27 %	+ 17 %
Import	8,5%	431	551	+ 28 %	+ 38 %
Solde	-	- 38	- 52	-	-

Source : Douanes - tableau (*) Valeurs en millions d'euros
Graphique : Import/export en indice, solde en données brutes de collecte, CAF-FAB hors matériel militaire, Valeurs en milliers d'euros.

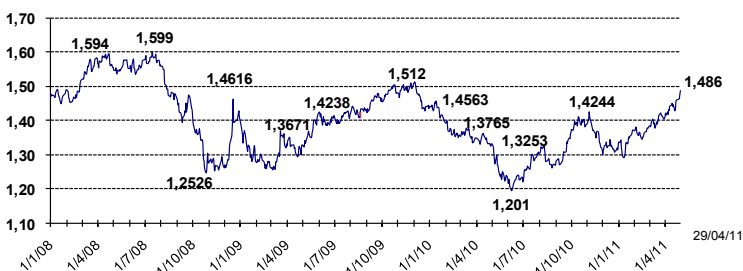
2 - CONJONCTURE FRANCAISE

Evolution de la consommation des ménages en produits manufacturés (*) (en milliards d'euros, prix chaînés de 2000 - CVS - CJO - Insee)



3 - CONJONCTURE INTERNATIONALE

Cours de l'euro : une cotation élevée



date	Valeur euro / dollar	Evolution sur 1 mois	Evolution sur 1 an
29/04/2011	1,486	+ 6 %	+ 10 %

Source : Banque de France

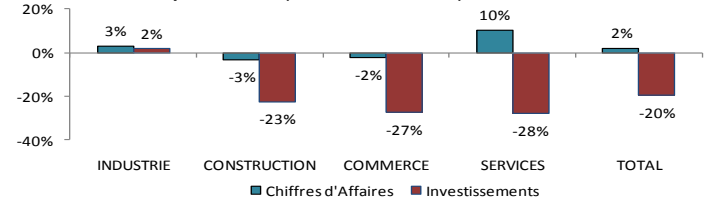
Activité : confirmation d'un regain d'activité

Le Chiffre d'Affaires (CA) généré par les entreprises vendéennes conserve sa dynamique de croissance observée depuis le T1 2010 (+ 10 % sur 1 an), renouant ainsi avec un niveau élevé, mais encore inférieur à celui d'avant crise. Notons que l'évolution entre le T4 2010 et le T1 2011 connaît un rebond plus important (+ 2,1 % contre + 0,6 % entre le T3 et T4 2010). Par secteur d'activité, l'industrie et les services sont en progression sur 1 trimestre (soit respectivement + 3 % et + 10 %) alors que la construction et le commerce sont en retrait de - 3 % et de - 2 %. Sur 1 an, la tendance est toute autre, tous les secteurs connaissent une croissance de leur CA et c'est l'industrie qui évolue plus favorablement (+ 12 %) suivi du commerce (+ 10 %).

Le volume des investissements reste faible sur ce 1er trimestre 2011, en enregistrant le plus petit montant sur la période observée, et ce après un dernier trimestre 2010 mieux orienté (+ 12 %), qui laissait percevoir une reprise des investissements.

Tous les secteurs d'activité connaissent une diminution des investissements, à l'exception de l'industrie (+ 2 %). Sur 1 an, tous les secteurs connaissent un fort ralentissement, notamment les services, sauf le BTP qui reste stable.

Evolution par secteur (T1 2011 / T4 2010)



Commerce extérieur : sursaut à l'export

Alors que la balance commerciale a toujours été positive depuis 2007 en Vendée, elle est, depuis 2 trimestres, déficitaire.

Les exportations se sont envolées sur un trimestre (+ 27 %), renouant ainsi avec les montants élevés de début 2008. Celles-ci ont fortement progressé dans la zone Europe hors Union-Européenne (+ 229 % sur 1 trimestre) et dans l'Union Européenne (+ 26 %) alors qu'elles sont en retrait à destination de l'Afrique (- 23 %) et de l'Asie (- 2 %). Ces échanges ont concernés plus fortement les branches matériel de transport (+ 97 %) ainsi que les produits agricoles, sylvicoles, pêche (+ 40 %).

Les importations sont elles aussi en forte croissance (+ 28 % sur 1 trimestre), atteignant un record par référence à début 2007. Sont plus particulièrement concernées les branches produits industriels (+ 46 %) dont le textile-habillement-cuir-chaussures (+ 58 %) et les produits manufacturés divers (+ 134 %) ainsi que les matériels de transport (+ 72 %). Les zones d'import privilégiées sont l'Union Européenne (+ 29 %), l'Afrique (+ 44 %), l'Asie (+ 19 %).

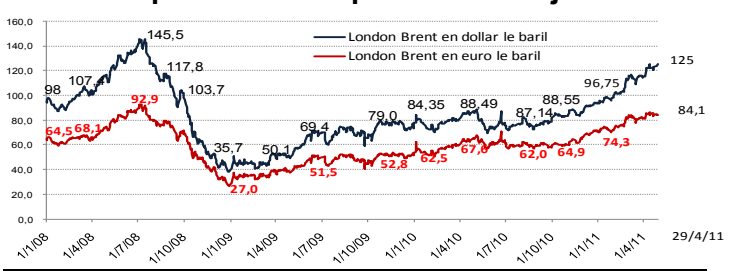
Consommation des ménages : toujours importante

La consommation des ménages en produits manufacturés, en repli de - 0,7 % sur 1 mois, reste cependant très élevée, elle est en progression + 2,6 % sur 1 an et de + 5 % sur 2 ans.

Ce trimestre présente une moindre consommation en biens durables en mars (- 1 %) contre + 0,9 % en février, liée en partie à la baisse des achats en automobiles sur ce mois (- 1,6 % en mars contre + 0,9 % en février. Quant au poste textile-cuir, après un mois de février florissant (+ 4,1 %, effet soldes), il est en repli de - 2,2 % en mars.

Données Insee (*) : Ces dépenses concernent tous les produits manufacturés soit au sens de la comptabilité nationale : les biens durables (matériel de transport et équipement de la maison), le textile-cuir et les autres biens manufacturés (pharmacie, pneus et pièces détachées d'automobile, édition, le bricolage, l'horlogerie-bijouterie, la parfumerie, l'optique photo et les articles divers).

Cours du pétrole : une spéculation toujours forte



date	Valeur euro / dollar	Valeur du cours en dollar	Valeur du cours en euro	Evolution sur 1 an en dollar	Evolution sur 1 an en euro
29/04/11	1,48	125	84,1	+ 57 %	+ 42 %

Source : les Echos—Bourse de Londres