

En 2010, la Chambre de Commerce et d'Industrie de la Vendée, sollicitée par les Pôles touristiques et Offices de tourisme du littoral vendéen, a mis en place un Observatoire des prix sur le littoral vendéen.

Cette étude a pour objectif de **connaître les prix pratiqués** sur le littoral vendéen et **d'observer les écarts** qui peuvent exister entre les stations.

#### Méthodologie :

La CCI a effectué des relevés de prix sur **17 communes** représentant **89% du chiffre d'affaires global du littoral vendéen** dans les secteurs du commerce, des cafés-hôtels-restaurants et des campings.

72 produits et prestations de services constituent le panel et sont répartis dans 8 familles de produits : activités sportives, loisirs et sorties, vente à emporter, bars, restaurants, hébergement, marché, grandes surfaces alimentaires.

2 périodes de relevés de prix ont été effectuées :

- ↳ du 1<sup>er</sup> au 15 juin 2010
- ↳ du 1<sup>er</sup> au 15 août 2010

841 établissements ont été enquêtés et **4 742 prix relevés**.



\* Agglomération des Olonnes : Les Sables d'Olonne, Olonne-sur-Mer et Le Château d'Olonne

## A retenir...

- ✓ **30 % : c'est l'écart de prix entre la station « la moins chère » et la station « la plus chère »** sur un panier de 19 produits identiques hors hébergement, en août 2010.
- ✓ **Des prix qui restent stables entre juin et août 2010 sur les produits de consommation courante** : seulement +1 % entre juin et août 2010 sur ce même panier de 19 produits identiques hors hébergement.
- ✓ **En toute logique, une hausse significative des prix entre juin et août 2010 dans l'hébergement touristique** : hausse moyenne de 154 % pour les résidences de tourisme, 148 % pour les mobil home, 70 % pour les meublés.
- ✓ **Écarts de prix quasi inexistants entre les grandes surfaces alimentaires et le marché** : en effet, seulement **0,11 € d'écart** pour l'achat d'un panier de 6 produits alimentaires identiques.
- ✓ **Vue sur mer, un atout qui se paie... sans surprise** : par exemple un écart de prix de 18 % en moyenne pour 1 nuit dans 1 chambre d'hôtel sans vue mer et 1 nuit dans 1 chambre d'hôtel avec vue mer (hôtels catégories 2\* et 3\*).
- ✓ **Pour un même produit, on observe des écarts de prix parfois importants** : par exemple un écart de 454 % (soit 3 €) entre le prix minimum et le prix maximum pour l'achat de 12 sardines au marché.

## ✓ 30 % : c'est l'écart de prix entre la station « la moins chère » et la station « la plus chère », en août 2010

Le budget pour acheter les 19 produits et prestations de services ci-contre, revient en moyenne, toutes stations confondues à :

↔ **80,58 € en juin 2010**

↔ **81,53 € en août 2010**

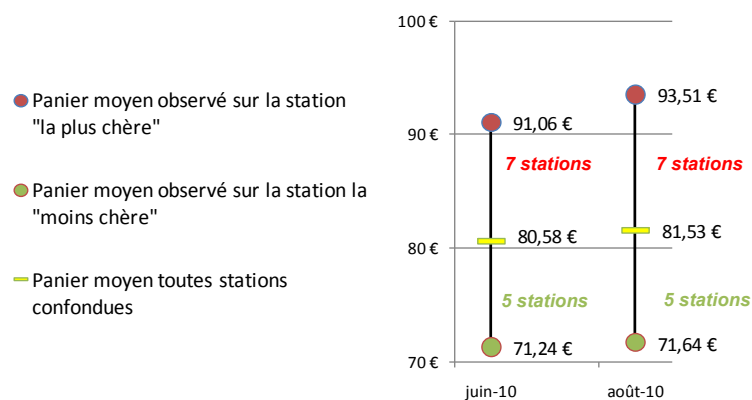
Ces moyennes cachent des disparités entre les stations :

↔ **7 stations sont au dessus de la moyenne.**

↔ **5 stations sont en dessous de la moyenne.**

En juin 2010, le panier moyen observé sur la station « la moins chère » est de 71,24 € et celui observé sur la station « la plus chère » est de 91,06 €, soit un écart de 28 %.

En août 2010, le panier moyen observé sur la station « la moins chère » est de 71,64 € et celui observé sur la station « la plus chère » est de 93,51 €, soit un écart de 30 %.



### Panel : 19 produits et prestations de services

1 h de tennis, location d'un terrain Quick  
 ½ journée de location vélo  
 BAR : 1 café  
 BAR : 1 cola  
 BAR : 1 demi-pression  
 BAR : 1 jus orange  
 BAR : ¼ Vittel  
 G.S.A. : 1 baguette  
 G.S.A. : 250 gr de beurre  
 G.S.A. : 500 gr de coquillettes  
 G.S.A. : 1 laitue  
 G.S.A. : 1 kg de tomates grappes  
 RESTAURANT : menu adulte 3 plats  
 RESTAURANT : menu enfant  
 RESTAURANT : steak frites  
 BOULANGERIE : baguette  
 BOULANGERIE : croissant  
 BOULANGERIE : sandwich jambon-beurre  
 Pizza à emporter



## ✓ Les stations « les plus chères » ne sont pas forcément les plus connues.

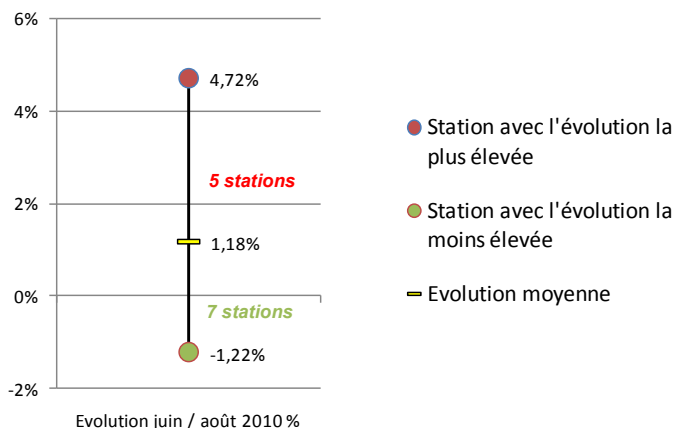
Les stations « les moins connues » peuvent aussi arriver en tête pour certains produits. La notoriété peut être un critère explicatif sur le niveau moyen de prix observé sur une station, mais il n'est pas le seul. D'autres critères rentrent en jeu notamment pour les produits liés à la restauration, grandes surfaces alimentaires et hébergement : le positionnement et les services annexes proposés, le type d'enseigne, la qualité des produits proposés, etc ... jouent aussi un rôle majeur sur le niveau des prix.

## ✓ Une étonnante stabilité des prix entre juin et août 2010 sur les produits de consommation courante.

Les prix des 19 produits et prestations de services listés ci-dessus progressent légèrement entre juin et août 2010 : **en moyenne de + 1,18 %, soit + 0,95 €.**

Les variations vont de - 1,22 % (- 1 €) pour la station qui connaît la variation la plus faible à + 4,72 % (+ 3,94 €) pour la station qui connaît la hausse la plus élevée.

A noter que 2 stations connaissent des évolutions de prix négatives entre juin et août 2010 : la venue d'établissements saisonniers plus ou moins nombreux selon les stations littorales peut faire varier les moyennes de prix observées entre juin et août 2010 à la hausse comme à la baisse.



## ✓ Entre juin et août 2010, les hausses de prix les plus importantes ne s'observent pas toujours sur les mêmes stations.

Les stations dont les hausses de prix sont les plus élevées varient selon les produits et prestations de services. Il n'y a pas une station qui ressort plus qu'une autre, concernant les fluctuations de prix entre juin et août 2010.

Le seul constat que l'on peut faire porte sur le fait que les hausses de prix les plus importantes concernent souvent des stations dont l'activité touristique est fortement concentrée en juillet/août.

Mais les évolutions de prix dépendent aussi et avant tout des établissements qui choisissent ou non de faire varier leur prix.

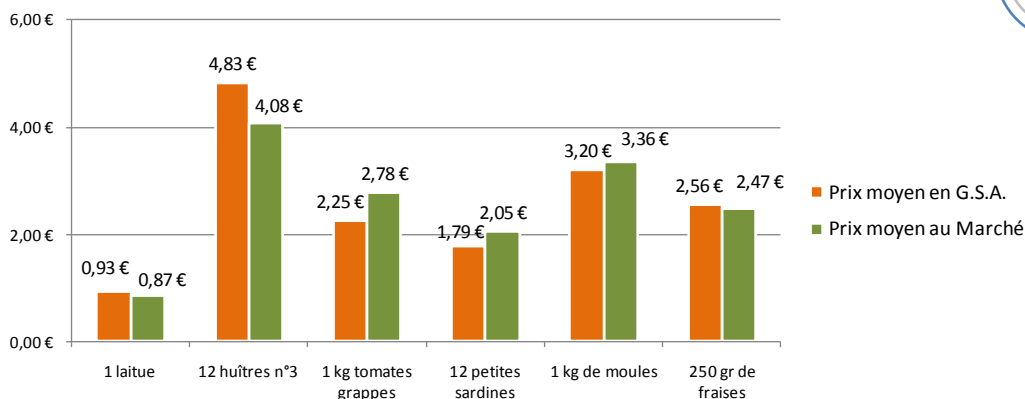
## ✓ Ecart de prix quasi inexistant entre les grandes surfaces alimentaires et le marché.

Acheter les 6 produits alimentaires ci-contre, revient en moyenne, en juin 2010, à :

☞ **15,60 € au marché contre 15,49 € en G.S.A., soit 0,11 € d'écart seulement.**

Ces moyennes cachent des disparités selon les produits. On constate en effet que :

- ☞ Les prix moyens sont plus élevés au marché pour : les moules, les sardines et les tomates grappes ;
- ☞ Les prix moyens sont par contre plus élevés en G.S.A. pour : les huîtres, la laitue et les fraises.



*Panel : 6 produits*

*1 laitue  
12 huîtres N°3  
12 petites sardines  
1 kg de moules  
1 kg de tomates grappes  
250 gr fraises*



Attention ! Ce sont des constats faits sur une période donnée. Ces tendances peuvent très vite s'inverser, les prix alimentaires fluctuent en effet énormément. Si on se réfère aux 2 dernières études produites par Familles rurales \* « les fruits et légumes étaient les plus chers en hyper/supermarchés l'été 2009 alors qu'ils sont plus chers sur le marché l'été 2010 ».

\* Familles Rurales, « Observatoire des Prix « fruits et légumes » » Dossiers du mercredi 13 janvier 2010 et du 24 août 2010

## ✓ En toute logique, une hausse significative des prix entre juin et août 2010 dans l'hébergement touristique.

Les augmentations de prix les plus importantes concernent :

- ☞ **les résidences de tourisme : + 154 %** en moyenne (catégories 2\*,3\* et 4\*, 1 semaine pour 4 personnes)
- ☞ **locations de mobil-home dans les campings : + 148 %** en moyenne (Campings 2\*,3\* et 4\*, 1 semaine pour 4 personnes)
- ☞ **et meublés : + 70 %** en moyenne (catégorie 3\*, 1 semaine pour 4 personnes).

A noter que la hausse est plus modérée pour :

- ☞ **les hôtels : + 15 %** en moyenne (catégories 2\* et 3\*, 1 nuit chambre double)
- ☞ **et les chambres d'hôtes : + 11 %** en moyenne (1 nuit occupation double).

La location de mobil-home et résidences de tourisme est en effet extrêmement liée à la saison touristique estivale, alors que celle des hôtels est « beaucoup plus annuelle », liée au passage et « week-end court » complétée pour certaines stations par le tourisme d'affaires.



## ✓ Vue sur mer : un atout qui se paie... sans surprise

Ce constat est particulièrement vrai pour les produits liés au « BAR » et à l'« HEBERGEMENT ». Par contre, il est à prendre avec plus de précautions pour la restauration, le niveau de gamme proposé jouant un rôle majeur, au-delà de la « vue sur mer ».

### Écarts de prix entre établissements avec vue mer (mer, port, plan d'eau) et sans vue mer.



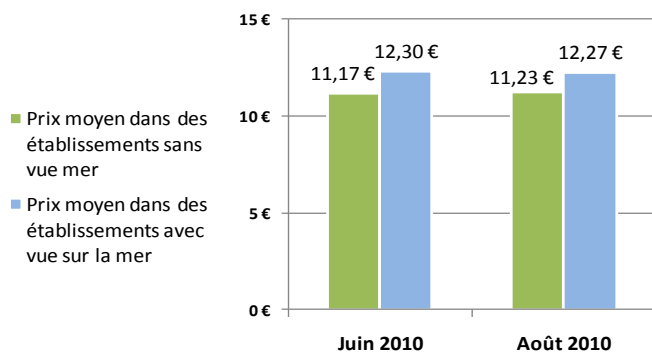
#### BAR

1 café + 1 demi-pression +  
¼ vittel + 1 cola + 1 jus d'orange



#### HOTELS 2\* et 3\*

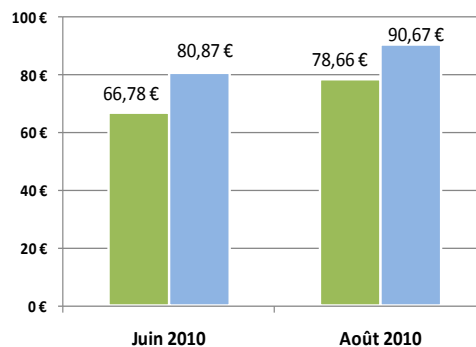
(1 nuit - chambre double)



Écart de prix

10 %

9 %



21 %

15 %

Lecture des graphiques :

« BAR » : acheter 1 café + 1 demi-pression + ¼ vittel + 1 cola + 1 jus d'orange revient en moyenne :

- à 12,30 € en juin dans des établissements qui ont vue sur la mer contre 11,17 € dans des établissements qui n'ont pas vue sur la mer, soit un écart de prix de 10 % ;

- à 12,27 € en août dans des établissements qui ont vue sur la mer contre 11,23 € dans des établissements qui n'ont pas vue sur la mer, soit un écart de prix de 9 %.

## ✓ Pour un même produit, on observe des écarts de prix parfois importants.

Sur les 72 produits étudiés, 42 ont des prix maximums 2 à 5 fois plus élevés que les prix minimums recensés.

A titre d'exemple, 1 cola peut coûter de 1,60 € (prix minimum relevé sur l'ensemble des stations étudiées) à 3,70 € (prix maximum relevé sur l'ensemble des stations étudiées).

Les écarts de prix les plus importants s'observent pour :

- certains plats au restaurant comme par exemple : menu adulte, sole meunière ou menu enfant.
- certains produits alimentaires comme par exemple : sardines, fraises.

Par contre, les écarts de prix sont moins élevés pour :

- certains produits de vente à emporter achetés en boulangerie : baguette, croissant.
- certains produits alimentaires achetés en grande surface alimentaire : beurre, lait.

### Écarts de prix par produit : quelques exemples en août 2010

	Prix minimum	Prix maximum	Écart de prix en %
12 sardines au marché	0,69 €	3,80 €	454 %
Menu adulte 3 plats au restaurant	9,40 €	29,50 €	214 %
250 gr Fraises au marché	1,25 €	3,90 €	212 %
Sole meunière au restaurant	10,00 €	31,00 €	210 %
12 sardines en G.S.A.	0,99 €	3,00 €	202 %
Menu enfant au restaurant	5,00 €	12,50 €	150 %
Cola au bar	1,60 €	3,70 €	131 %
Café au bar	1,00 €	2,20 €	120 %
250 gr Fraises en G.S.A.	1,49 €	2,80 €	88 %
1 litre de lait en G.S.A. (marque identique)	0,53 €	0,72 €	36 %
250 gr de beurre en G.S.A. (marque identique)	1,41 €	1,80 €	28 %
1 croissant en boulangerie	0,80 €	1,00 €	25 %
1 baguette en boulangerie	0,78 €	0,95 €	22 %