

ENQUETE DE CONJONCTURE JANVIER 2010



22/01/2010

Chambre de Commerce et d'Industrie de la Vendée

Cette enquête porte sur les tendances ressenties par les chefs d'entreprise vendéens tant sur le passé immédiat que sur leurs perspectives.

L'impression générale

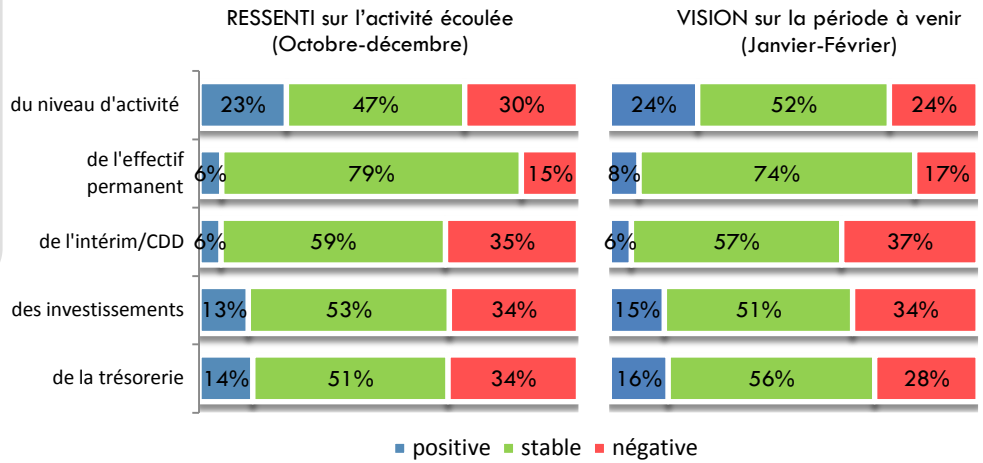
L'amélioration marque le pas.

Rappelons que nos observations portent sur des tendances ressenties ou perspectives envisagées sans prendre en compte les niveaux d'activité réels qui eux sont largement inférieurs à ceux d'avant-crise, tout en gardant à l'esprit que pour 1 entreprise sur 2, la situation n'évolue pas.

Sur l'indicateur global et synthétique, l'amélioration ressentie du niveau d'activité et la vision d'une évolution à venir positive, constatée ces derniers temps, marquent le pas, même si depuis octobre 2008, les entreprises déclarant une évolution positive de leur activité sont passées de 11 à 23 %. L'inquiétude concernant la trésorerie s'accroît.

VUE D'ENSEMBLE – TOUS SECTEURS

Enquête janvier 2010



L'activité

Pour l'industrie et les services : les attentes positives sur l'évolution de l'activité exprimées fin octobre 2009 n'ont pas été concrétisées. Les inquiétudes quant aux tensions de trésorerie se sont manifestement accrues.

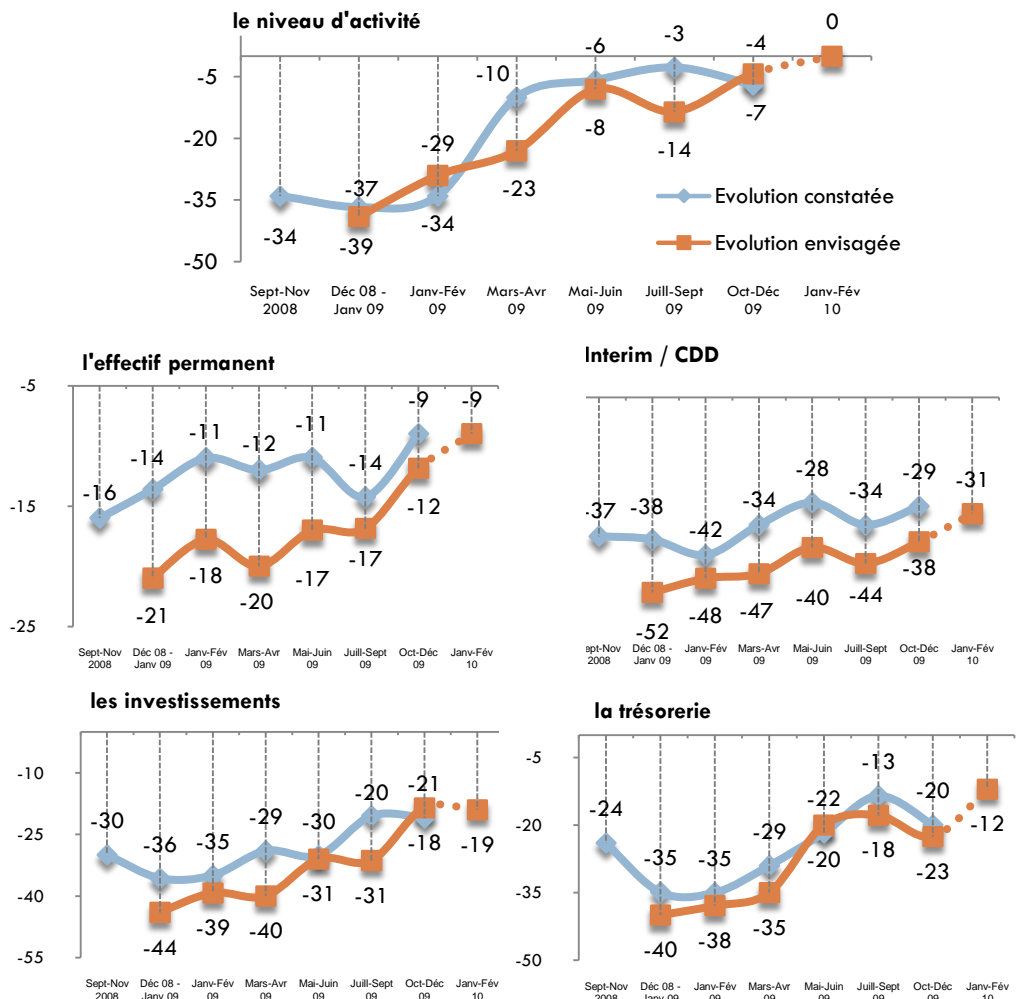
Pour autant, le moral tient bon, l'évolution en matière de perspective future reste orientée positivement, ce qui se traduit par des anticipations favorables sur l'investissement, voire la trésorerie. La métallurgie, tout en restant extrêmement fragilisée, montre quelques lueurs d'espoir.

Le commerce confirme l'évolution positive entrevue ces derniers mois, sauf une inquiétude là aussi sur l'évolution de la trésorerie, et influence favorablement l'évolution de l'activité observée globalement.

C'est le secteur de l'hôtellerie-restauration qui exprime les plus fortes dégradations tant sur l'activité (qui peuvent peut-être s'expliquer par la période ?) que sur le recours au financement pour les investissements. Les tensions de trésorerie sont elles pour le moins inquiétantes d'autant que les entreprises sont confrontées à une baisse de fréquentation et du ticket moyen.

De l'évolution envisagée à celle constatée

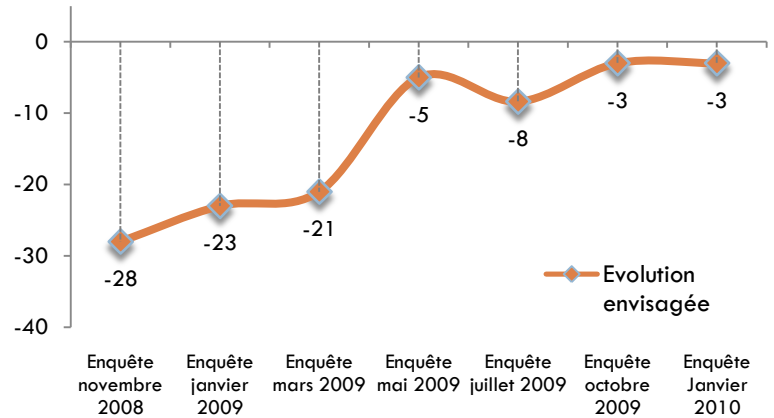
En Solde d'opinion (différence entre opinion positive et opinion négative)



VUE D'ENSEMBLE – TOUS SECTEURS

Perspectives d'évolution ressenties du secteur d'activité

En Solde d'opinion (différence entre opinion positive et opinion négative)

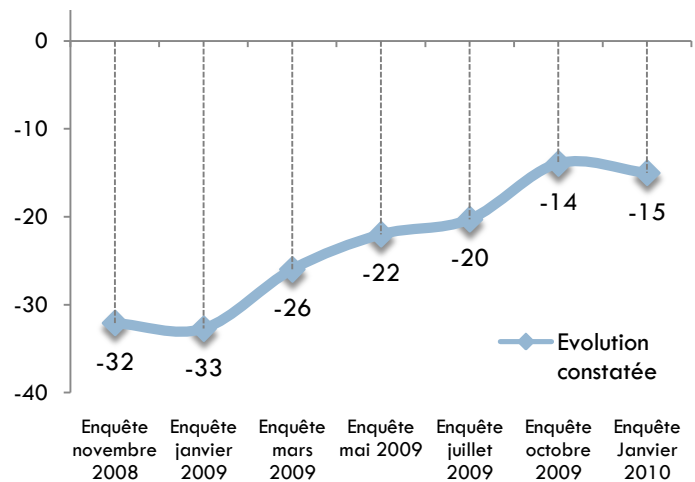


La vision des chefs d'entreprise quant à l'évolution future de leur secteur d'activité est au même niveau qu'en octobre dernier. Le climat des affaires est en phase de stabilisation. Il est à souhaiter que cela laisse présager un retour « au vert » de l'indicateur dans les prochains mois.

Relations entreprises - banques

Conditions d'accès au crédit

en Solde d'opinion (différence entre opinion positive et opinion négative)

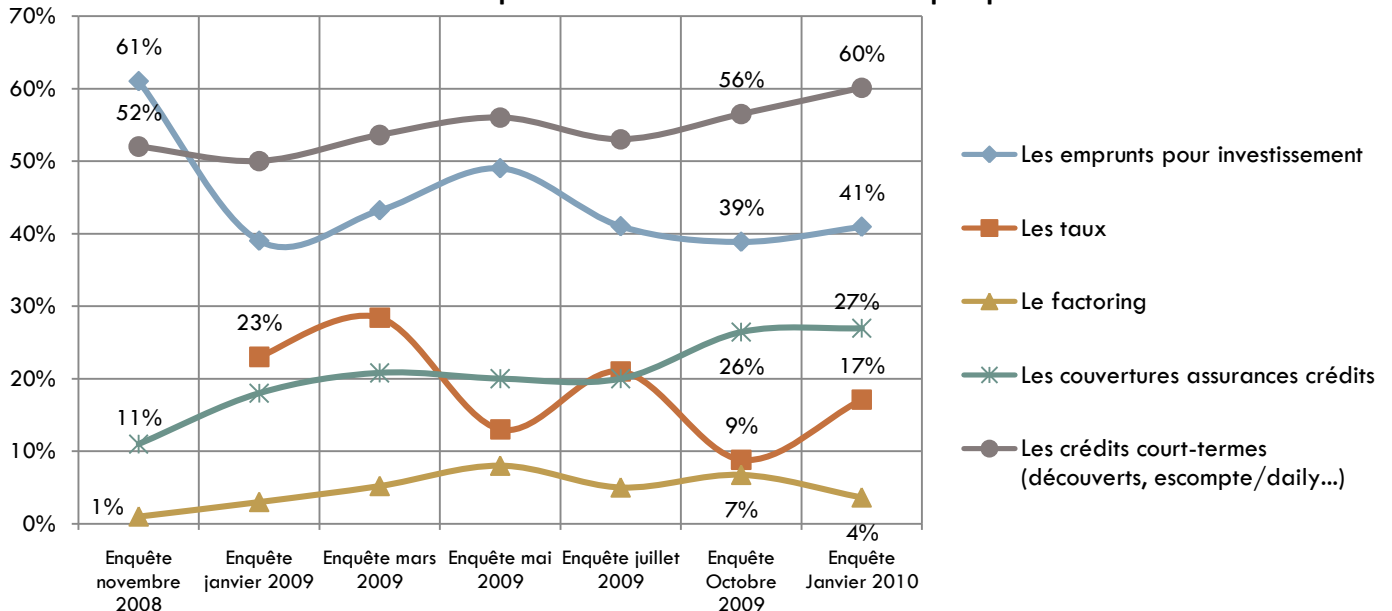


Accès au crédit

Même si 19 % des chefs d'entreprise connaissent encore des difficultés pour accéder au crédit, les relations semblent peu à peu se normaliser.

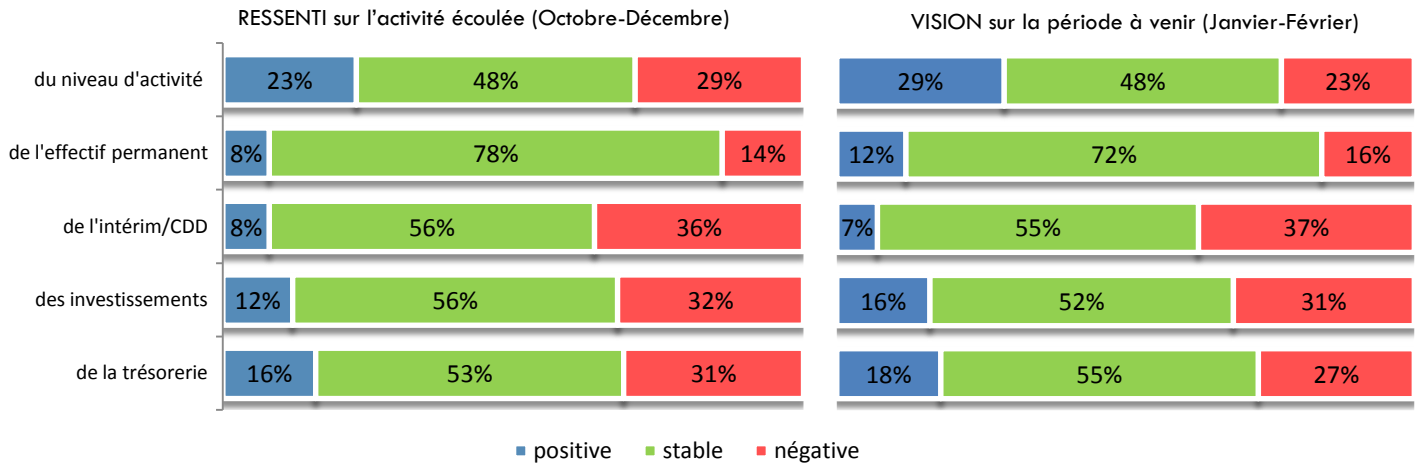
Les difficultés d'accès aux crédits court-termes et les couvertures assurances-crédits touchent de plus en plus d'entreprises notamment industrielles.

Les problèmes rencontrés avec les banques portent sur :

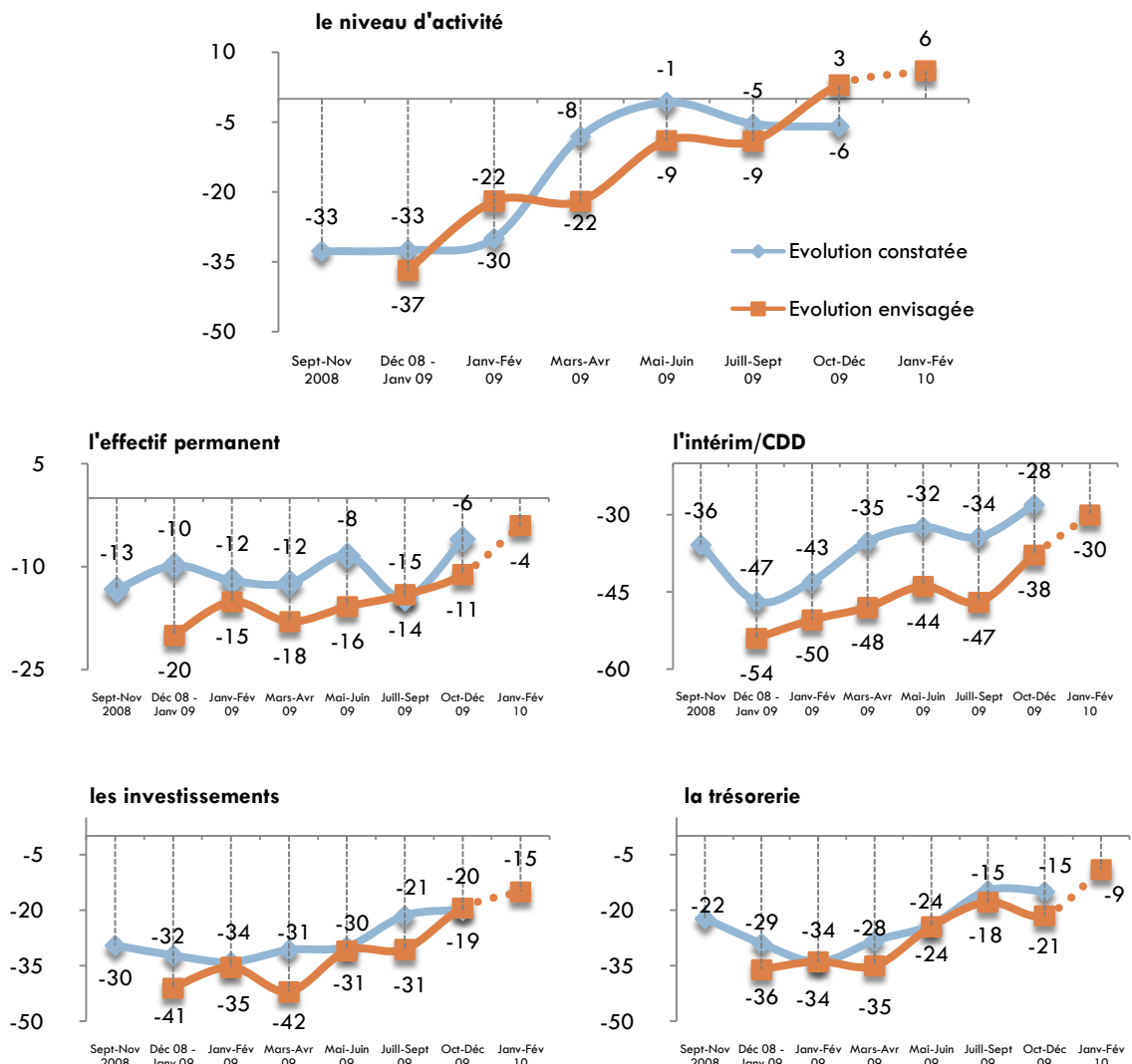


FOCUS ENTREPRISES INDUSTRIELLES, BTP & SERVICES

Enquête janvier 2010



De l'évolution envisagée à celle constatée en solde d'opinion (différence entre opinion positive et opinion négative)

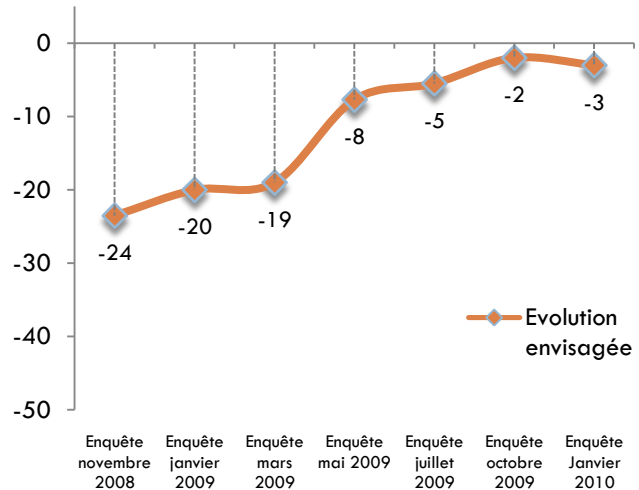
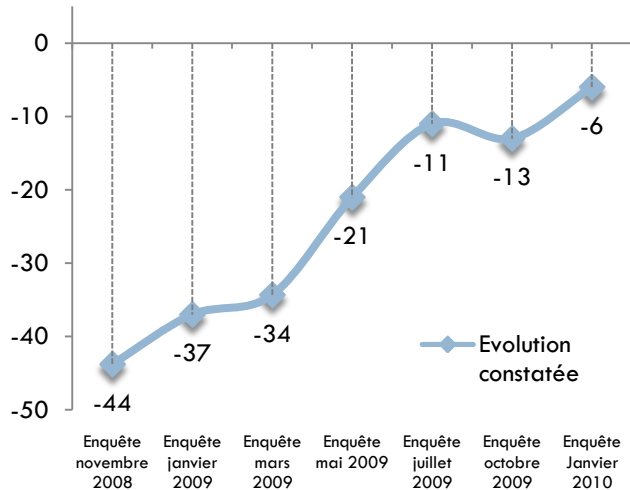


FOCUS ENTREPRISES INDUSTRIELLES, BTP & SERVICES

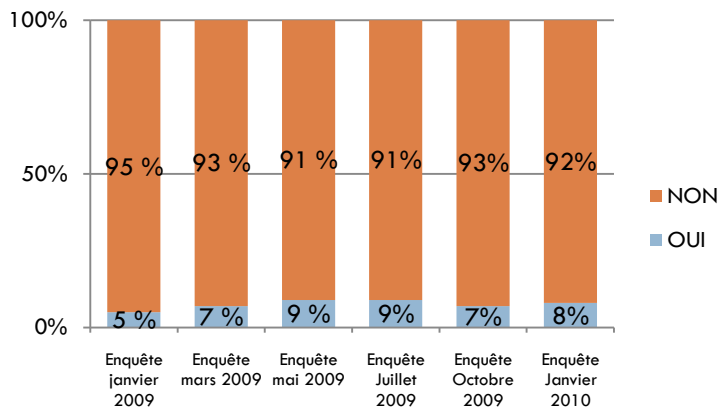
Evolution ressentie du carnet de commande

Perspectives d'évolution ressenties du secteur d'activité

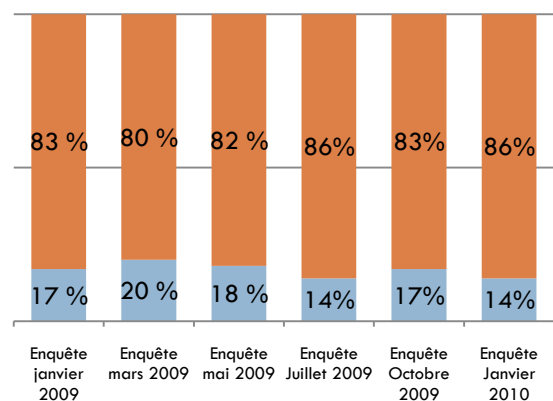
en solde d'opinion (différence entre opinion positive et opinion négative)



Recours au chômage partiel les trois derniers mois...



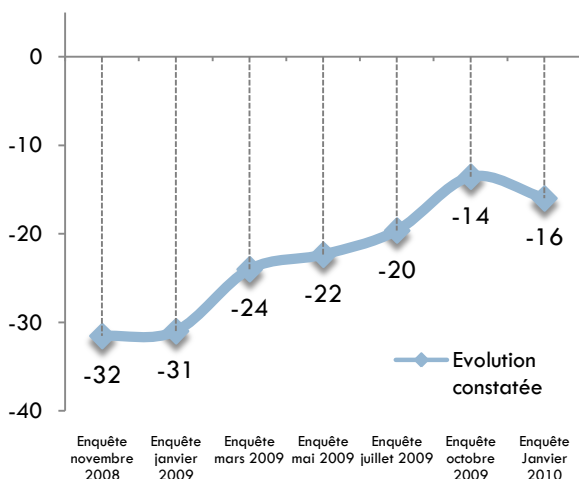
... sur les prochains mois



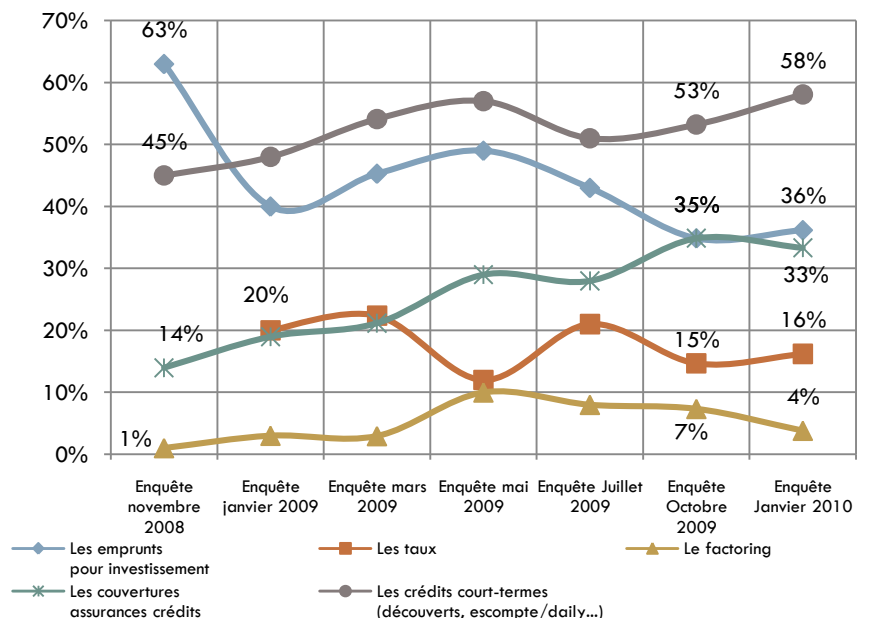
Conditions d'accès au crédit

en solde d'opinion

(différence entre opinion positive et opinion négative)



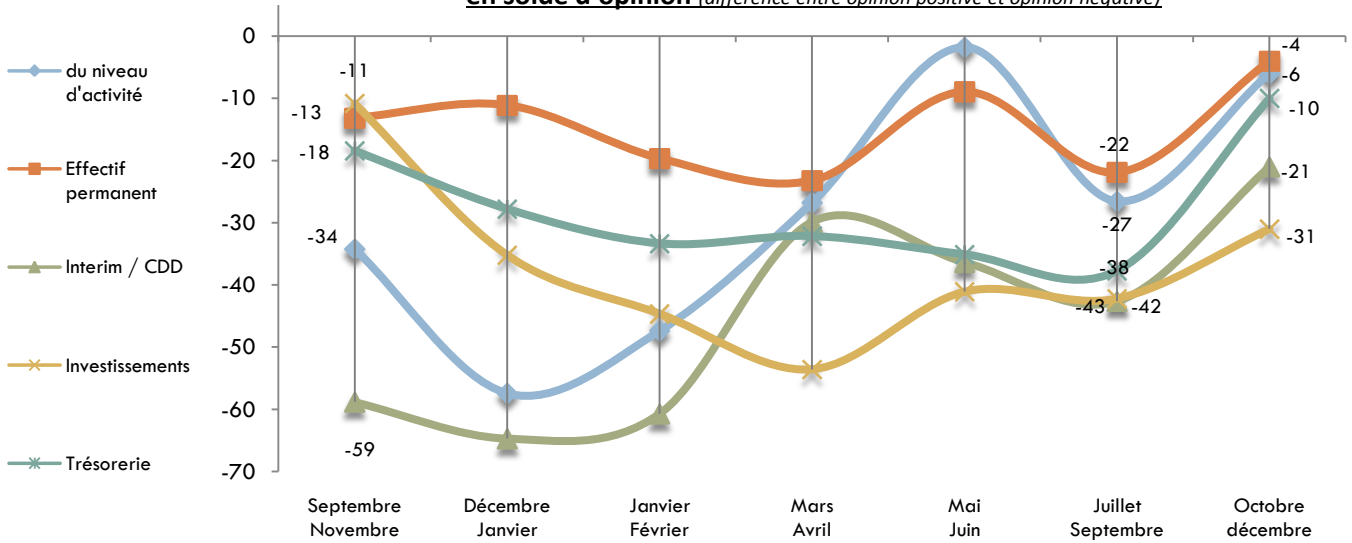
Les problèmes rencontrés avec les banques portent sur :



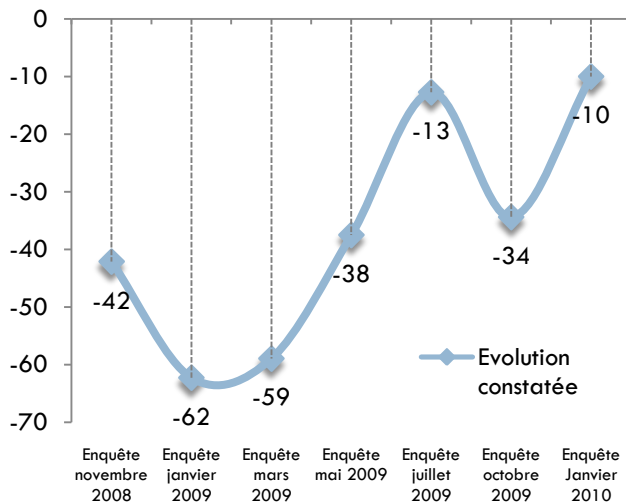
FOCUS ENTREPRISES mécanique – métallurgie (49 entreprises)

Ressenti sur l'évolution de ...

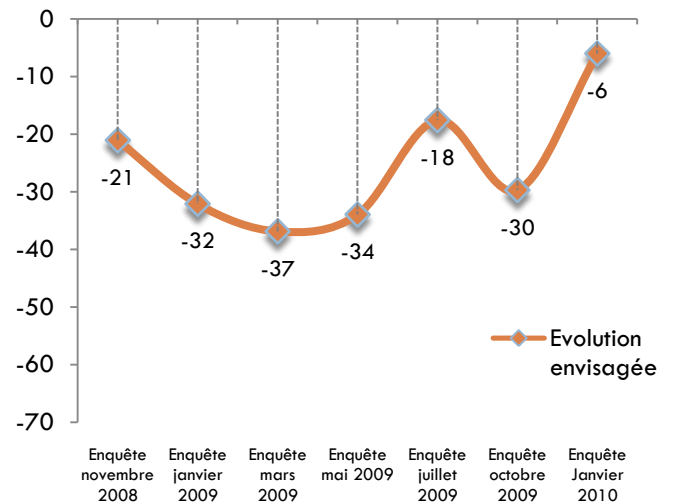
en solde d'opinion (différence entre opinion positive et opinion négative)



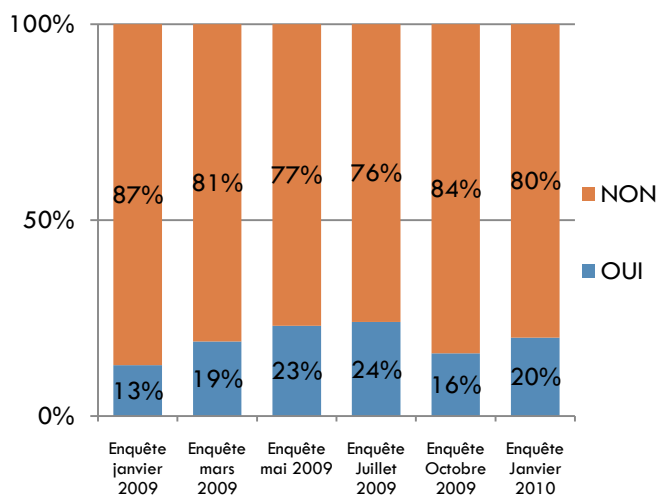
Evolution ressentie du carnet de commande (en solde d'opinion)



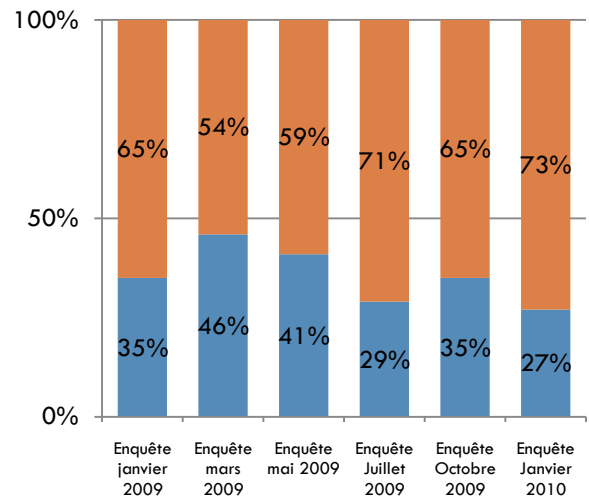
Perspectives d'évolution ressenties du secteur d'activité (en solde d'opinion)



Recours au chômage partiel les trois derniers mois...



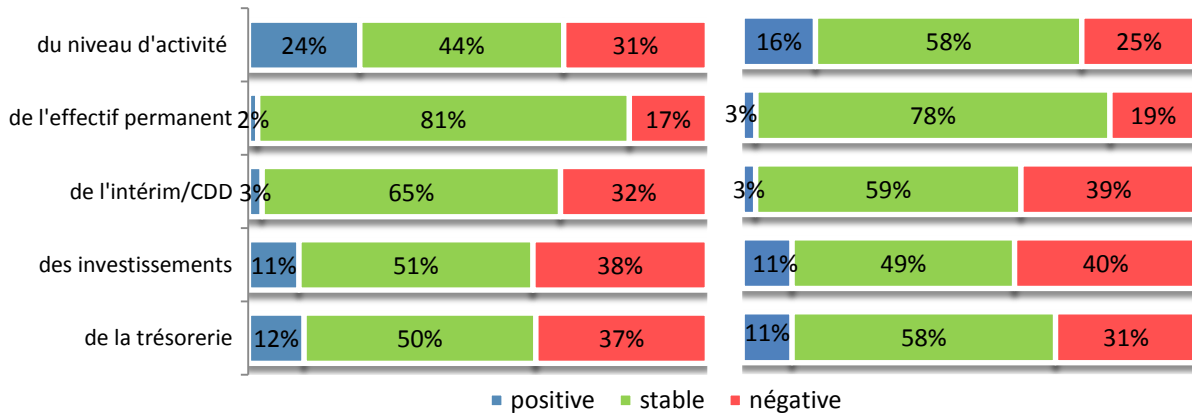
... sur les prochains mois



FOCUS ENTREPRISES DE COMMERCE

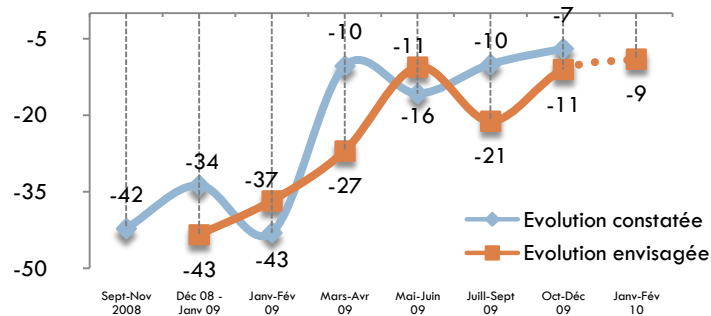
Enquête Janvier 2010

RESSSENTI sur l'activité écoulée (Octobre-Décembre) VISION sur la période à venir (Janvier-Février)

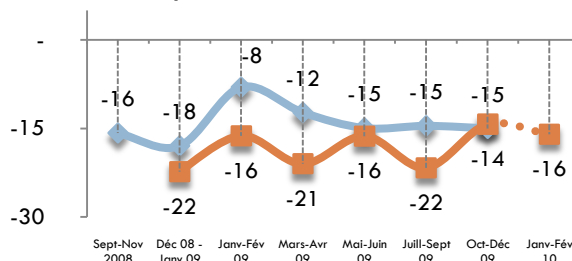


De l'évolution envisagée à celle constatée en solde d'opinion (différence entre opinion positive et opinion négative)

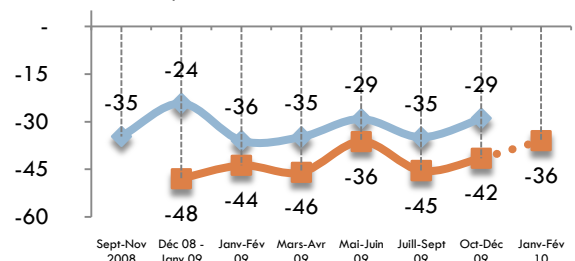
le niveau d'activité



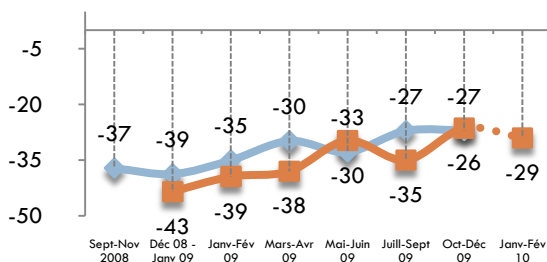
l'effectif permanent



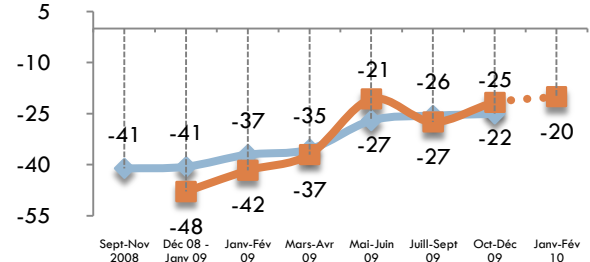
l'intérim/CDD



les investissements



la trésorerie

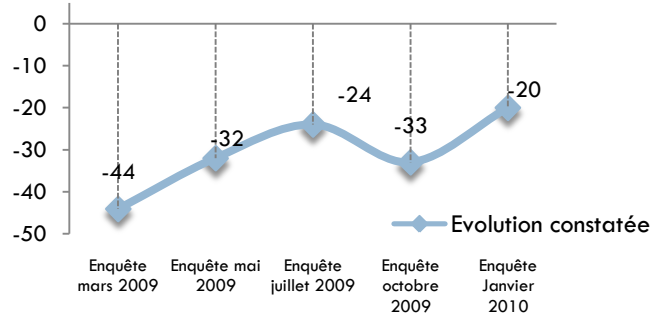
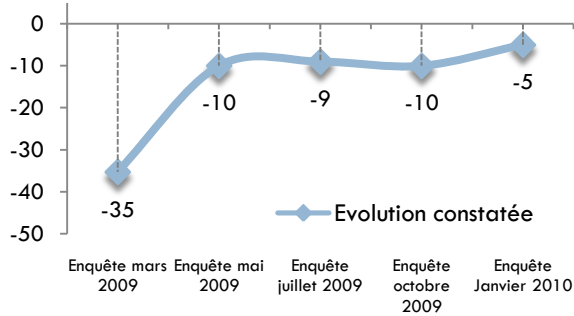


FOCUS ENTREPRISES DE COMMERCE

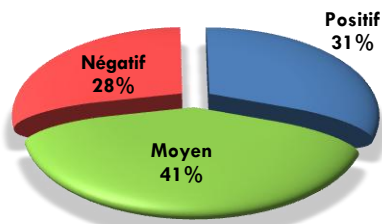
Ressenti sur l'évolution de la fréquentation du magasin...

... et sur l'évolution du panier moyen.

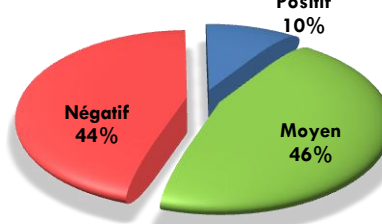
en solde d'opinion (différence entre opinion positive et opinion négative)



Bilan période des fêtes

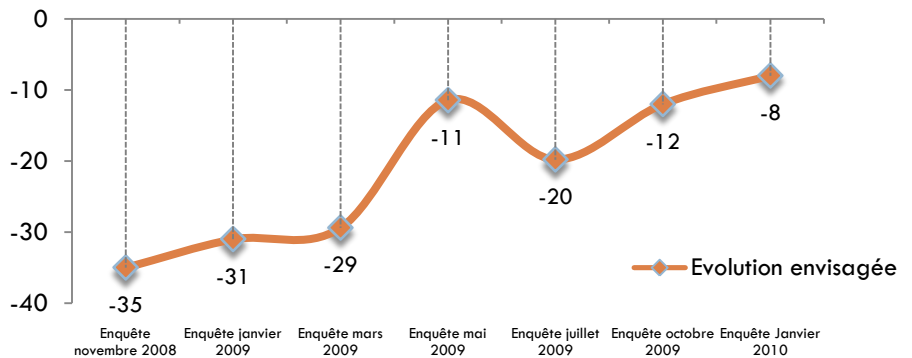


Bilan des premiers jours de soldes...

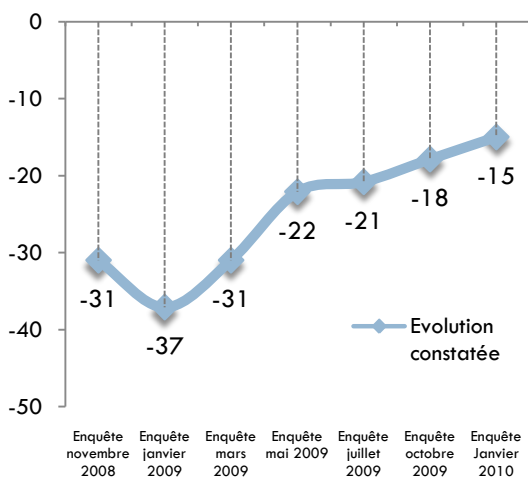


Perspectives d'évolution ressenties du secteur d'activité

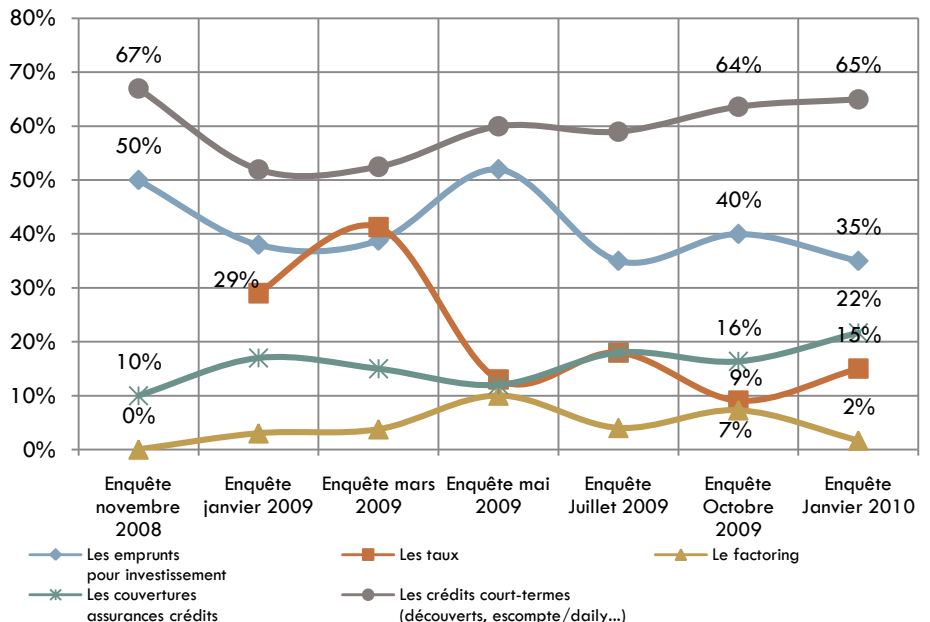
en solde d'opinion (différence entre opinion positive et opinion négative)



Conditions d'accès au crédit (en solde d'opinion)

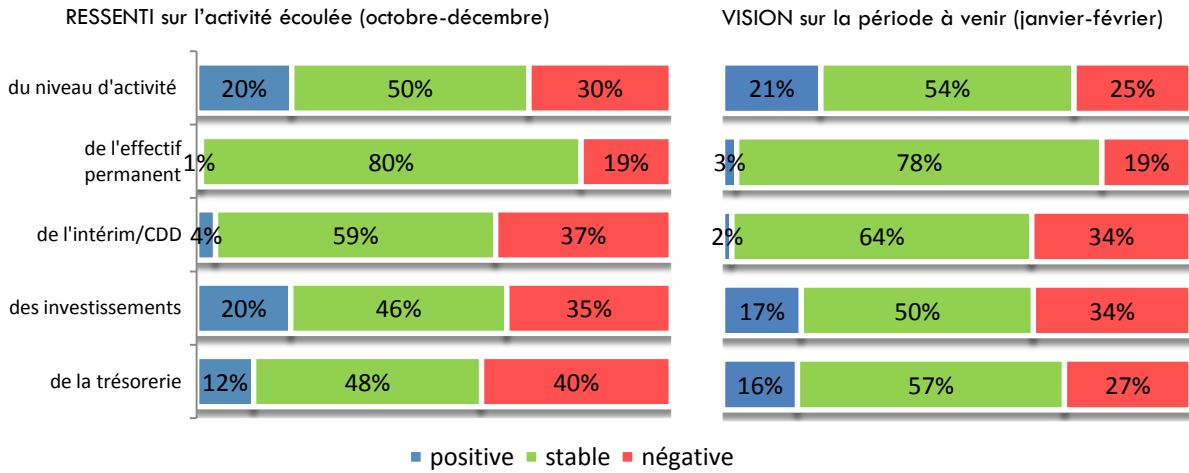


Les problèmes rencontrés avec les banques portent sur :

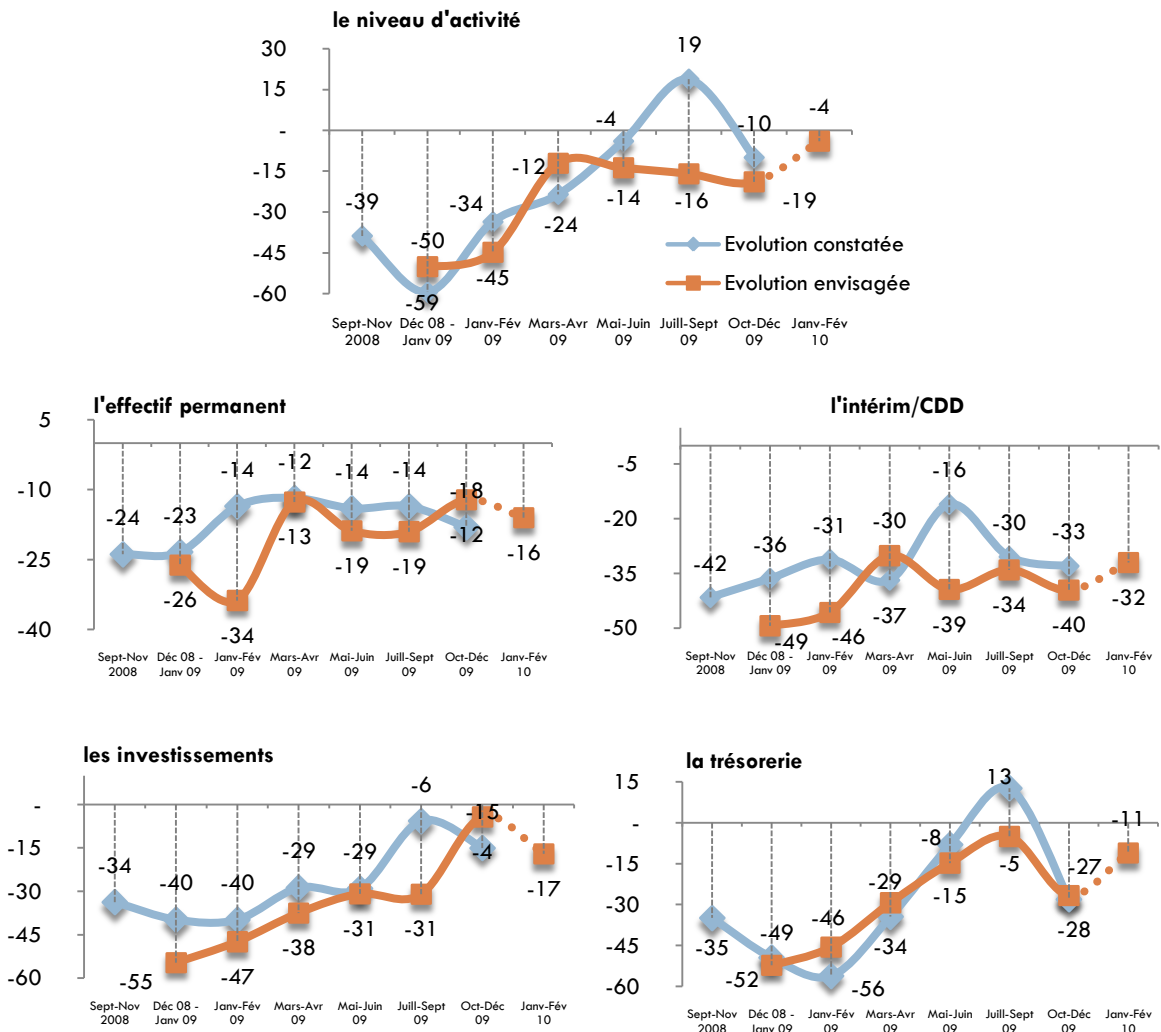


FOCUS CAFES, HOTELS, RESTAURANTS

Enquête Janvier 2010



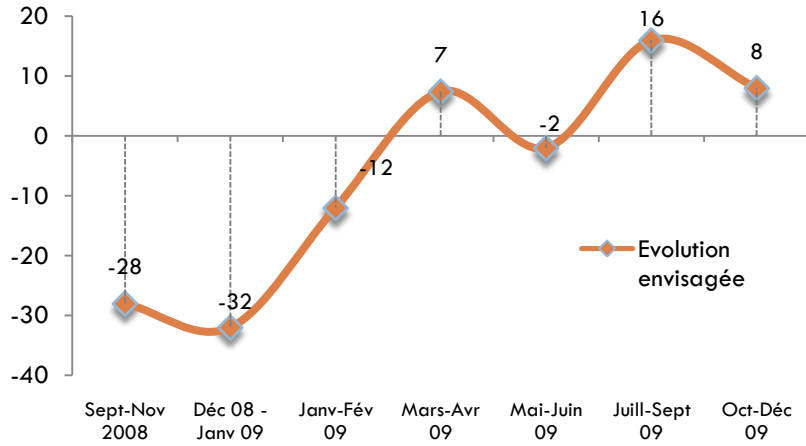
De l'évolution envisagée à celle constatée en solde d'opinion (différence entre opinion positive et opinion négative)



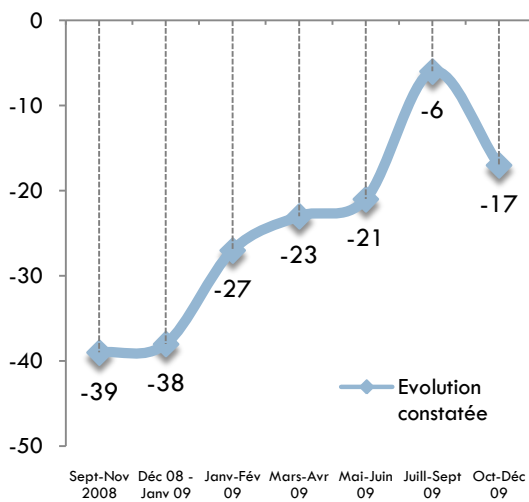
FOCUS CAFES, HOTELS, RESTAURANTS

Perspectives d'évolution ressenties du secteur d'activité

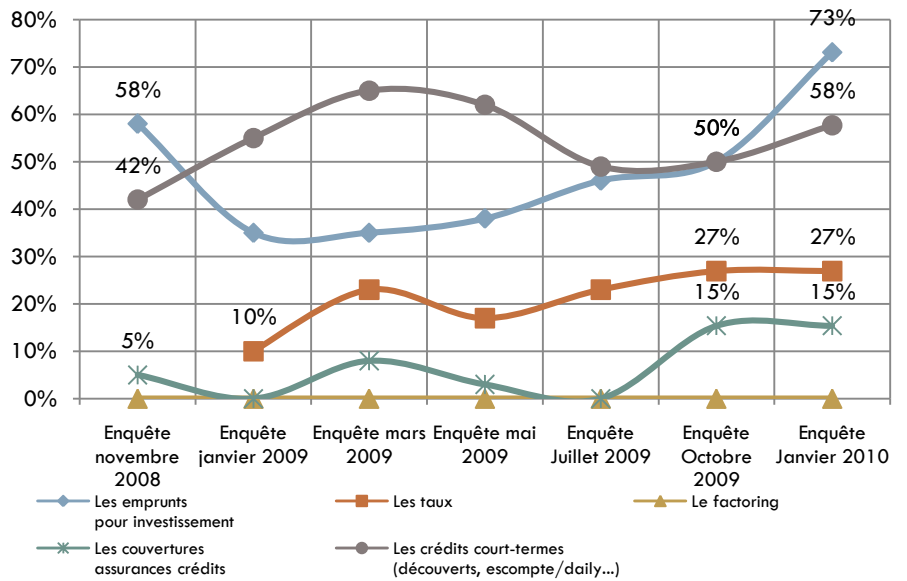
en solde d'opinion (différence entre opinion positive et opinion négative)



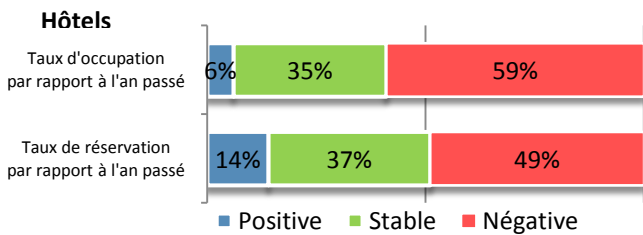
Conditions d'accès au crédit (solde d'opinion)



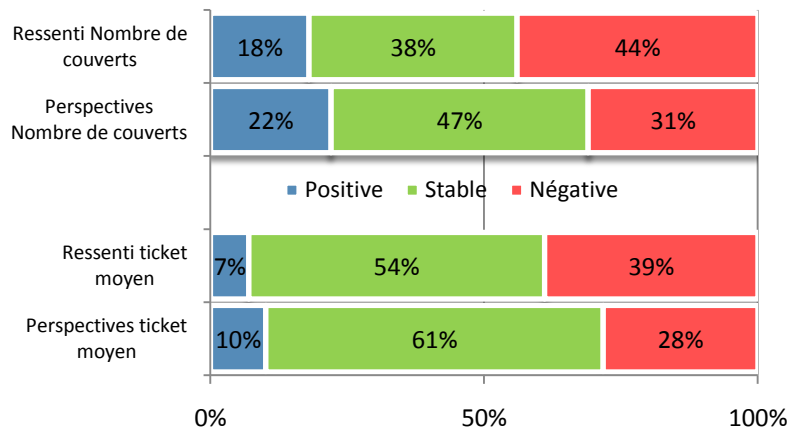
Les problèmes rencontrés avec les banques portent sur :



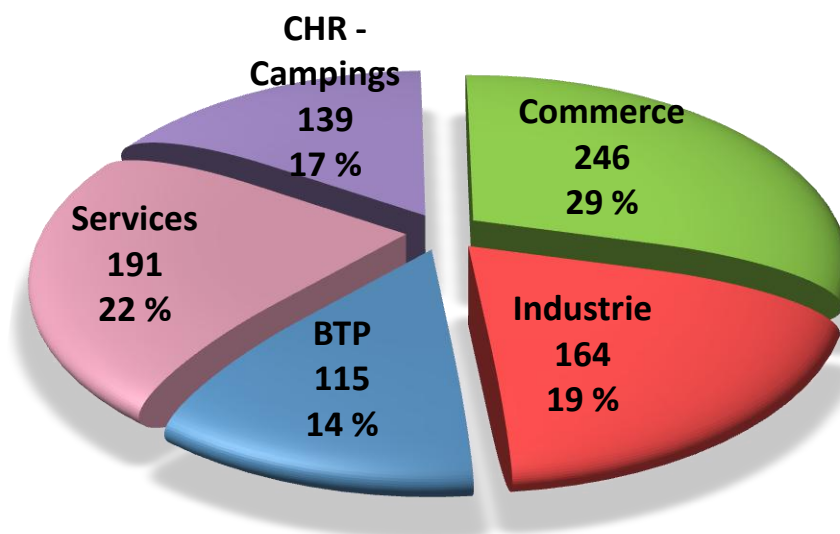
Evolution taux d'occupation et taux de réservation



Restaurants : évolution nombre de couverts et ticket moyen



Répartition des 855 entreprises vendéennes ayant répondu à l'enquête en Janvier 2010 :



Méthodologie :

Enquête réalisée par courriel entre le 11 et 18 janvier 2010.

3 651 entreprises interrogées :
dont 1 082 commerces, 2 011 entreprises industrielles, BTP et services,
558 cafés, hôtels, restaurants et campings.

855 entreprises ont répondu (Taux de retour : 23,4 %)

<u>Commerce</u>	<u>Industrie / BTP /service</u>	<u>CHR, campings</u>
246 (taux de retour 23 %)	470 (taux de retour 23 %)	139 (taux de retour 25 %)

NB : Les évolutions ont été retranscrites en solde d'opinion. Le solde d'opinion correspond à la différence entre le % opinion positive et le % opinion négative.

En octobre 2009 : 902 entreprises ont répondu
En juillet 2009 : 760 entreprises ont répondu
En mai 2009 : 861 entreprises ont répondu
En mars 2009 : 852 entreprises ont répondu
En Janvier 2009 : 704 entreprises ont répondu
En novembre 2008 : 661 entreprises ont répondu